

PARTIE 1 – L’ESPACE SOCIOÉCONOMIQUE5

CHAPITRE 2 : LES GRANDES CARACTÉRISTIQUES TERRITORIALES.....6

2.1. L’ASSISE PHYSIQUE, SUPPORT DU DÉVELOPPEMENT TERRITORIAL.....6

2.1.1. LOCALISATION DU TERRITOIRE DE LA MRC DES SOURCES6

2.1.2. LES GRANDES CARACTÉRISTIQUES GÉOLOGIQUES9

2.1.3. LES DISTRICTS ÉCOLOGIQUES DU TERRITOIRE : UNE CLÉ DE LECTURE DES PAYSAGES9

2.1.4. L’UTILISATION ACTUELLES DES SOLS14

2.1.5. LES GRANDS TERRITOIRES HYDROGRAPHIQUES.....14

2.1.6. LE CLIMAT14

2.2. LA SITUATION ET LES PERSPECTIVES DÉMOGRAPHIQUES17

2.2.1. POPULATION SAISONNIÈRE20

PARTIE 1 – L’ESPACE SOCIOÉCONOMIQUE

« Les habitations font la ville mais les citoyens font la cité. », Jean-Jacques Rousseau, philosophe français

Au-delà de l’entité géographique et de sa désignation politique et administrative, un territoire est avant tout un espace occupé et façonné par le travail humain. Le territoire est ainsi un espace habité, partagé et transformé. L’occupation d’un territoire témoigne à la fois des opportunités et des contraintes que présente son assise physique. Son développement dépend aussi fortement de la conjoncture économique, de la culture et des aspirations des sociétés qui l’occupent et qui l’ont occupé. Le territoire implique donc une notion de « temporalité » et n’a rien de statique : il est dynamique dans l’espace et dans le temps.

Sur le territoire actuel de la MRC des Sources, se sont succédé plusieurs cultures et communautés qui ont influencé son développement. Autrefois utilisé comme territoire de chasse par les communautés autochtones abénaquises, les vagues successives de colons d’origines états-uniennes, écossaises, irlandaises et canadiennes-françaises auront radicalement transformé le paysage et l’histoire de la région. L’âge d’or de son développement fut sans contredit lié à la découverte d’un gisement de chrysotile. L’exploitation minière et son récent déclin aura marqué le territoire et les gens qui y habitent. La région vit à présent une période charnière de son histoire, celle de la diversification de son économie. La relance du développement de la MRC des Sources réside dans son territoire et son capital humain, ou ce que l’on nomme ici : son espace socioéconomique.



CHAPITRE 2 : LES GRANDES CARACTÉRISTIQUES TERRITORIALES

« La géographie... ce sont les faits qui se déplacent. », Daniel Pennac, romancier français

Il est possible de décrire simplement un territoire de par sa situation géographique, par une description générale de sa géologie et de sa topographie, par le positionnement de ses principaux cours d'eau et par son climat. Ces caractéristiques générales permettent d'apprécier et de comprendre les motivations et les contraintes des premiers arrivants et des populations actuelles.

2.1. L'ASSISE PHYSIQUE, SUPPORT DU DÉVELOPPEMENT TERRITORIAL

L'occupation des sols est le reflet d'une interaction entre l'homme et son territoire. La géologie, le relief et ses caractéristiques biophysiques jouent un rôle important dans le développement et s'inscrivent dans le paysage de la MRC des Sources.

2.1.1. LOCALISATION DU TERRITOIRE DE LA MRC DES SOURCES

Située en Estrie, en plein cœur de l'axe Nord-Sud formé par Sherbrooke et Victoriaville, la MRC des Sources jouit d'une position géographique privilégiée. Elle se situe à la limite Nord-Est de la région administrative de l'Estrie contiguë à la région administrative du Centre-du-Québec et de Chaudière-Appalaches (Carte 2.1). Elle représente environ 7,5 % du territoire de la région administrative de l'Estrie (Tableau 2.1).

Tableau 2.1. Municipalités régionales de comtés de l'Estrie et leurs superficies

MRC	Superficie	Proportion
Coaticook	1 354 km²	12,9 %
Le Granit	2 833 km²	26,9 %
Le Haut-Saint-François	2 306 km²	21,9 %
Les Sources	792 km²	7,5 %
Le Val-Saint-François	1 429 km²	13,6 %
Memphrémagog	1 449 km²	13,8 %
Sherbrooke	367 km²	3,5 %
Estrie	10 350 km²	

Source : Institut de la statistique du Québec, Panorama des régions 2016

La MRC des Sources est limitrophe aux territoires de la MRC de Drummond, de la MRC d'Arthabaska, de la MRC des Appalaches, de la MRC du Haut-Saint-François et de la MRC du Val-Saint-François.

Le territoire de la MRC des Sources est composé de sept municipalités dont la ville-centre est Val-des-Sources (Carte 2.2 et Tableau 2.2). Par voie routière, la Ville de Val-des-Sources est située à 68 km de la ville de Drummondville, à 42 km de Victoriaville et à 55 km de Sherbrooke (Carte 2.1).

Tableau 2.2. Municipalités de la MRC des Sources et leurs superficies

Municipalités	Superficie	Proportion
Val-des-Sources	30,25 km²	3,85 %
Danville	151,75 km²	19,33 %
Ham-Sud	151,45 km²	19,29 %
Saint-Adrien	98,38 km²	12,53 %
Saint-Camille	83,32 km²	10,61 %
Saint-Georges-de-Windsor	126,77 km²	16,15 %
Wotton	143,29 km²	18,25 %
MRC des Sources	785,21 km²	100 %

Source : Institut de la statistique du Québec, Panorama des régions 2016



Carte 2.1
Localisation de la
MRC des Sources

Légende

📍 Grande municipalité

■ MRC des Sources

■ MRC contigüe

Region administrative

■ Centre-du-Québec

■ Chaudière-Appalaches

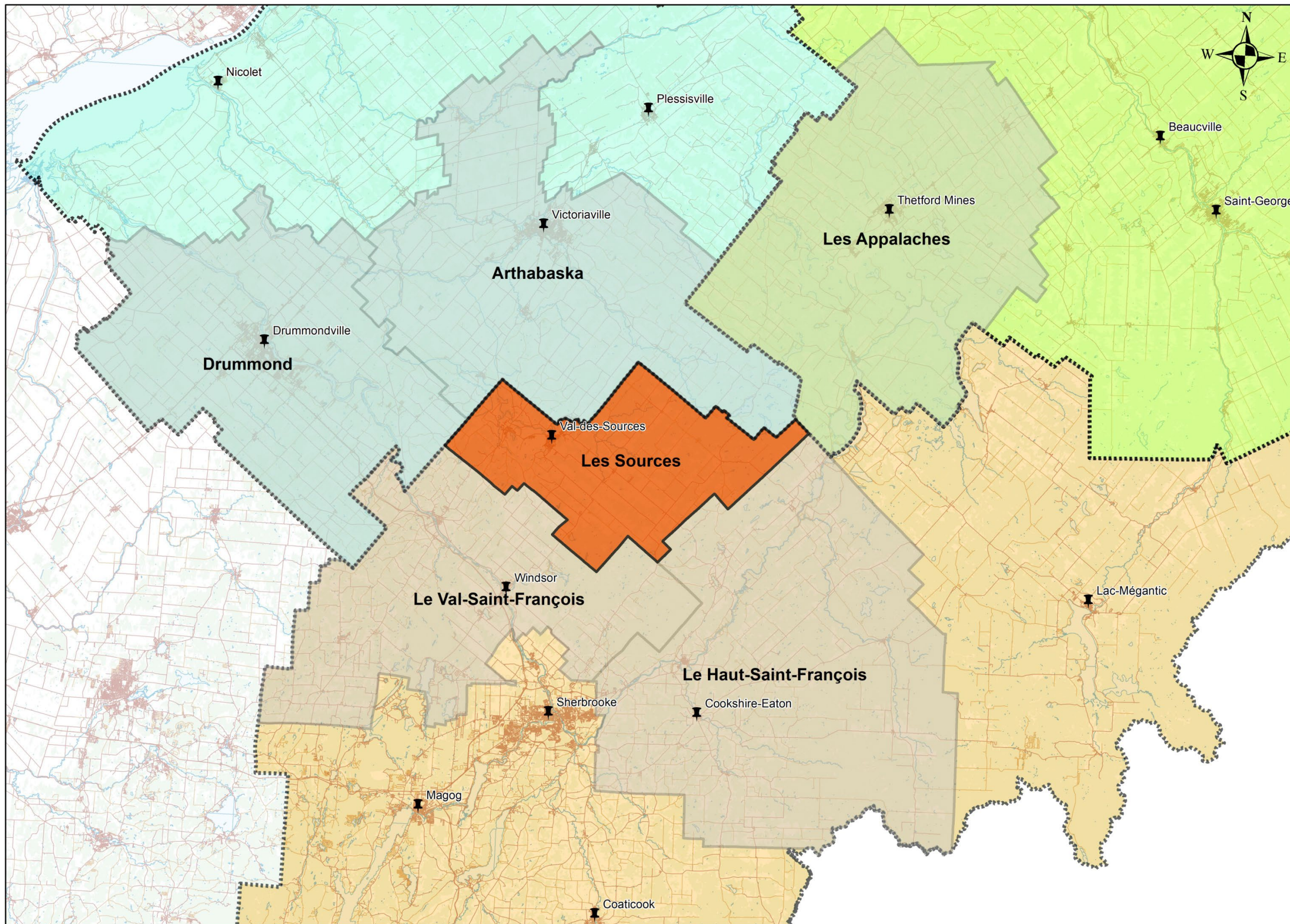
■ Estrie

Projection
NAD 1983 Quebec Lambert

Sources
Ministère des Affaires municipales et de l'Habitation
Base de données topographiques du Québec (BDTQ)
Base nationale de données topographiques (BNDT)

Conception et réalisation
Municipalité régionale de comté des Sources
Service de géomatique
Alexandre Sdicu, géomaticien

Projet
Schéma d'aménagement et de développement durable



1:550 000

0 20 40 60 80 100 Kilomètres



Carte 2.2

Municipalités de la MRC des Sources

Légende

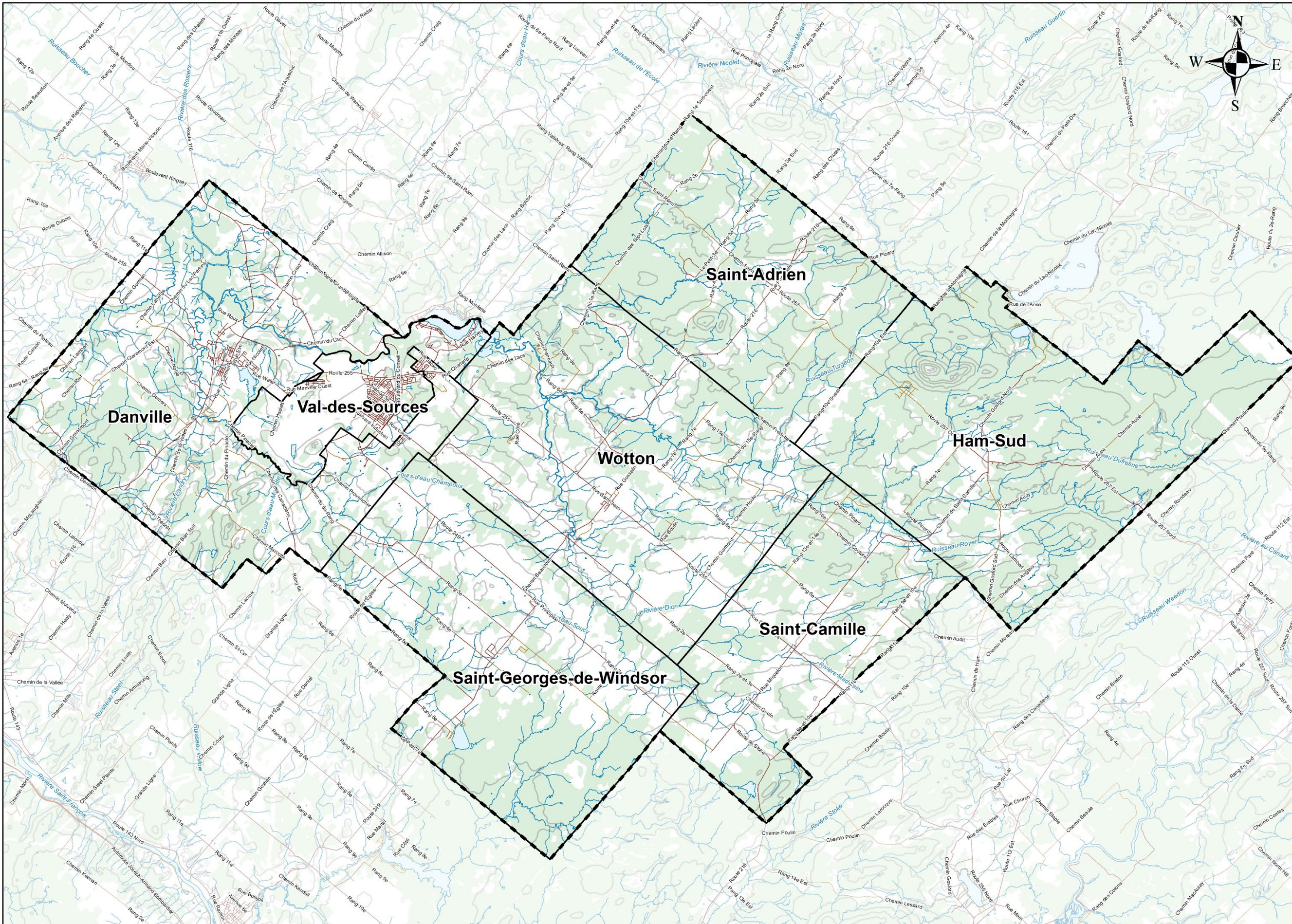
- Route
- Cours d'eau
- Étendue d'eau
- Région boisée
- Limite de la MRC
- Limite municipale

Projection
NAD 1983 CSRS UTM Zone 19N

Sources
Ministère des Affaires municipales et de l'Habitation
Base de données topographiques du Québec (BDTQ)
Base nationale de données topographiques (BNDT)

Conception et réalisation
Municipalité régionale de comté des Sources
Service de géomatique
Alexandre Sdicu, géomaticien

Projet
Schéma d'aménagement et de développement durable



1:155 000

0 5 10 15 20 Kilomètres

2.1.2. LES GRANDES CARACTÉRISTIQUES GÉOLOGIQUES

La MRC des Sources est située dans la province géologique des Appalaches (Carte 2.3). Il y a environ 350 millions d’années, durant le Paléozoïque, le rapprochement de la masse continentale de l’Afrique vers l’Amérique du Nord a créé une compression qui a entraîné des chevauchements et la mise en place d’intrusions. L’action conjuguée de ces éléments a façonné le paysage géologique de la région des Sources tel qu’on le connaît aujourd’hui, enchevêtré de montagnes, de collines, de vallons et de plateaux entrecoupées de vallées dans lesquelles sillonnent de nombreux cours d’eau.

Les principaux sommets de la MRC sont le mont Scotch, le mont Pinacle, le mont Saint-Adrien, le Petit mont Ham et le plus haut sommet de tous, le Mont-Ham (Tableau 2.3 et Carte 2.4).

Tableau 2.3. Altitude des principaux sommets sur le territoire des municipalités de la MRC des Sources

Principaux sommets	Municipalité	Altitude (m)
Mont Scotch	Danville	310
Mont Pinacle	Danville	450
Mont Saint-Adrien	Saint-Adrien	440
Petit mont Ham	Saint-Adrien	450
Mont-Ham	Ham-Sud	710

Source : BDTQ, 2017

2.1.3. LES DISTRICTS ÉCOLOGIQUES DU TERRITOIRE : UNE CLÉ DE LECTURE DES PAYSAGES

Le cadre écologique de référence est un outil de cartographie et de classification du territoire. Ce dernier prend en considération les formes de terrain, leur organisation spatiale, les dépôts de surface et la configuration du réseau hydrographique, et ce, indépendamment des écosystèmes que l’on y retrouve et des limites administratives. Le cadre écologique de référence (CER) est une clé de lecture qui nous permet de comprendre l’organisation et l’occupation du territoire en fonction de ses caractéristiques physiques. De nombreuses applications s’appuient sur une connaissance écologique structurée. Le CER offre ainsi une compréhension territoriale qui permet d’appréhender diverses problématiques de conservation des écosystèmes et d’aménagement du territoire, et ce, à différentes échelles d’analyse (MDDELCC, 2016).

Le CER est un système hiérarchique à plusieurs niveaux (Figure 2.1). La MRC des Sources fait d’abord partie de la Province naturelle (CER niveau I) des Appalaches et une partie se situe dans les Basses-Terres-du-Saint-Laurent. On distingue trois Régions naturelles (CER niveau II) faisant partie de l’une ou l’autre des deux Provinces naturelles du niveau précédent. Au 3^e niveau, soit celui des ensembles physiographiques, on distingue quatre (4) ensembles physiographiques faisant partie de l’une ou l’autre des Régions naturelles précédentes. À l’échelle d’une MRC, le niveau des Districts écologiques (CER niveau IV) est approprié pour les analyses des paysages, les analyses de la biodiversité et la gestion intégrée de l’eau par bassin versant. On distingue huit Districts écologiques sur le territoire de la MRC des Sources et ceux-ci s’étendent dans les régions limitrophes (Tableau 2.4 et Carte 2.5).

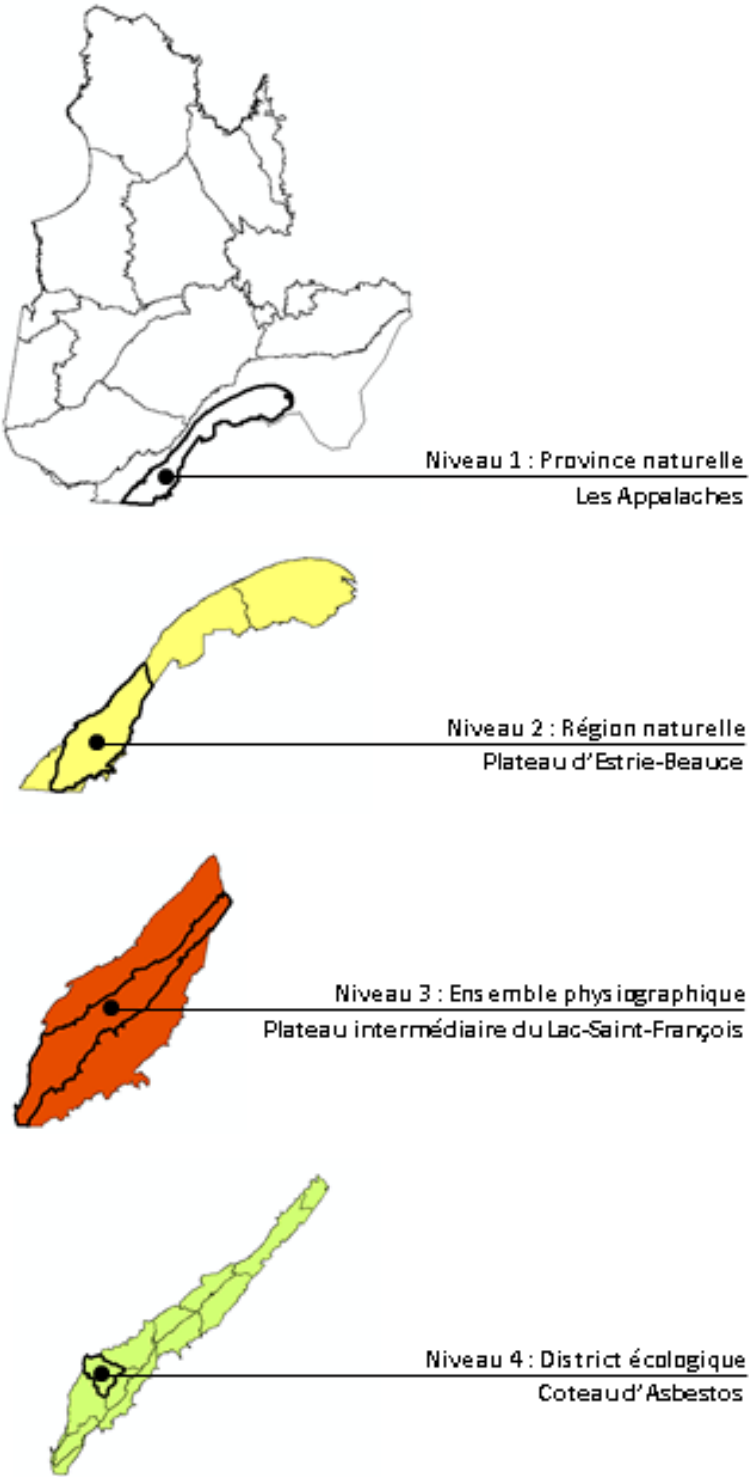


Figure 2.1. Schéma conceptuel des niveaux hiérarchiques du cadre écologique de référence

Légende

- Villes
- Principaux cours d'eau
- Principales étendues d'eau
- Régions administratives
- MRC des Sources

Province Géologique

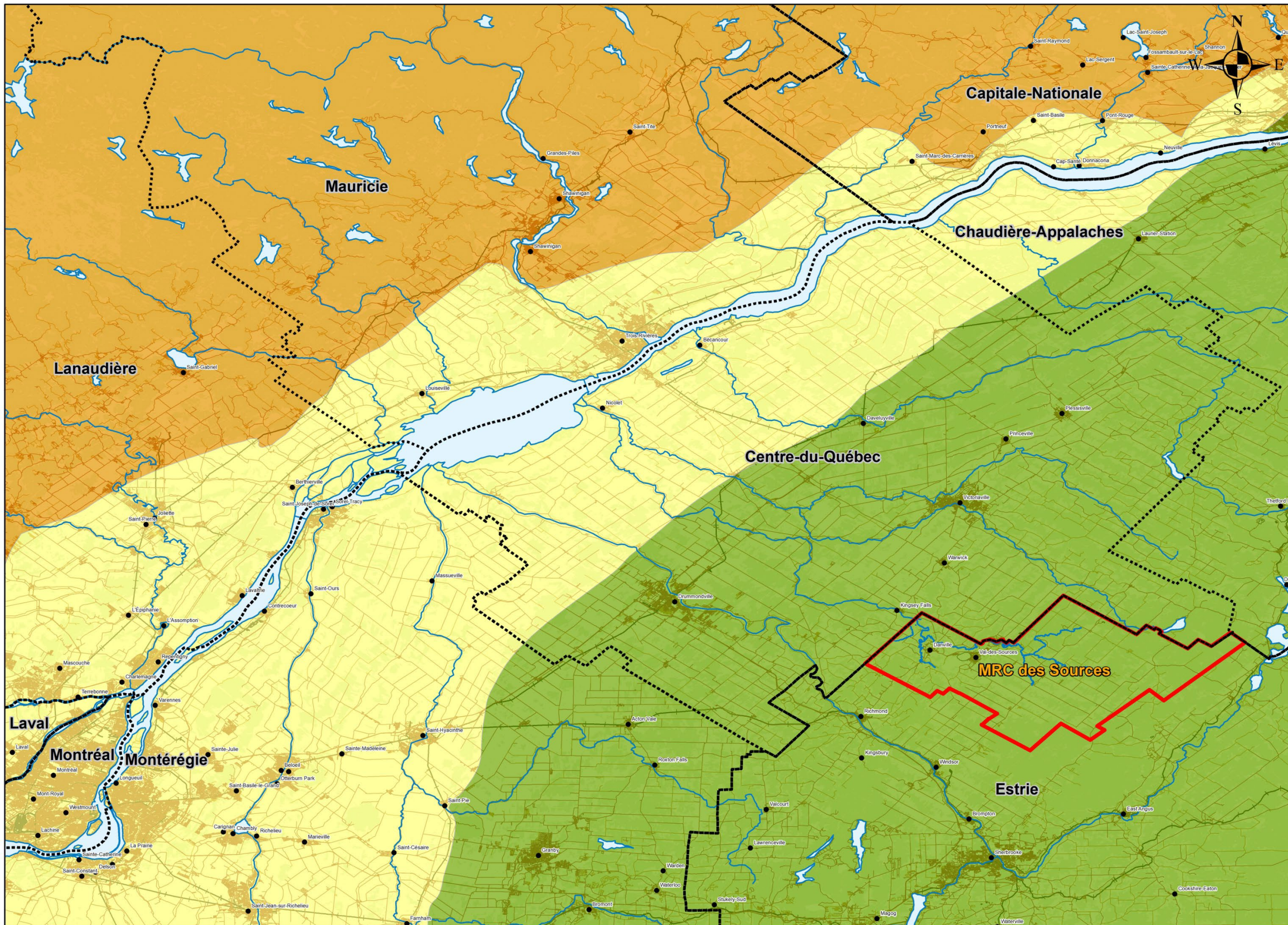
- Grenville
- Plate-forme St-Laurent
- Appalaches

Projection
WGS 1984

Sources
Ministère de l'Énergie et des Ressources naturelles
Ministère des Affaires municipales et de l'Habitation
Base national de données topographiques (BNDT)

Conception et réalisation
Municipalité régionale de comté des Sources
Service de géomatique
Alexandre Sdicu, géomaticien

Projet
Schéma d'aménagement et de développement durable






1:750 000

0 25 50 75 100 Kilomètres



Carte 2.4
Les principaux sommets
du territoire

Légende

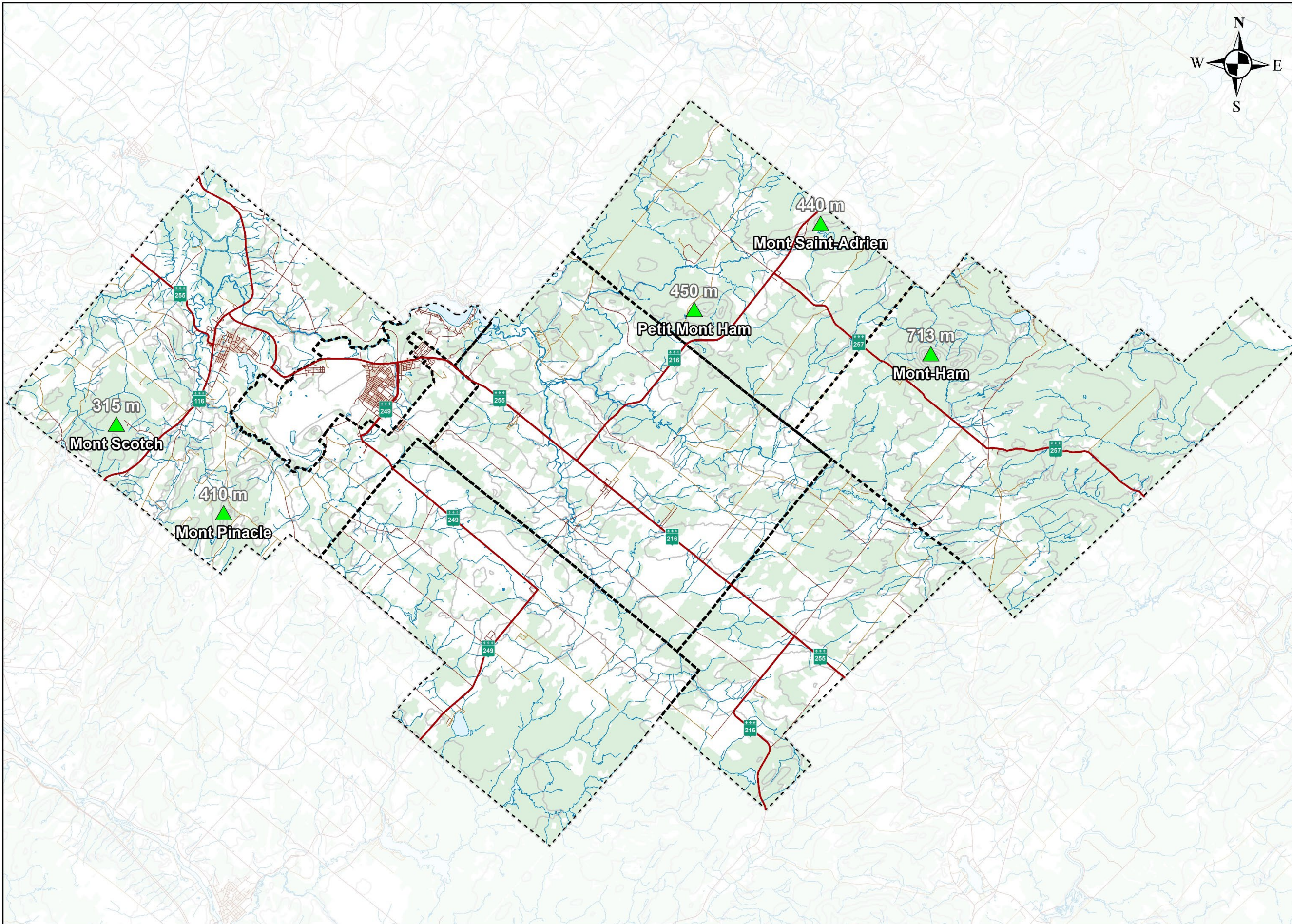
-  Sommet important
-  Route Provinciale
-  Limite municipale

Projection
NAD 1983 CSRS UTM Zone 19N

Sources
Ministère de l'Énergie et des Ressources naturelles
Ministère des Affaires Municipales et Habitations
Base de données topographique du Québec

Conception et réalisation
Municipalité régionale de comté des Sources
Service de géomatique
Alexandre Sdicu, géomaticien

Projet
Schéma d'aménagement et de développement durable



1:155 000



Tableau 2.4. Les différents niveaux du cadre écologique de référence du territoire de la MRC des Sources et leur superficie

Provinces naturelles (CER I)	Régions naturelles (CER II)	Ensembles physiographiques (CER III)	Districts écologiques (CER IV)	Superficie totale (km²)	Superficie dans la MRC (km²)	Proportion du total du district écologique	Proportion du territoire de la MRC
Basses-Terres-du-Saint-Laurent	Plaines du Haut-Saint-Laurent	Plaine de Drummondville	Plaine de Saint-Lucien	685,84	22,98	3,35 %	2,90 %
Les Appalaches	Montagnes Vertes	Piémont appalachien	Buttons de Durham-Sud	534,41	1,17	0,22 %	0,15 %
		Buttes de Sutton	Buttes Valcourt-Richmond	859,10	57,95	6,75 %	7,31 %
		Collines de Saint-Malachie et Sainte-Perpétue	Buttes de Tingwick	339,27	21,94	6,47 %	2,77 %
	Plateau d'Estrie-Beauce	Plateau intermédiaire du Lac Saint-François	Coteau de Saint-Adrien	758,39	263,88	34,79 %	33,28 %
			Coteau de Sherbrooke	840,98	0,21	0,02 %	0,03 %
			Collines des Monts Stoke	332,38	46,6	14,02 %	5,88 %
			Coteau d'Asbestos	505,96	378,23	74,75 %	47,70 %


Source : MDDELCC, Cadre écologique de référence, 2016



Carte 2.5
Les districts écologiques
du territoire


Légende

 Route provinciale

 Limite municipale

Districts écologiques


 Coteau d'Asbestos

 Coteau de Saint-Adrien

 Buttes Valcourt-
Richmond

 Collines des Monts
Stoke

 Buttes de Tingwick

 Plaine de Saint-Lucien

 Boutons de Durham-Sud

 Coteau de Sherbrooke

 Limite des districts
écologiques

Projection
NAD 1983 CSRS UTM Zone 19N

Sources
Ministère des Affaires municipales et de l'Occupation du territoire
Ministère de l'Énergie et des Ressources naturelles
Base de données topographiques du Québec (BDTQ)

Conception et réalisation
Municipalité régionale de comté des Sources
Service de géomatique
Alexandre Sdicu, géomaticien

Projet
Schéma d'aménagement et de développement durable

1:155 000

 Kilomètres
0 5 10 15 20

2.1.4. L'UTILISATION ACTUELLES DES SOLS

Le territoire de la MRC des Sources présente un paysage agroforestier à dominance forestière (Tableau 2.5) représenté par une mosaïque de terres en culture juxtaposées à des massifs forestiers (Carte 2.6).

L'utilisation du territoire a été nettement influencée par les caractéristiques physiques du territoire qui se révèlent dans les districts écologiques du territoire (carte 2.5). Le développement de l'agriculture, par exemple, a été nettement différent sur les terrains argileux moins accidentés comparativement aux terrains dominés par des dépôts de till ou de sables plus vallonnés. Les forêts dominent sur les terrains plus accidentés et aux sols moins riches et donc moins propices à l'agriculture (voir chapitre 8). L'occupation actuelle des sols et les paysages qui en découlent sont donc le reflet des opportunités et des contraintes qu'offrent les différentes portions du territoire.

Tableau 2.5. Occupation des sols du territoire de la MRC des Sources

Classes d'occupation du sol	Superficie (km²)	Proportion de la MRC
Friches	21,01	2,6 %
Milieux humides*	92,79	11,5 %
Étendue d'eau	6,66	0,8 %
Milieux agricoles	196,57	24,3 %
Milieux forestiers*	452,0	55,9 %
Milieux anthropiques	29,42	3,6 %
Mine et haldes	10,64	1,3 %

Source : BDTQ, MAMOT, SIEF 4^e décennal, MFFP et CIC

*La grande majorité des milieux humides sont en milieu forestier. Les statistiques du tableau précédent présentent le redécoupage des classes d'occupation du sol avec les données écoforestières et les données de la cartographie détaillée des milieux humides de la MRC des Sources (voir cartes 10.7 et 10.8).

2.1.5. LES GRANDS TERRITOIRES HYDROGRAPHIQUES

Le développement agricole et urbain des régions du Québec est aussi intrinsèquement lié à leur réseau hydrographique. Pour la région des Sources, le réseau hydrographique se situe, pour plus de 84 % de sa superficie, dans le bassin versant de l'embranchement Sud-Ouest de la rivière Nicolet. La superficie résiduelle du territoire de la MRC (16 %) se répartit sur quelques secteurs couvrant en partie les municipalités de Ham-Sud, de Saint-Georges-de-Windsor et de Saint-Camille et se trouvent dans le bassin de la rivière Saint-François (Carte 2.7).

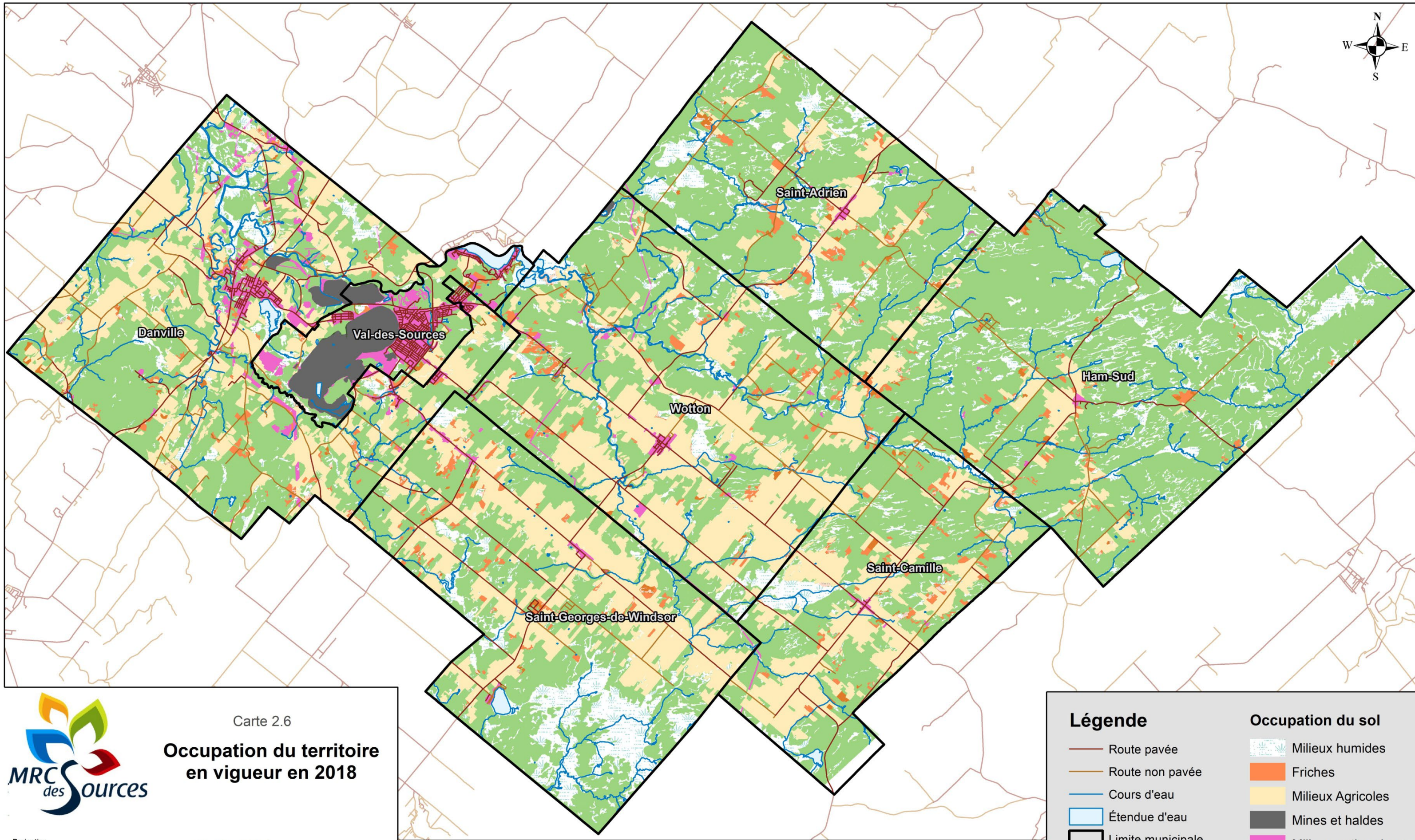
2.1.6. LE CLIMAT

Le climat influence les écosystèmes et leur dynamique ainsi que les activités agricoles. Par sa situation méridionale, l'Estrie profite de conditions climatiques plus clémentes que la majorité des autres régions québécoises. Les modifications climatiques intrarégionales sont principalement influencées par le gradient altitudinal du relief montagneux. Le climat de la MRC des Sources est similaire à celui de l'Estrie, qui est subhumide de type continental tempéré. La période sans gel varie selon la topographie du territoire. L'essentiel de la MRC se situe dans la zone de 95 à 110 jours sans gel. Seule une petite superficie, couvrant presque entièrement Val-des-Sources et Danville, bénéficie d'une période plus longue de jours sans gel (110 à 125).

Tableau 2.6. Données sur les normales climatiques à la station d'Environnement Canada (702FR30) localisée à Saint-Camille (1981-2010)

Variables climatiques		Valeur
Température	Moyenne quotidienne	4,4 °C
	Écart type	2,1 °C
	Maximale quotidienne	10,0 °C
	Minimale quotidienne	-1,1 °C
Précipitations	Chute de pluie	939,5 mm
	Chute de neige	220 cm
	Précipitation totale	1159,1 mm
Durée moyenne de la période sans gel		97 jours
Degrés-jours de croissance (au-dessus de 5°C)		1673,1 degrés-jours

Source : Environnement Canada, normales climatiques



Carte 2.6

Occupation du territoire en vigueur en 2018

Projection
NAD 1983 CSRS UTM Zone 19N

Sources
Ministère des Affaires municipales et de l'Habitation
Base de données topographiques du Québec (BDTQ)
Base nationale de données topographiques (BNDT)
Municipalité régionale de comté des Sources

Conception et réalisation
Municipalité régionale de comté des Sources
Service de géomatique
Alexandre Sdicu, géomaticien

Projet
Schéma d'aménagement et de développement durable

1:130 000

0 2 4 6 8 10 Kilomètres

Légende

- Route pavée
- Route non pavée
- Cours d'eau
- Étendue d'eau
- Limite municipale

Occupation du sol

- Milieus humides
- Friches
- Milieus Agricoles
- Mines et haldes
- Milieus anthropiques
- Milieus forestiers



Carte 2.7
Vue d'ensemble des bassins
versants sur le territoire
de la MRC

Légende

- 📍 Villes et villages
- 🛣️ Route provinciale
- Ligne de partage des eaux
- Cours d'eau
- 🌊 Étendue d'eau
- ⬜ Les Sources

Bassin Versant

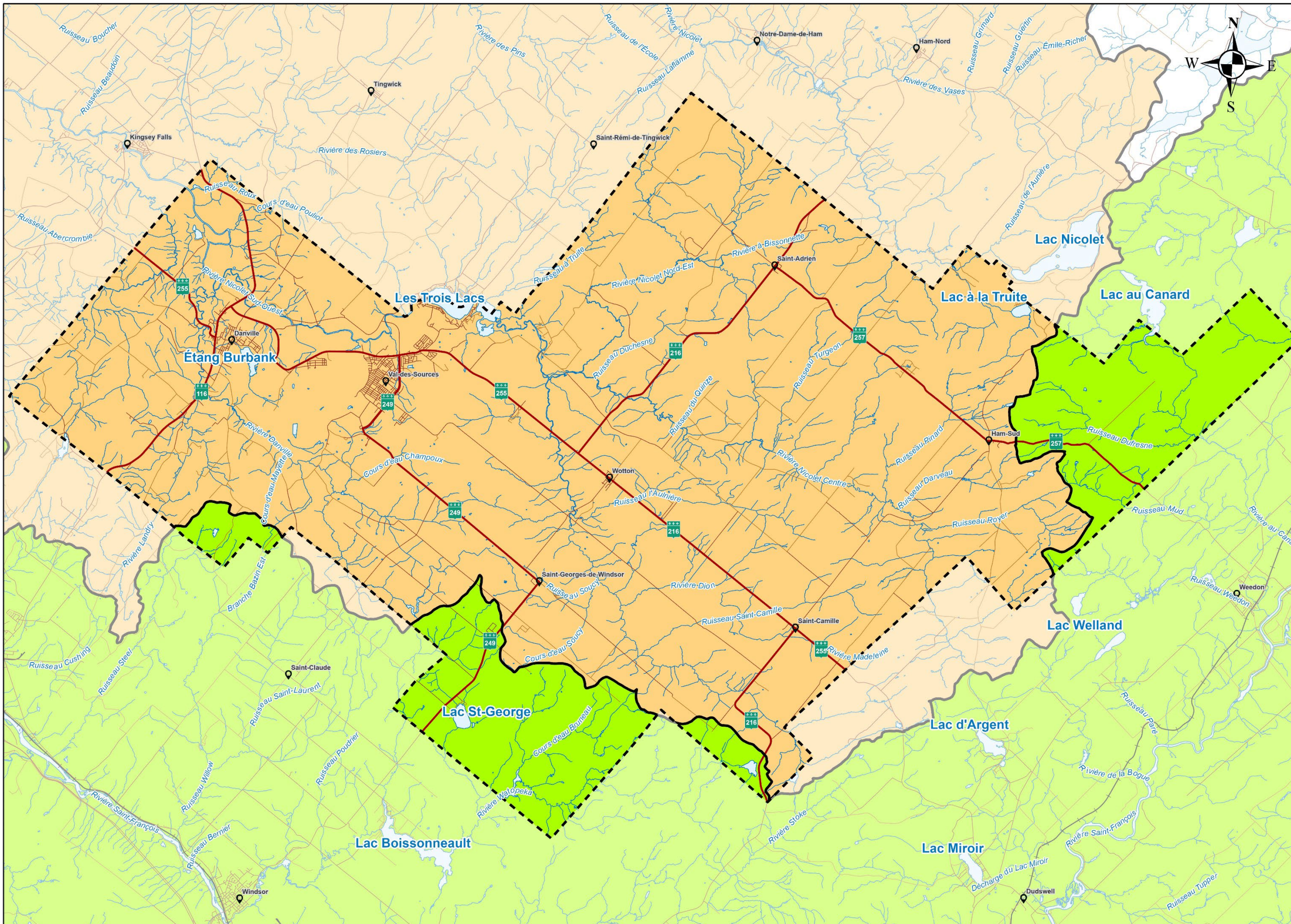
- 🟠 Rivière Nicolet
- 🟢 Rivière Saint-François

Projection
NAD 1983 CSRS UTM Zone 19N

Sources
Ministère de l'Énergie et des Ressources naturelles
Base de données topographiques du Québec (BDTQ)
Base nationale de données topographiques (BNDT)

Conception et réalisation
Municipalité régionale de comté des Sources
Service de géomatique
Alexandre Sdicu, géomaticien

Projet
Schéma d'aménagement et de développement durable



1:155 000



2.2. LA SITUATION ET LES PERSPECTIVES DÉMOGRAPHIQUES

La population de l'Estrie est estimée à 318 904 habitants en 2016, en hausse de près de 2 % depuis 2011. Cette hausse régionale est principalement attribuable aux secteurs les plus urbains de l'Estrie, soit dans l'axe Sherbrooke-Magog (Tableau 2.7).

Tableau 2.7. Population des MRC de l'Estrie pour la période 1996-2016

MRC de l'Estrie	1996	2001	2006	2011	2016
Le Granit	21 579	22 199	22 481	22 305	21 462
Les Sources	15 183	14 813	14 499	14 822	14 286
Le Haut-Saint-François	21 664	21 815	21 724	22 194	22 235
Le Val-Saint-François	28 735	28 920	29 240	29 838	30 686
Sherbrooke	136 902	141 684	148 952	156 759	161 323
Coaticook	18 483	18 773	18 592	18 949	18 497
Memphrémagog	40 125	43 185	45 570	48 715	50 415
TOTAL	282 671	291 389	301 058	313 582	318 904

Source : Institut de la statistique du Québec, 2016; Statistique Canada 2016

La MRC des Sources a connu un déclin marqué de sa population durant la période 1981-1991 suite à la fermeture de la mine Jeffrey à Asbestos (Val-des-Sources) et à la conjoncture économique difficile de la décennie des années 1980. Cette baisse de population, quoique moins marquée, a perduré durant les années 90 pour se stabiliser à partir de 2006. Après avoir connu une hausse d'un peu plus de 2 % de sa population durant la période intercensitaire 2006-2011, la MRC des Sources a vu sa population diminuer d'un peu plus de 3 % durant la période 2011-2016 pour s'établir à 14 286 habitants (Tableau 2.8). Aujourd'hui, les villes de Val-des-Sources et Danville composent les trois quarts de la population de la MRC et suivent ensuite dans l'ordre, les municipalités de Wotton, Saint-Georges-de-Windsor, Saint-Camille, Saint-Adrien et Ham-Sud (Figure 2.2).

Tableau 2.8. Démographie des municipalités de la MRC des Sources, de l'Estrie et du Québec pour la période 1981-2016

Démographie	Val-des-Sources	Danville	Ham-Sud	Saint-Adrien	Saint-Camille	Saint-Georges-de-Windsor	Wotton	MRC des Sources	Estrie	Québec
1981	8 551	5 678	222	597	479	984	1 625	18 136	ND	6 547 207
1986	7 461	5 020	246	519	468	904	1 605	16 223	263 602	6 708 170
1991	6 988	4 772	230	537	458	850	1 546	15 381	274 772	7 067 396
1996	6 883	4 589	234	535	461	881	1 600	15 183	282 671	7 246 897
2001	6 706	4 381	240	539	448	900	1 599	14 813	291 389	7 237 479
2006	6 822	4 053	220	491	451	919	1 543	14 499	301 058	7 546 131
2011	7 123	4 088	225	491	515	920	1 460	14 822	313 582	7 903 000
2016	6 786	3 826	235	522	529	958	1 430	14 286	318 904	8 164 361
% Variation 1981-1991	-18,28	-15,96	3,60	-10,05	-4,38	-13,62	-4,86	-15,19	ND	7,95
% Variation 1991-2001	-4,04	-8,19	4,35	0,37	-2,18	5,88	3,43	-3,69	6,05	2,41
% Variation 2001-2011	6,22	-6,69	-6,25	-8,91	14,96	2,22	-8,69	0,06	7,62	9,20
% Variation 2011-2016	-4,73	-6,41	4,44	6,31	2,71	4,13	-2,05	-3,61	1,69	3,30
Densité 2016 (hab/km²)	213,46	24,93	1,54	5,29	6,33	7,49	9,90	18,04	31,27	4,90
Superficie (km²)	31,79	153,46	152,20	98,74	83,52	127,94	144,50	792	10 197	1 667 712

Suite au dernier recensement de la population par statistique Canada en 2016, nous sommes en mesure d'observer les zones à forte densité de population sur le territoire. On observe la plus forte densité de population dans les secteurs les plus urbanisés de la municipalité de Val-des-Sources et de la municipalité de Danville. Pour ce qui est des municipalités de Wotton, Saint-Georges-de-Windsor, Saint-Camille, Saint-Adrien et Ham-Sud, nous n'observons qu'une faible densité, puisque la population est relativement faible pour la surface couverte. Les surfaces en question son délimitées par aire de diffusion, soit les secteurs de code postaux (Carte 2.8).



Carte 2.8
Densité de population
sur le territoire de la
MRC des Sources en 2018

Légende

- Villes et villages
- Route pavée
- Route non pavée
- Limite municipale
- Limite de la MRC

Densité de population*

- Faible
- Moyennement faible
- Moyen
- Moyennement élevée
- Élevée

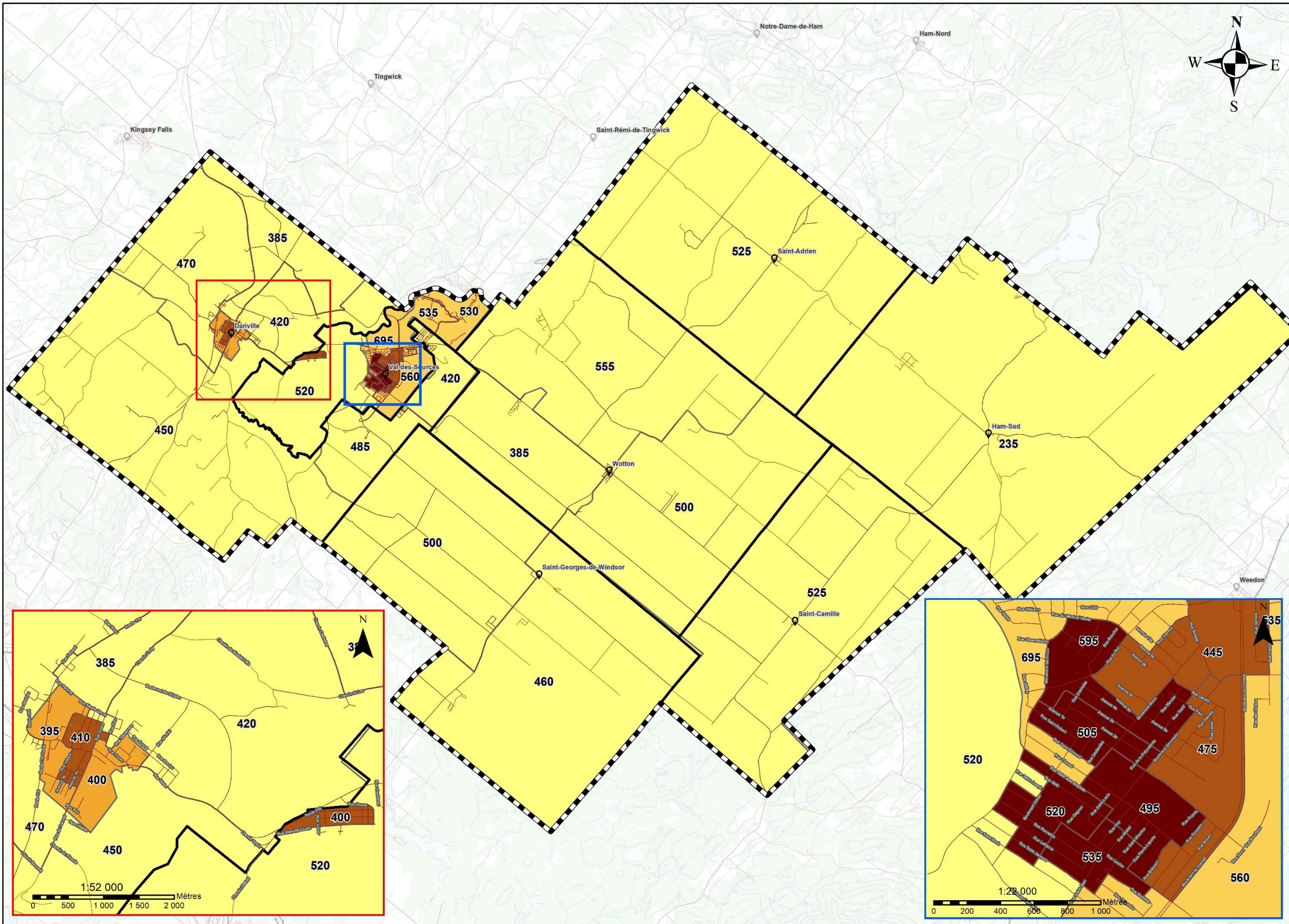
*La densité de population est calculée à partir des surfaces d'aire de diffusion de Postes Canada et des données de population de Statistique Canada 2016.

Projection
NAD 1983 CSRS UTM Zone 19N

Sources
Ministère des Affaires municipales et de l'Habitation
Base de données topographiques du Québec (BDTQ)
Base nationale de données topographiques (BNDT)
Statistique Canada 2016

Conception et réalisation
Municipalité régionale de comté des Sources
Service de géomatique
Alexandre Sdicu, géomaticien

Projet
Schéma d'aménagement et de développement durable



1:155 000

0 5 10 15 20 Kilomètres

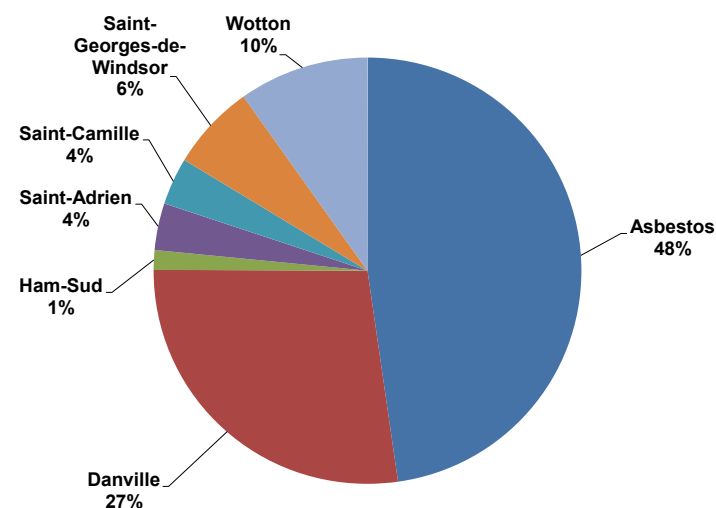


Figure 2.2. Proportion de la population (2016) dans les municipalités de la MRC des Sources

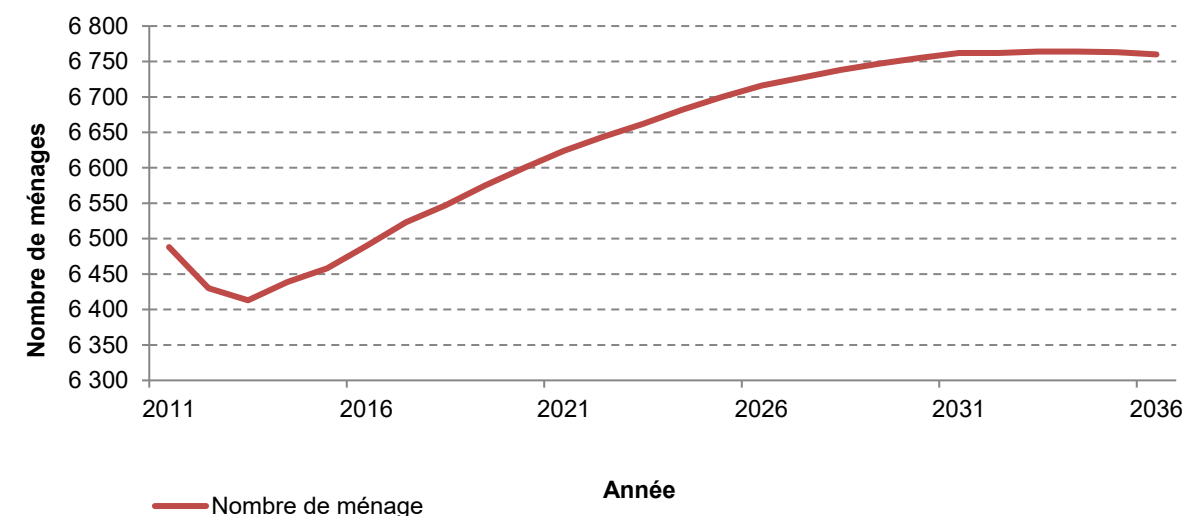


Figure 2.4. Scénario d'évolution du nombre de ménages dans la MRC des Sources

Malgré cette baisse des dernières années, l'ISQ a publié un rapport sur les perspectives démographiques des MRC du Québec qui indique que la MRC des Sources devrait voir sa population s'accroître après 2016 pour atteindre 15 521 personnes en 2036, soit une hausse de près de 5 % (Figure 2.3). Cette hausse à prévoir se reflétera aussi sur le nombre de ménages que comptera la MRC des Sources. Le recensement de 2011 faisait état de 6 488 ménages sur le territoire et la hausse serait de 228 ménages pour l'année 2026, soit un total de 6 760 (Figure 2.4). Ces hausses appréhendées sont des bonnes nouvelles pour le territoire, car une bonne part de sa relance est tributaire de sa capacité à accueillir et à retenir de nouveaux citoyens et de la main-d'œuvre.

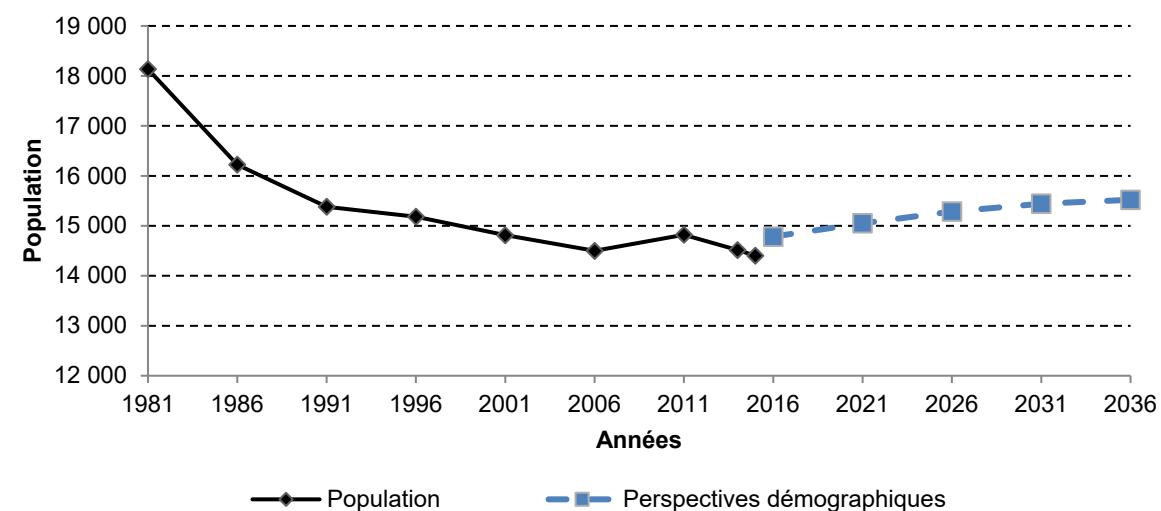


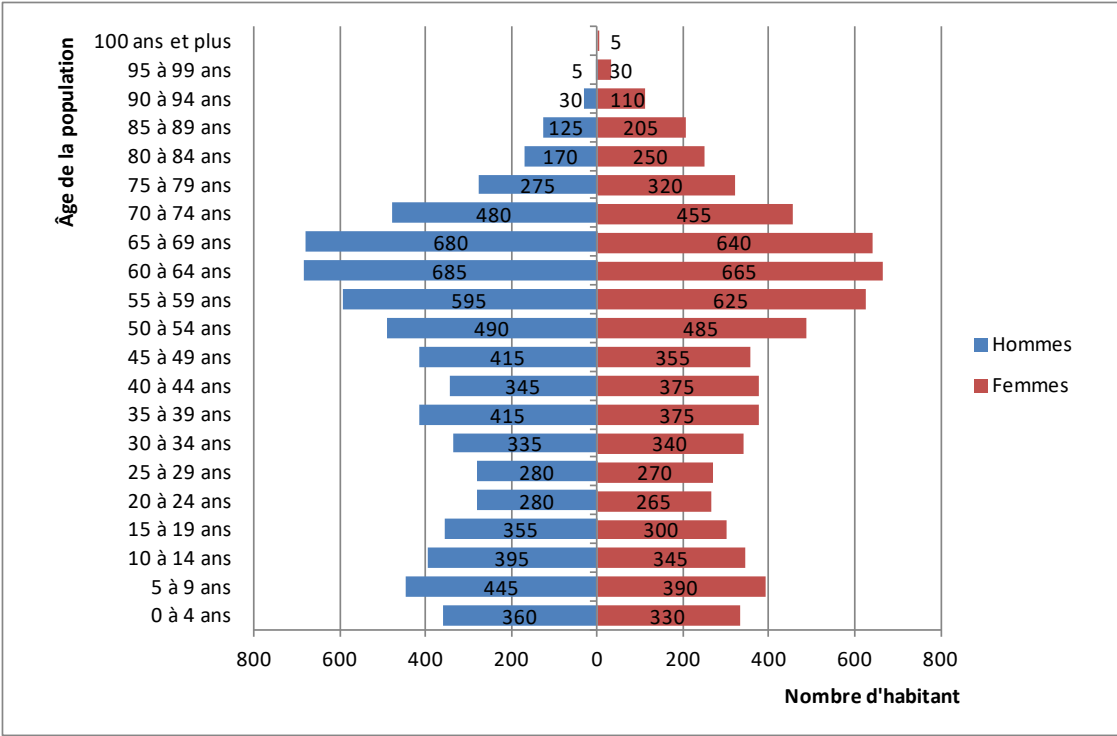
Figure 2.3. Évolution de la population et perspectives démographiques

Si la tendance se maintient, les perspectives démographiques indiquent que l'âge moyen des citoyens de la MRC des Sources passera de 45 ans en 2011 à 49,6 ans en 2036 (Tableau 2.9). Le phénomène du vieillissement de la population est observable dans toute la région administrative de l'Estrie et à travers tout le Québec. Pour l'ensemble de l'Estrie, seules les MRC du Granit et de Memphrémagog auront une moyenne d'âge plus élevée en 2036 que la MRC des Sources. Ceci se répercutera particulièrement sur la classe d'âge dite de la population active, soit celle des 20 à 64 ans, qui diminuera de près de 13 % à l'horizon 2036 sur le territoire de la MRC des Sources (Figure 2.5). Ce phénomène pourrait avoir des impacts socioéconomiques importants autant en milieu rural qu'en milieu urbain. En milieu rural, ce sont les taux de transferts agricoles qui risquent d'être les plus affectés, tandis qu'en milieu urbain, ce sont les travailleurs expérimentés partant à la retraite qu'il faudra remplacer aux risques de subir des pénuries de main-d'œuvre dans des emplois clés. La rétention des retraités et des aînés sur le territoire sera aussi un enjeu important dont les municipalités devront tenir compte dans les prochaines années.

Tableau 2.9. Proportion des grands groupes d'âge et âge moyen de la population des MRC de l'Estrie et du Québec – Perspectives démographiques

Territoire	2011 (%)			2036 (%)			âge moyen (an)	
	0-19 ans	20-64 ans	65+ ans	0-19 ans	20-64 ans	65+ ans	2011	2036
Le Granit	21,1	59,6	19,2	17,3	45	37,7	43,6	51,5
Les Sources	20,4	57,4	22,3	19,6	44,9	35,4	45	49,6
Le Haut-Saint-François	22,3	61,1	16,6	20,1	50,6	29,3	42	47,1
Le Val-Saint-François	22,7	61,3	15,9	20,9	51,5	27,6	41,6	46,1
Sherbrooke	21,4	62,6	16	19,8	52,7	27,6	40,5	45,8
Coaticook	24,6	58,2	17,2	20,6	48,4	31	41	47,3
Memphrémagog	19,3	59,9	20,8	16,5	46,8	36,7	45	51,4
Estrie	21,4	61,2	17,4	19,2	50,4	30,4	41,8	47,4
Le Québec	21,6	62,7	15,7	20,5	53,6	25,9	40,9	45,2

Source : Institut de la statistique du Québec, 2016



Source : Statistique Canada, 2016

Figure 2.5. Pyramide des âges de la MRC des Sources en 2016

2.2.1. POPULATION SAISONNIÈRE

En 2016, il a été estimé que la population de villégiateurs pouvait compter environ 1 436 personnes pour 14 402 résidents permanents. En période estivale pour l'année 2016, la population totale de la MRC est estimée à 15 838 personnes pour une proportion de 10 résidents permanents pour un villégiateur (Tableau 2.10).

Tableau 2.10. Population saisonnière et population totale en haute saison estimée sur le territoire de la MRC des Sources

Municipalité	Nombre de résidences secondaires ¹	Facteur multiplicateur ²	Population saisonnière	Population permanente	Population totale en haute saison
Val-des-Sources	213	2,0	426	6 873	7 299
Danville	167	2,2	368	3 936	4 304
Ham-Sud	61	2,0	122	216	338
Saint-Adrien	37	2,3	85	512	597
Saint-Camille	36	2,4	87	514	601
Saint-Georges-de-Windsor	70	2,5	175	935	1 110
Wotton	70	2,4	168	1 416	1 584
MRC des Sources	654	-	1 431	14 402	15 833

1. Le nombre de résidences secondaires est calculé à partir du rôle d'évaluation, en date du 6 novembre 2016, selon un tri des données suivantes :
- a) Codes CUBF utilisés : 1 000 (Logement), 1 100 (Chalet ou maison et villégiature), 1 200 (Maison mobile, roulotte)
 - b) L'adresse du propriétaire est à l'extérieur de la MRC
2. Le facteur multiplicateur provient du nombre de personnes par ménage dans la MRC des Sources, recensement 2016 de Statistiques Canada

