



# INVENTAIRE DU PATRIMOINE BÂTI

## RAPPORT SYNTHÈSE





Le 78-80, rue Grove, Danville. IMG\_4726.jpg

## *MRC des Sources*

---

# INVENTAIRE DU PATRIMOINE BÂTI RAPPORT SYNTHÈSE

### COORDINATION

- Philippe LeBel, directeur, aménagement du territoire, MRC des Sources
- Marc Cantin, conseiller aux entreprises, MRC des Sources
- Daniel Pitre, conseiller municipal à Danville et membre du comité culturel de la MRC des Sources

### RÉALISATION

- Claude Bergeron, conseiller en patrimoine culturel : gestion de projet, relevés de terrain, photographie et rédaction
- Marilyne Primeau, maître en architecture : gestion des données numériques et des géoréférences
- Michel Bergeron, ethnologue : expertise en architecture
- Louise Lepage : secrétariat et traitement des photos
- Lucie Brouillette : révision linguistique

Merci à la collaboration spéciale de Mme Anne-Sophie Lachance, Sc. Urbanisme, consultante en urbanisme. Responsable du service de l'urbanisme, de l'inspection et de l'émission des permis.



**25 novembre 2019**



Ancienne église chrétienne adventiste. 5, rue Crown, Danville. IMG\_3403.jpg

## Table des matières

---

<b>Table des matières.....</b>	<b>5</b>
<b>Introduction .....</b>	<b>7</b>
<b>1. Principaux résultats quantitatifs de l'inventaire .....</b>	<b>9</b>
1.1 Le nombre de bâtiments inventoriés et leur répartition .....	9
1.2 Les critères de sélection des bâtiments inventoriés .....	10
1.3 La fonction des bâtiments inventoriés.....	10
<b>2. Les caractéristiques du patrimoine bâti de la MRC des Sources .....</b>	<b>11</b>
2.1 L'âge des bâtiments inventoriés.....	11
2.2 Les types architecturaux des bâtiments inventoriés.....	15
2.2.1 Des raretés : les maisons néo-italiennes .....	17
2.2.2 Les maisons à loggia.....	19
2.3 Les édifices protégés par un statut juridique.....	22
2.4 Les caractéristiques architecturales distinctives.....	23
2.4.1 L'ardoise : une spécificité régionale.....	24
2.4.2 Les revêtements muraux de bois les plus distinctifs .....	26
2.4.3 Les ouvertures et leurs ornements.....	28
2.4.4 Les composantes décoratives et utilitaires liées aux galeries, aux balcons, aux perrons et aux garde-corps.....	37
2.4.5 Les garnitures de rive et les autres composantes décoratives .....	45
2.4.6 D'imposants bâtiments secondaires .....	55
2.4.7 Une architecture religieuse aussi variée que distinctive.....	57

<b>3. Résultats qualitatifs de l'évaluation des édifices inventoriés .....</b>	<b>69</b>
3.1 Les critères d'évaluation utilisés.....	69
3.1.1 Valeur d'âge.....	69
3.1.2 Valeur d'architecture.....	70
3.1.3 Valeur d'authenticité.....	70
3.1.4 Valeur de contexte.....	72
3.1.5 Valeur d'usage .....	73
3.1.6 Valeur historique .....	73
3.1.7 Valeur de rareté.....	73
3.1.8 État physique .....	74
3.2 La valeur patrimoniale des édifices inventoriés .....	75
<b>Conclusion .....</b>	<b>79</b>
<b>Bibliographie .....</b>	<b>81</b>
<b>Annexe 1. Liste illustrée des édifices inventoriés avec critères d'évaluation et cote de valeur patrimoniale.....</b>	<b>85</b>
<b>Annexe 2. Spécimens grand format de détails d'architecture.....</b>	<b>87</b>

# Introduction

---

Ce document est consacré aux résultats de l'inventaire du patrimoine bâti de la MRC des Sources, un mandat amorcé en juin 2019.

Nous présentons les bâtiments inventoriés, leurs caractéristiques distinctives et les résultats de leur évaluation patrimoniale.

Les relevés de terrain dans la MRC des Sources nous ont permis de découvrir un patrimoine bâti extrêmement riche. Riche notamment en ce qui concerne les composantes d'architecture, très élaborées, rares et distinctives. Le paysage architectural de Danville se démarque particulièrement à cet égard, puisqu'on y retrouve des composantes de toute nature, façonnées avec beaucoup de soin, le plus souvent dans l'esthétique victorienne. Ces composantes ornent la partie supérieure des toitures, ou encore les façades, les galeries, le pourtour des ouvertures, etc.

En somme, un patrimoine identitaire à découvrir, à préserver et à mettre en valeur !



Partie centrale de la façade principale de la maison Edgewood, un des marqueurs identitaires de la MRC. 89, rue Grove, Danville. IMG\_3926.jpg

# 1. Principaux résultats quantitatifs de l'inventaire

---

## 1.1 Le nombre de bâtiments inventoriés et leur répartition

Un groupe de 130 bâtiments d'intérêt patrimonial a été inventorié dans la MRC des Sources, dans le cadre des relevés que nous avons effectués entre le 2 et le 9 juillet 2019. Une liste illustrée des bâtiments inventoriés avec les paramètres d'évaluation se trouve en annexe. Un appendice regroupe les fiches d'inventaire. Le tableau 1 présente la répartition des édifices inventoriés dans chaque municipalité.

**Tableau 1. Répartition des bâtiments d'intérêt patrimonial inventoriés par municipalités**

<b>Municipalités</b>	<b>Nombre de bâtiments</b>
Asbestos	5
Danville	95
Ham-Sud	6
Saint-Adrien	3
Saint-Camille	15
Saint-Georges-de-Windsor	2
Wotton	4
Total	130

Il va sans dire que les édifices inventoriés ne correspondent pas au nombre total de bâtiments patrimoniaux présents dans l'ensemble de la MRC. Aussi cet inventaire se présente-t-il davantage comme un échantillonnage.

Par ailleurs, le corpus d'édifices inventoriés par notre firme a principalement été établi à partir d'un préinventaire réalisé en 2006 pour la MRC des Sources<sup>1</sup>. Ce préinventaire concernait à 78 % la ville de Danville.

## 1.2 Les critères de sélection des bâtiments inventoriés

Sur la base du préinventaire de 2006 et de manière à respecter le cadre budgétaire du mandat, il a été décidé avec la MRC des Sources d'accorder la priorité aux bâtiments localisés au centre-ville de Danville. Pour cette municipalité, le critère de sélection des bâtiments était principalement leur localisation, mais aussi leur état d'authenticité, leur rareté et leur ancienneté. Les bâtiments localisés dans les rangs de Danville seront intégrés à l'inventaire dans une phase ultérieure.

Notre équipe a aussi inventorié 35 bâtiments dans les autres municipalités de la MRC, dont plusieurs figuraient au préinventaire de 2006. Tout comme dans le cas de Danville, nous avons accordé la priorité aux édifices situés dans les cœurs de villages, plus spécifiquement dans les ensembles institutionnels.

## 1.3 La fonction des bâtiments inventoriés

Nous avons surtout inventorié des bâtiments de type résidentiel. Le corpus est riche aussi d'édifices associés à l'architecture religieuse ainsi que de bâtiments publics, commerciaux ou mixtes. Par ailleurs, trois immeubles étaient vacants lors des relevés de terrain.

Le tableau 2 présente la répartition des fonctions des bâtiments inventoriés.

**Tableau 2. Fonctions actuelles des bâtiments d'intérêt patrimonial inventoriés**

Fonctions	Nbr de bâtiments
Commerciale	9
Mixte	12
Publique/communautaire	5
Religieuse	5
Résidentielle	96
Vacant	3
Total	130

---

<sup>1</sup> Banque de données Patrilog 2006. [Inventaire du patrimoine bâti].  
Bergeron Gagnon inc., novembre 2019

## 2. Les caractéristiques du patrimoine bâti de la MRC des Sources

---

Comme évoqué dans l'introduction, les caractéristiques du patrimoine bâti de la MRC des Sources sont étonnamment riches et variées. Leur survol nous donne un excellent tour d'horizon de l'architecture de l'Estrie, spécialement celle mise en place à l'ère victorienne, soit principalement au cours de la seconde moitié du 19<sup>e</sup> siècle.

### 2.1 L'âge des bâtiments inventoriés

Les bâtiments d'intérêt patrimonial inventoriés ont été érigés au cours d'une période d'un siècle, soit entre 1850 et 1950 environ.

**Tableau 3. Âge des bâtiments d'intérêt patrimonial inventoriés**

<u>Période</u>	<u>Nbr de bâtiments</u>
1850-1860	7
1861-1899	84
1900-1929	33
1930-1950	6
Total	130

Quelques-uns des bâtiments inventoriés ont été édifiés au cours de la décennie 1850. Ils offrent un intérêt non seulement pour leur valeur d'âge, mais ils se distinguent également par leur rareté.



Le 119, rue Water, Danville. Maison construite entre 1850 et 1860 par Augustus Lee. IMG\_3711.jpg



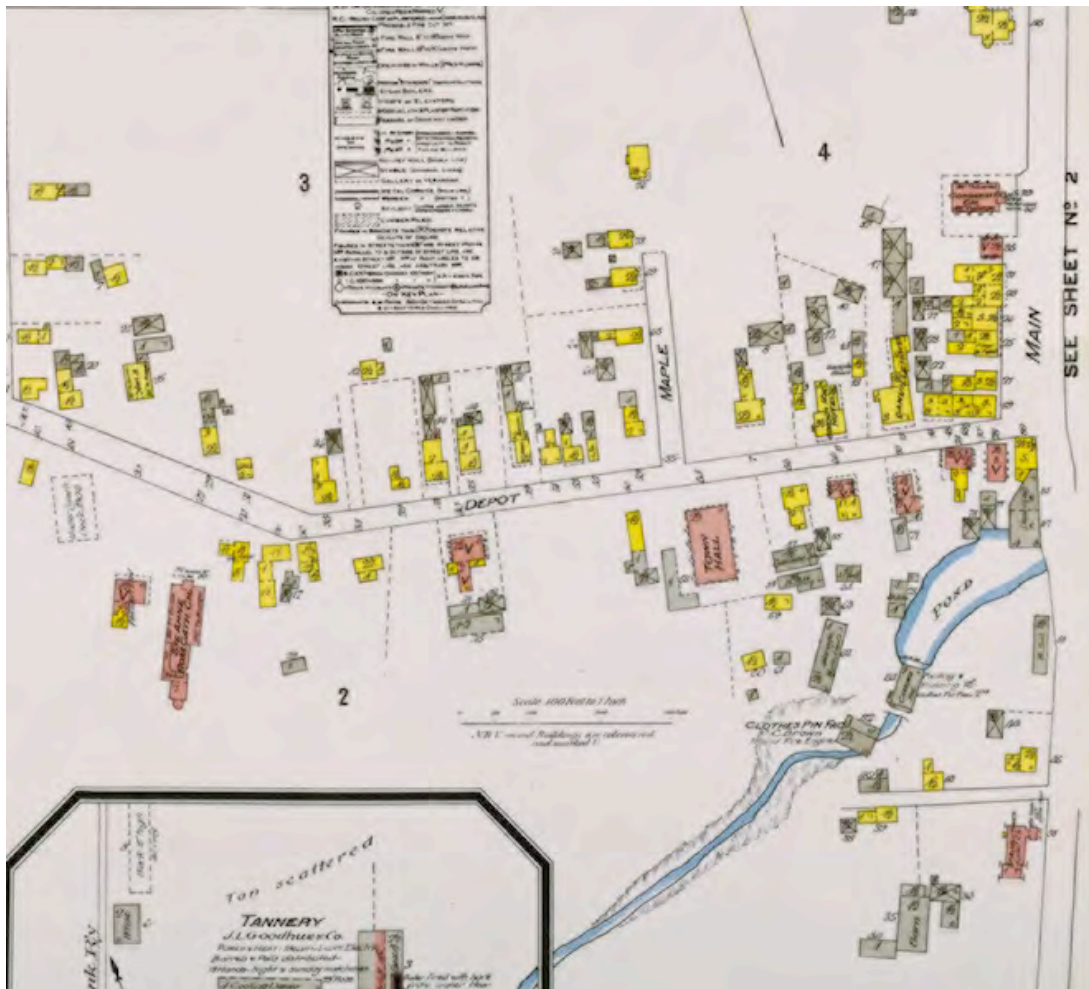
Maison Simeon-B. Burbank, 131, rue Water, Danville, construite vers 1855 pour Siméon B. Burbank, propriétaire d'une manufacture de voitures hippomobiles. IMG\_3778.jpg

La très nette majorité du corpus étudié se rattache à la période 1861-1899, puisqu'on y retrouve 84 bâtiments. Cette période correspond à l'apogée de l'ère victorienne, qui a fortement influencé l'architecture dans le territoire actuel de la MRC des Sources.

Un corpus de 33 bâtiments date des deux premières décennies du 20<sup>e</sup> siècle. Les six autres édifices ont été érigés après 1930.

La recherche documentaire et les relevés de terrain nous ont permis de déterminer une date ou une période de construction précise pour une quarantaine de bâtiments. Ces données proviennent de publications, de sites Internet, de panneaux d'interprétation, d'informations transmises par le propriétaire ou d'un millésime inscrit en façade de l'immeuble. Les publications et les sites Internet consultés figurent en bibliographie.

Dans le cas des autres édifices inventoriés, notre équipe a procédé à l'estimation de l'âge, en leur attribuant une période de construction approximative. Celle-ci a été déterminée soit en fonction de la typologie architecturale de l'édifice, soit à partir de l'analyse de plans anciens produits pour fins d'assurance incendie pour la ville de Danville en 1906 et en 1926. La présence sur le plan de 1906 d'un édifice inventorié nous indique que ce dernier est antérieur à cette date. Inversement, un immeuble inventorié qui ne figure pas sur le plan de 1906 mais qui est visible sur celui de 1926 nous indique qu'il a été érigé entre ces deux années.



Extrait du plan d'assurance incendie de 1906 produit pour Danville, représentant le secteur à l'ouest des rues Grove et du Carmel. Charles E. Goad. *Danville, Que.* décembre 1906. Feuillet n° 1. Bibliothèque et Archives nationales du Québec.



Extrait du plan d'assurance incendie de 1906 produit pour Danville, représentant le secteur à l'est des rues Grove et du Carmel. Charles E. Goad. *Danville, Que.*, décembre 1906. Feuillet n° 2. Bibliothèque et Archives nationales du Québec.

Nous nous sommes parfois inspirés de la date figurant au rôle d'évaluation quand celle-ci nous apparaissait plausible.

Les plus anciens des bâtiments regroupent la plupart des maisons à loggia ainsi que quelques édifices localisés à Danville et à Ham-Sud. En voici la liste.

**Tableau 4. Les plus anciens des bâtiments d'intérêt patrimonial inventoriés**

119, rue Water, Danville	1850-1860	98, rue Water, Danville	1850
131, rue Water, Danville	1855	44, rue Grove, Danville	1856
235, chemin Saint-Camille, Ham-Sud	1850-1870	165, rue Water, Danville	1860
43-51, rue Water, Danville	1860		

## 2.2 Les types architecturaux des bâtiments inventoriés

Les édifices inventoriés ont été associés à un type architectural, en fonction de la forme de leur toiture, de caractéristiques volumétriques et de leur période de construction. La nomenclature des types reprend en bonne partie celle utilisée par le ministère de la Culture et des Communications dans le Répertoire du patrimoine culturel du Québec. Nous y avons ajouté certains sous-types, lorsque nécessaire.

Nous avons également considéré l'usage de l'édifice dans le cas de l'architecture conventuelle, publique et religieuse. Le tableau 5 présente la liste des types et, s'il y a lieu, des sous-types ainsi que le nombre d'édifices s'y rattachant.

**Tableau 5. Les types architecturaux associés aux édifices inventoriés**

Type architectural	Sous-type	Nbr
Architecture conventuelle		1
Architecture publique	Néoclassique	1
Architecture religieuse	Néoclassique	2
Architecture religieuse	Néogothique	4
Architecture religieuse	Néoroman	4
Architecture vernaculaire industrielle	Maison avec gable (lucarne triangulaire)	16
Arts and Crafts		2
Architecture des bâtiments secondaires		1
Boomtown		4
Cottage		1
Éclectisme		7
Géorgien		13
Habitation type à toit plat		2
Maison à loggia		4
Maison cubique (d'inspiration Four Square Style)		8
Maison de colonisation		1
Néo-italien		4
Néoclassique		3
Néoclassique	D'influence néogrecque	26
Queen Anne		7
Second Empire		6
Vernaculaire américain		11
Hors type		2
Total		130

Ces types architecturaux représentent une variété de modes de construction en usage entre 1850 et 1950. Souvent, ils correspondent à un style architectural, mais pas toujours.

Les types regroupant le plus grand nombre d'édifices sont les suivants :

- la maison néoclassique, d'influence néogrecque (26 spécimens) ;
- l'architecture vernaculaire industrielle – la maison avec gable (13 spécimens) ;
- la maison géorgienne (13 spécimens).

### Exemples de maisons néoclassiques, d'influence néogrecque



Le 82, rue Crown, Danville. IMG\_3792.jpg



Le 27, rue Dufferin, Danville. IMG\_3792.jpg

### Exemples de maisons associées à l'architecture vernaculaire industrielle – la maison avec gable



Le 76, rue du Carmel, Danville. IMG\_4053.jpg



Le 114, rue du Carmel, Danville. IMG\_4076.jpg

## Exemples de maisons géorgiennes



Le 103, rue Water, Danville. IMG\_3688.jpg



Le 89, rue Crown, Danville. IMG\_3957.jpg

### 2.2.1 Des raretés : les maisons néo-italiennes

Danville compte quelques exemples d'un genre d'édifice extrêmement rare au Québec : la maison néo-italienne. Bien que présentant une parenté formelle évidente avec la maison géorgienne, elle s'en distingue par la présence d'un avant-corps central en façade ou par la superposition d'un porche et d'une logette, par exemple.



La maison Robert-Thorpe, 91, rue Water, Danville. IMG\_3670.jpg



Le 78-80, rue Grove, Danville. IMG\_3358.jpg



La maison Gordon-Wadleigh, 68, rue Grove, Danville. IMG\_3358.jpg

### 2.2.2 Les maisons à loggia

La loggia constitue en fait un renforcement de la façade où une porte, encadrée de fenêtres, débouche sur un balcon. Ce dernier se trouve ainsi recouvert du toit de la maison ; l'ouverture sur le balcon est découpée en forme d'arc. Cet arc présente une variété de modèles : en anse de panier, en arc plein cintre ou en une harmonieuse accolade. Surplombant la galerie du rez-de-chaussée, la loggia devient en quelque sorte un balcon bien protégé.



Maison à loggia typique de Danville, dont l'ouverture épousé la forme d'une accolade. Elle est encadrée de retours de corniche qui évoquent le fronton des temples grecs. 131, rue Water, Danville.

IMG\_3730.jpg

La loggia est toujours aménagée dans le pignon d'un édifice dont la façade fait face à la rue. L'architecture néogrecque a influencé ce type d'immeuble. L'orientation à pignon sur rue et les retours de corniche du bâtiment sont évocateurs de ce style.

Les maisons à loggia sont presque exclusives à l'Estrie<sup>2</sup>. Dans cette région, elles étaient au nombre de 16 en 1990<sup>3</sup>. Nous en avons répertorié quatre dans le cadre du présent inventaire dans la MRC des Sources. Notre firme a identifié d'autres maisons à loggia, notamment dans le secteur Rock Island à Stanstead (MRC de Memphrémagog) et à East Angus (MRC du Haut-Saint-François). La MRC des Sources serait celle qui en comprend le plus.

<sup>2</sup> On en retrouve aussi au moins deux à Saint-Joseph-de-Beauce en Chaudière-Appalaches.

<sup>3</sup> Lettre adressée par Carole G. Thibault à M. Henri Veyan propriétaire du 98, rue Water, à Danville, datée du 1<sup>er</sup> août 1990.

En plus de constituer une spécificité et un marqueur identitaire de l'Estrie, les maisons à loggia offrent un intérêt par leur rareté et leur ancienneté. En effet, celles de Danville auraient toutes été érigées avant 1860.

Maison à loggia à ouverture en anse de panier. Les retours de corniche évoquent le fronton des temples grecs. 43-51, rue Water, Danville. IMG\_3647.jpg



Les trois maisons à loggia inventoriées à Danville sont toutes localisées le long de la rue Water.



Maison à loggia typique de Danville, dont l'ouverture épousé la forme d'une accolade. 98, rue Water, Danville. IMG\_3499.jpg



L'une des rares maisons à loggia localisées à l'extérieur de Danville dans la MRC des Sources : le 108, rue Desrivières à Saint-Camille. IMG\_4643.jpg



Ouverture en forme d'anse de panier de la loggia du 108, rue Desrivières, Saint-Camille. IMG\_4641.jpg

## 2.3 Les édifices protégés par un statut juridique

Trois édifices de la MRC des Sources bénéficient d'un statut juridique de protection. Le tableau 6 en présente la liste :

**Tableau 6. Bâtiments d'intérêt patrimonial protégés par un statut juridique**

Maison Houston, Danville	4-6, rue Daniel-Johnson	Immeuble patrimonial cité
Moulin Denison	540, chemin Denison, Danville	Immeuble patrimonial classé
Presbytère de Saint-Georges-de-Windsor	493, rue Principale, Saint-Georges-de-Windsor	Immeuble patrimonial cité

Deux d'entre eux ont été cités « immeuble patrimonial » par les municipalités, alors que le moulin Denison est un immeuble patrimonial classé par le ministère de la Culture et des Communications.



Presbytère de Saint-Georges-de-Windsor. 493, rue Principale, Saint-Georges-de-Windsor.  
IMG\_4535.jpg



540, chemin Denison, Danville. Photo : RPCQ.



Maison Houston. 4-6, rue Daniel-Johnson, Danville.  
IMG\_4535.jpg

## **2.4 Les caractéristiques architecturales distinctives**

Dans le cadre du rapport synthèse, nous présentons les caractéristiques distinctives des édifices inventoriés, notamment en ce qui a trait aux éléments suivants :

- l'ardoise comme revêtement de toit ;
- les revêtements muraux les plus distinctifs ;
- les ouvertures et leurs ornements ;
- les composantes décoratives et utilitaires liées aux galeries, aux balcons, aux garde-corps ou aux cheminées ;
- les autres composantes décoratives.

Des photos grand format illustrent quelques spécimens de caractéristiques distinctives à l'annexe 2.

### 2.4.1 L'ardoise : une spécificité régionale

Une quinzaine d'édifices que nous avons inventoriés dans la MRC des Sources possèdent, encore aujourd'hui, une toiture en ardoise. Ils sont tous localisés à Danville sauf un, situé à Asbestos (ancienne maison de la Canadian Johns Manville). On retrouve ce matériau tant sur des bâtiments résidentiels que religieux.

Pratiquement inexistante dans l'est et dans l'extrême ouest du Québec, l'ardoise constitue un matériau plutôt rare, essentiellement présent en Estrie et dans la région montréalaise. On la retrouve sur l'île de Montréal et sa banlieue. En effet, nous avons inventorié quelques édifices recouverts, en tout ou en partie, de ce matériau à Terrebonne, à Boucherville et à Mascouche.

Toutefois, l'ardoise est davantage utilisée en Estrie et reste un matériau représentatif de cette région, spécialement de la MRC du Val-Saint-François, où sont localisées les principales carrières.

En 1989, le ministère des Affaires culturelles du Québec de l'époque (aujourd'hui le ministère de la Culture et des Communications) avait en effet inventorié 121 édifices couverts d'ardoise dans la sous-région de Richmond, regroupant Richmond, Cleveland, le canton de Melbourne, Ulverton et Kingsbury<sup>4</sup>. En 2009, 20 % des bâtiments que nous avons inventoriés dans la MRC du Val-Saint-François étaient recouverts de ce matériau.

De 1860 à 1890, la zone ardoisière de Richmond a fourni 80 % de l'ardoise employée pour les couvertures au Canada. De cette époque, trois sites d'exploitation d'ardoise retiennent l'attention : la carrière Steele, à Cleveland, la plus ancienne (1854-1856 et 1889-1890); la carrière Walton (1860-1880) ainsi que la carrière Rockland, à Kingsbury (1864-1921), qui a été la plus importante carrière d'ardoise au Canada<sup>5</sup>. En outre, dans le canton de Shipton, il existait deux carrières d'ardoise : Slatington et Burke (cette dernière est encore en opération aujourd'hui).

L'ardoise des toitures danvilloises et celle d'Asbestos provient soit de la zone ardoisière de Richmond, soit des carrières du canton de Shipton.

Compte tenu de la proximité de la MRC des Sources avec ces municipalités, il est fort probable que l'ardoise des toitures danvilloises et celle d'Asbestos proviennent de l'une ou l'autre de ces carrières. Leur présence démontre l'importance des activités d'extraction et de transformation de ce matériau en Estrie.

---

<sup>4</sup> Municipalité régionale de comté du Val-Saint-François. *Schéma d'aménagement révisé, MRC du Val-Saint-François*. 19 juin 2002, 200 pages.

<sup>5</sup> Bergeron Gagnon inc. *MRC du Val-Saint-François. Mise à niveau de l'étude d'ensemble du patrimoine de la MRC. Rapport synthèse*. MRC du Val-Saint-François, 4 février 2009, 200 pages.  
Bergeron Gagnon inc., novembre 2019



Toit de tourelle gracieusement incurvé et recouvert d'ardoise. Lucarne à œil de bœuf (L), corniche à doubles consoles (C). Maison MacLay. 86-96, rue du Carmel, Danville. IMG\_3756.jpg



Ardoise sur le corps secondaire du 97, rue Saint-James, Danville. IMG\_3905.jpg



Ardoise sur un toit polygonal. Un cordon de tôle (C) délimite chacune de ses facettes. 89, rue Grove, Danville. IMG\_3924.jpg



Ardoise sur le toit du 28-30, rue Daniel-Johnson, Danville. IMG\_4771.jpg

### 2.4.2 Les revêtements muraux de bois les plus distinctifs

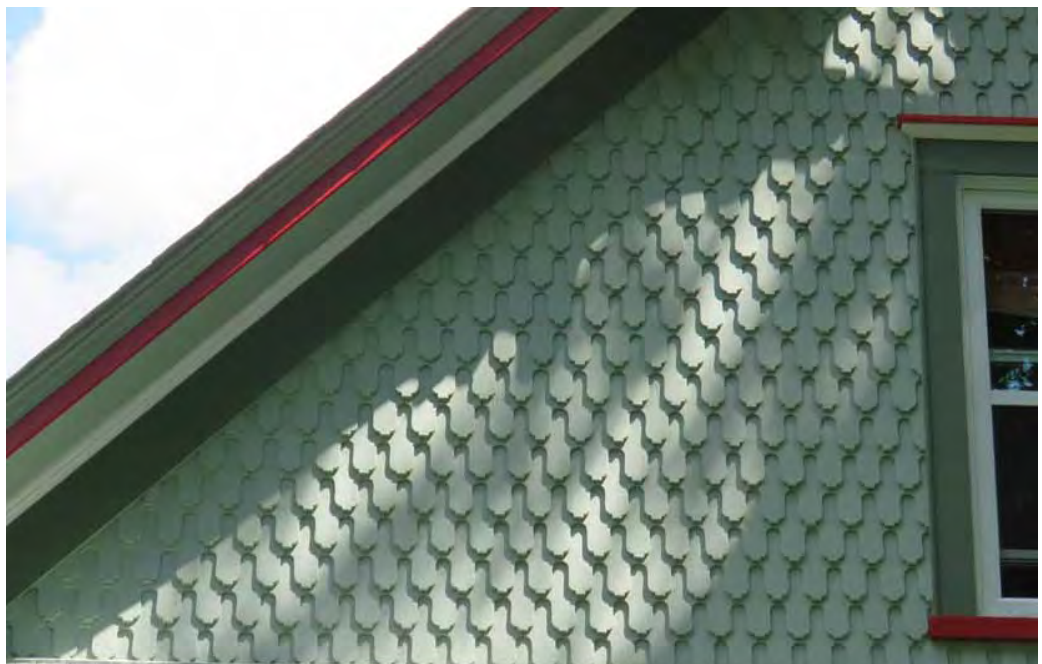
Parmi les revêtements muraux de bois les plus distinctifs des édifices inventoriés figure certainement le bardeau dont la partie inférieure, découpée, épouse une infinie variété de formes.



Bardeau de bois découpé séparant magnifiquement le rez-de-chaussée et l'étage de la façade avant du 33, rue Dufferin, Danville. IMG\_3279.jpg



Autre variante de bardeau de bois découpé, localisé ici sur le mur pignon du 116, rue Grove, Danville. IMG\_3313.jpg





Avant-corps surmonté d'un fronton, revêtu de planche à clin et de bardeau de bois découpé.  
Maison McCracken. 126, rue Grove, Danville. IMG\_3303.jpg

### 2.4.3 Les ouvertures et leurs ornements

Les ouvertures contribuent largement à singulariser les bâtiments patrimoniaux de la MRC des Sources et spécialement ceux de Danville. Ainsi les portes ouvragées, les différents modèles de fenêtres ou de lucarnes ainsi que la grande variété de fenêtres en saillie (prenant la forme d'oriels et de logettes), habilement façonnées par des artisans, contribuent à la valeur patrimoniale des bâtiments anciens. En outre, une quantité impressionnante d'ornements vient mettre en valeur ces ouvertures distinctives. Voici un aperçu à la fois de ces types d'ouvertures et de leur ornementation.



Corniches (C) surplombant des fenêtres ornées de consoles et de modillons (M). Les ornements constituent d'exactes copies en miniature de ceux placés en bordure de l'avant-toit. 17, rue Dufferin, Danville. IMG\_3241.jpg



Logette à trois pans abritée sous le toit de la galerie. 27, rue Dufferin, Danville. IMG\_3269.jpg



Fenêtre à guillotine à grands carreaux logée au sein d'un gable (lucarne triangulaire). 163, rue Miquelon, Saint-Camille. IMG\_4425.jpg

**Beaux exemples de logettes danvilloises à trois pans avec corniches à consoles (doubles pour la plupart) et base à panneaux ornés.**



25, rue Dufferin, Danville. IMG\_3259.jpg



78-80, rue Grove, Danville. IMG\_3365.jpg



68, rue  
Grove,  
Danville.  
IMG\_3383.jpg



50, rue  
Grove,  
Danville.  
IMG\_3409.jpg

### Une intéressante variété d'ouvertures à découvrir !



Logette de la maison construite par Loren Gordon, acquise au début des années 1900 par John Arthur Wadleigh. Trois générations de Wadleigh s'y sont succédées 68, rue Grove, Danville. IMG\_3378.jpg.



Lettre « W » ornant la partie centrale du vitrail de la logette du 68, rue Grove, Danville. Originaires du Vermont, les Wadleigh figurent parmi les familles-souche de Danville. IMG\_3378.jpg



Lucarne à retours de corniche (R). Notez l'intéressante composition des verres de couleur dans la fenêtre. 44, rue Grove, Danville. IMG\_4707.jpg



Lucarne en appentis et chevrons apparents. 2, chemin Gosford Nord, Ham-Sud. IMG\_4358.jpg



Oriel (O) à trois pans, avec pignon (P) à retours de corniche (R). Les revêtements de planche à clin et de bardeau de bois découpé alternent. Les triangles (T) jaunes assurent la transition entre la forme polygonale de la logette et le pignon du toit à deux versants. 33, rue Dufferin, Danville. IMG\_3295.jpg



Rare fenêtre à guillotine à vingt carreaux, un modèle de facture très ancienne. On voit sa contrefenêtre. 44, rue Grove, Danville.  
IMG\_4705.jpg



Fenêtre à guillotine à arc surbaissé et auvent en bois supporté par des consoles (C) ; des boutons saillants, une belle particularité régionale, les orment. 162, rue Miquelon, Saint-Camille.  
IMG\_4614.jpg



Rare lucarne avec fenêtre serlienne : une composition tripartite où un arc plein cintre surmonte la baie centrale. Presbytère de Saint-Georges. 93, rue Principale. Saint-Georges-de-Windsor.  
IMG\_4705.jpg



Très intéressant modèle de devanture où de grandes vitrines subdivisées en carreaux encadrent une porte centrale en retrait. 162 A, rue Miquelon, Saint-Camille. IMG\_4623.jpg



Détail de la vitrine ci-contre. IMG\_4779.jpg.



Auvent en bois sur grandes consoles ouvrées, couronnant la devanture de la maison Houston. Ici encore, la porte du commerce est en retrait, un modèle de devanture de plus en plus rare dans la MRC des Sources. 4-6, rue Daniel-Johnson, Danville. IMG\_4779.jpg

## Prendre la porte avec plaisir !

Le corpus d'inventaire compte plusieurs spécimens de portes traditionnelles, en menuiserie d'assemblage, dont plusieurs font l'objet d'une riche et fine ornementation. Des perles de plus en plus rares à découvrir !



Porte ornée d'appliques et d'un panneau mouluré et ciselé. 33, rue Dufferin, Danville. IMG\_3280.jpg



Remarquable porte au panneau sculpté au 465, rue Saint-Jean, Wotton. IMG\_4236.jpg



Porte à doubles battants à panneaux verticaux, une disposition peu courante dans la MRC des Sources. 36, rue Daniel-Johnson, Danville. IMG\_4763.jpg



À l'inverse de ce qui figure sur la photo ci-contre, les panneaux de la porte sont horizontaux. 166, rue Daniel-Johnson, Danville. IMG\_4735.jpg



Porte très simple à doubles battants et à imposte. 30, rue du Prince-Albert, Danville. IMG\_3995.jpg



Larges pilastres (P) cannelés et linteau (L) en bois surmontant une imposte (I), une composition extrêmement rare au Québec. 98, rue Grove, Danville. IMG\_3332.jpg



Porche entièrement vitré se signalant autant par sa légèreté que par sa rareté. 68, rue Grove, Danville. IMG\_3391.jpg



Porte à doubles battants et imposte, un modèle courant à Danville. 114, rue du Carmel, Danville. IMG\_4085.jpg



Imposante console découpée, avec rosaces (R) et toupie (T) pendante tournées, dans le pur esprit victorien. Remarquez l'imposant aisselier (A) à fuseaux. 91, rue Water, Danville.  
IMG\_3676.jpg

#### 2.4.4 Les composantes décoratives et utilitaires liées aux galeries, aux balcons, aux perrons et aux garde-corps

Les galeries, les perrons, les balcons de même que les escaliers qui y donnent accès regorgent de détails architecturaux, jouant un rôle parfois décoratif, souvent utilitaire ou combinant les deux fonctions. En voici quelques spécimens.



Larges aisseliers (A) dont la particularité est d'être très peu ajourés. Remarquez aussi la présence d'une ligne de boutons en relief (B) sur chacun d'entre eux. 34, rue du Carmel, Danville. IMG\_3426.jpg



Sur la même galerie que sur la photo ci-contre : un garde-corps d'un genre tout à fait exceptionnel, composé de barreaux et de traverses entrecroisés. 34, rue du Carmel, Danville. IMG\_3429.jpg



Lambrequins (L) découpés et aisseliers (A) ajourés formant de gracieux arcs. 93, rue Stevenson, Danville. IMG\_3893.jpg



Aisseliers sous la main courante d'un garde-corps à barreaux, une très rare composition, entre la colonne et le garde-corps. Ancien presbytère de Saint-Adrien. 1606, rue Principale, Saint-Adrien. IMG\_4336.jpg



Lambrequins à fuseaux, petits aisseliers découpés, colonnes tournées et garde-corps à balustres (B). 68, rue Grove, Danville. IMG\_3379.jpg



Lambrequin formé de motifs ajourés finement découpés. Ici, le lambrequin remplace les aisseliers. 53, rue Stevenson, Danville. IMG\_3865.jpg



Poteaux d'escalier. Leur particularité? Des balustres (B) refendus encastés dans leurs encoignures. Des boules sur socle (S) ajoutent à la qualité de l'ensemble. 126, rue Grove, Danville. IMG\_3304.jpg



Sur cette galerie circulaire, un véritable exploit de menuiserie, lambrequin (L) à fuseaux, colonnes tournées et garde-corps à balustres. Un intéressant jeu de couleurs met ces ornements en valeur. Maison Edgewood. 89, rue Grove, Danville. IMG\_3923.jpg



Garde-corps où des motifs finement découpés à jour, tout à fait originaux, remplacent avantageusement les habituels barreaux. 25, rue du Prince-Albert, Danville. IMG\_3602.jpg



Au sommet d'une colonne : bel assemblage d'aisseliers (A) et de consoles doubles (C). Les consoles supportent une corniche (Co) tandis que les aisseliers paraissent soutenir le longeron de la galerie. Une composition typique de la MRC des Sources. 89, rue Crown, Danville. IMG\_3964.jpg



Imposant fronton (F), orné de denticules (D), supporté par des colonnes cylindriques reposant sur des socles recouverts de bardeau découpé en losange. Remarquez le dessous de la galerie, soigneusement fermé avec le même matériau. 465, rue Saint-Jean, Wotton. IMG\_4238.jpg



Galerie particulièrement bien préservée. Elle intègre une corniche à consoles (C), des aisseliers (A), un lambrequin (L) et un inhabituel garde-corps plein orné de motifs appliqués. 100, rue Crown, Danville. IMG\_3826.jpg



Colonnes tournées supportant un balcon d'un genre tout à fait exceptionnel avec sa forme circulaire aux extrémités et son garde-corps en partie ajouré (formé de balustres) et plein (avec un revêtement de bardeau découpé). Du grand art ! Maison Edgewood. 89, rue Grove, Danville. IMG\_3926.jpg



Une autre galerie dont le programme décoratif est complètement original : garde-corps à arcature (G-A) et colonnettes (Co), colonnes tournées et ornées de boutons (B), aisseliers (A) découpés de motifs à jour et lambrequins à fuseaux (L). Galerie latérale du 33, rue Dufferin, Danville. IMG\_3289.jpg



Ornement de plafond d'une galerie en tôle matricée aux motifs de trèfle à quatre feuilles. Ancien presbytère de Wotton. 772, rue Saint-Jean, Wotton. IMG\_4225.jpg



Colonnes sur socle de la galerie de l'ancien presbytère de Wotton. 772, rue Saint-Jean, Wotton. IMG\_4230.jpg

## Un édifice d'exception : le 98, rue Grove

En plus de se démarquer par sa fonction passée (ce fut jadis le presbytère de l'église congrégationaliste de Danville), le 98, rue Grove s'illustre par la qualité de ses composantes architecturales.



L'ancien presbytère congrégationaliste regorge d'une grande variété de composantes décoratives, dont celles liées à la galerie. 98, rue Grove, Danville. IMG\_4025.jpg



Aisseliers et console au sommet d'une colonne ornée d'un chapiteau mouluré (C). IMG\_3343.jpg



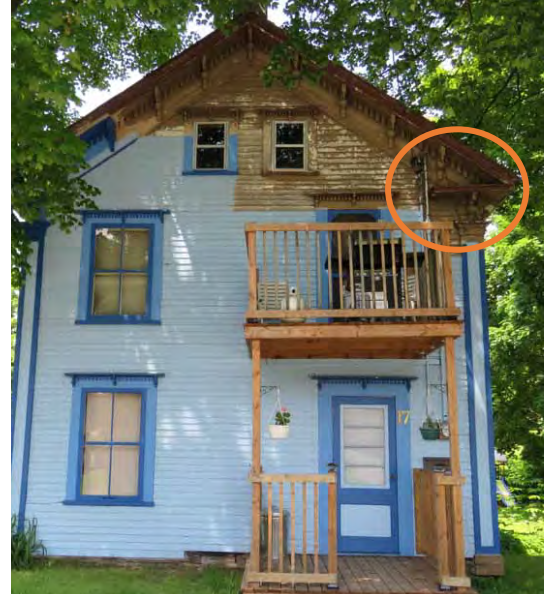
Garde-corps plein avec motifs ajourés dans sa partie supérieure, un modèle vraiment très rare. IMG\_3331.jpg

#### 2.4.5 Les garnitures de rive et les autres composantes décoratives

Dans la MRC des Sources et spécialement à Danville, les garnitures de rive font l'objet d'une grande attention. Plusieurs d'entre elles sont d'influence Bracketted Style.



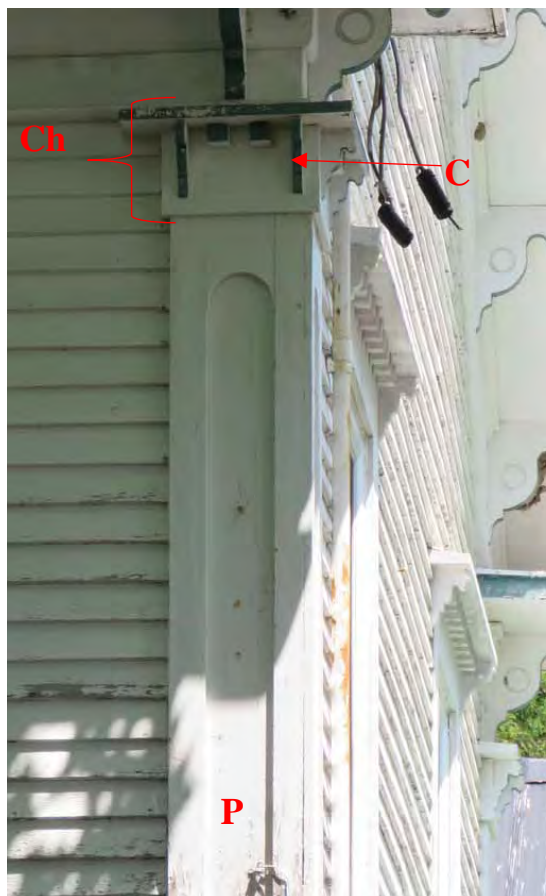
Consoles ouvragées et denticules (D) sous la corniche au 17, rue Dufferin, Danville. IMG\_3250.jpg



Retour de corniche du 17, rue Dufferin, Danville. IMG\_3240.jpg



Consoles doubles sous la corniche au 33, rue Dufferin, Danville. IMG\_3282.jpg



Exceptionnel pilastre cornier (P) surmonté d'un chapiteau (Ch) à consoles (C) au 25, rue Dufferin, Danville. IMG\_3254.jpg



De forme verticale, voici un genre d'amortissement en bois découpé, au sommet d'un pignon. Il s'agit d'un ornement de plus en plus rare, parce que très fragile. 82, rue Crown, Danville. IMG\_3795.jpg



Consoles doubles et aisseliers à l'angle de la galerie au 82, rue Crown, Danville. IMG\_3799.jpg



Retour de corniche et paires de consoles doubles découpées, d'influence Bracketted Style. À voir au 82, rue Crown, Danville. IMG\_3798.jpg



Autre modèle de consoles doubles découpées (CD), d'influence Bracketted Style, sous le retour de corniche (R). Avec son chapiteau mouluré, la planche cornière (PL) devient un pilastre. 36, rue Daniel-Johnson, Danville. IMG\_4759.jpg

### Ornements de pignon

Les ornements de pignon sont l'une des expressions les plus connues du Bracketted Style. Très certainement, avec leur foisonnement d'ornements, les exemplaires répertoriés à Danville se révèlent des spécimens très caractéristiques.



Ornement de pignon en bois extrêmement élaboré : savant assemblage inspiré de charpentes anciennes et agrémenté de découpes (D), de fuseaux (F) et de toupies pendantes (P). 100, rue Crown, Danville. IMG\_3818.jpg



Autre variante d'ornement de pignon d'influence Bracketted Style avec frise (F) découpée en bois. 20-22, rue Water, Danville. IMG\_3469.jpg

## Ornements divers

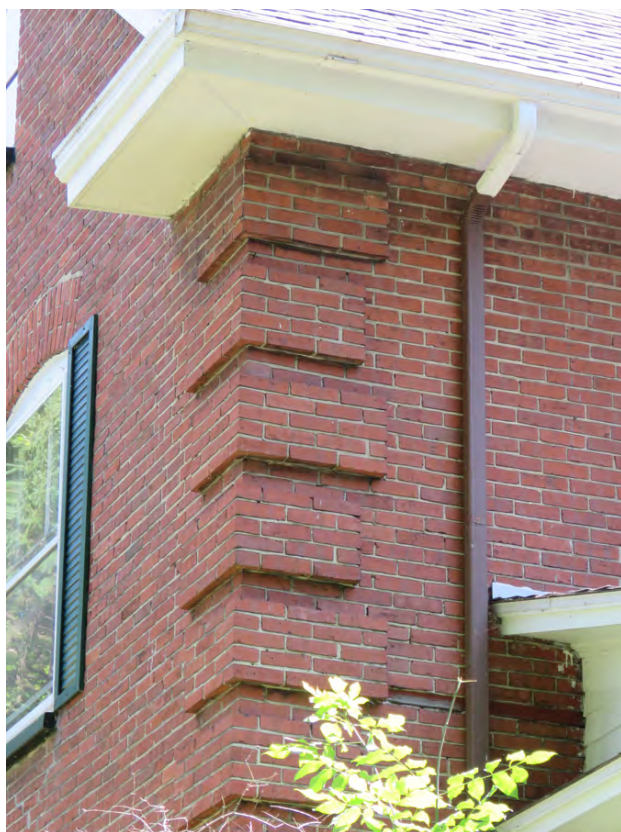
Consoles ornées de boutons en relief, situées sous l'avant-toit. 78-80, rue Grove, Danville. IMG\_3360.jpg



Souvent à Danville, les maisons reposent sur un soubassement de briques, une spécificité locale et une rareté à l'échelle du Québec. On voit au-dessus la plinthe (P) servant de base au revêtement mural. 27, rue Dufferin, Danville. IMG\_3272.jpg



Crête faitière métallique au sommet du 89, rue Grove, Danville. IMG\_3925.jpg



Chaîne d'angle en brique sous un retour de corniche. 129, rue Saint-James, Danville. IMG\_3919.jpg



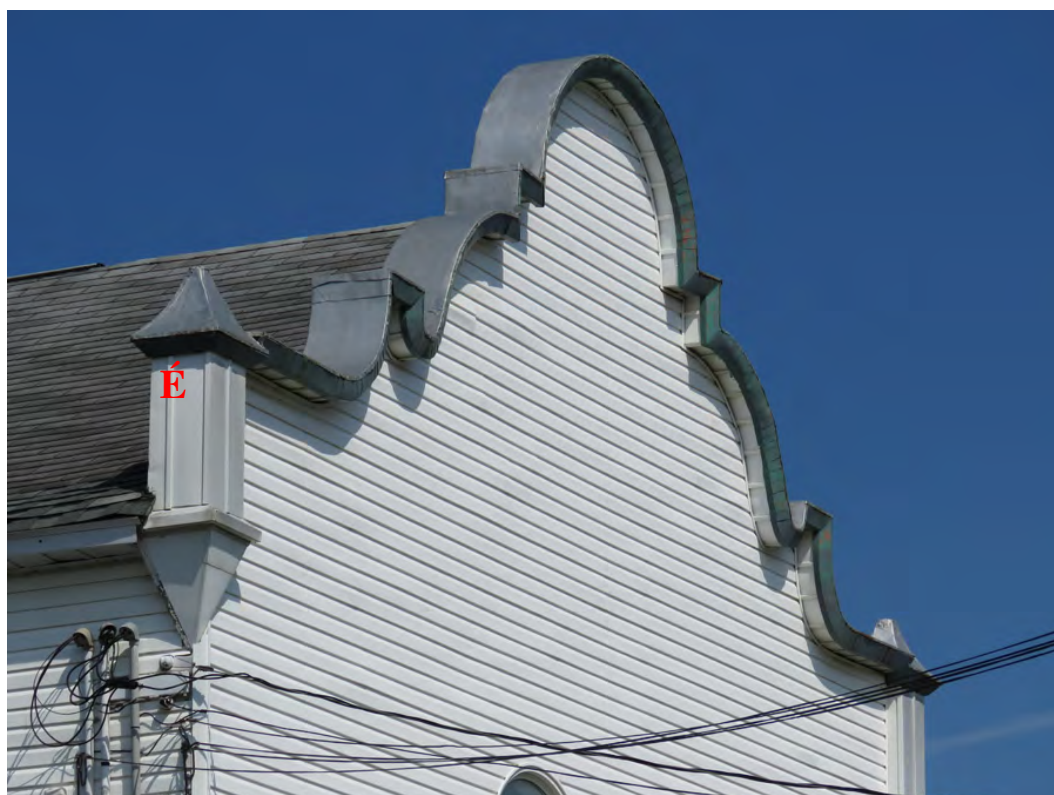
Pilastre cornier et retour de corniche au 119, rue Grove, Danville. IMG\_3325.jpg



À Danville, le dessous de la galerie est souvent fermé par un lattage ajouré, moins fréquemment par un revêtement de bardeau. 98, rue Grove, Danville. IMG\_3344.jpg



Sur cette maison Boomtown se dresse un imposant mur parapet couronné d'une corniche à consoles. 162 A, rue Miquelon, Saint-Camille. IMG\_4678.jpg –



Mur parapet chantourné et orné de petites échauguettes (É) d'inspiration médiévale. 166, rue Daniel-Johnson, Danville. IMG\_4753.jpg



Une composition exceptionnelle : oriel à cinq pans (O), colonnes polygonales sur base carrée, imposante cheminée ornée de jeux de brique (JB), remarquable couverture en tôle matricée. Un bâtiment magistral au 130, rue Grove, à Danville et un parfait exemple d'architecture Queen Anne. IMG\_4023.jpg

#### 2.4.5.1 L'ancienne Canadian Bank of Commerce, un marqueur identitaire fort

En 1912, l'Eastern Township Bank (fondée en 1859) fusionne avec la Canadian Bank of Commerce. C'est vraisemblablement vers 1912-1913 que le 2, rue du Carmel à Danville vient remplacer un bâtiment en bois au toit à deux versants. En ce début de 20<sup>e</sup> siècle, la Canadian Bank of Commerce domine le secteur de la finance dans les Cantons-de-l'Est. À cette époque, on trouve une succursale de cette banque dans toutes les villes d'importance de la région.

Non prévus dans la conception originale du bâtiment, le clocheton et son horloge ont été offerts à l'institution bancaire en 1913 par Alexander MacLeay, homme d'affaires, franc-maçon et commerçant d'origine écossaise qui exploitait un commerce au « carré » de Danville. MacLeay désirait ainsi remercier les citoyens de Danville pour leur appui à ses entreprises. L'horloge a été fabriquée par la Seth Thomas Clock Company de New York et la cloche provient de Baltimore. Le tout a été installé en 1913, à l'aube du premier conflit mondial. Au centre du cadran, on peut lire « MacLeay Time a.d. 1913 ». Une grande fête a été organisée à Danville pour inaugurer la pose de l'horloge. Depuis, elle marque merveilleusement les heures et les demi-heures<sup>6</sup>.



Clocheton et horloge de l'ancienne Canadian Bank of Commerce. 2, rue du Carmel, Danville. IMG\_3887.jpg



Façade et élévation sud de l'ancienne Canadian Bank of Commerce. IMG\_3750.jpg

<sup>6</sup> Communication de M. Marc Cantin, conseiller aux entreprises, MRC des Sources, 22 août 2019. Bergeron Gagnon inc., novembre 2019



La Canadian Bank of Commerce représentée sur une carte postale datant des années 1930 et oblitérée le 9 août 1940. BAnQ, 4493938\_1. IMG\_3887.jpg



L'ancienne Canadian Bank of Commerce, qui est très près de son état d'origine, constitue un précieux marqueur identitaire du patrimoine danvillois. IMG\_3745.jpg

#### 2.4.6 D'imposants bâtiments secondaires

De magnifiques bâtiments secondaires ajoutent à la qualité des propriétés d'intérêt patrimonial de la MRC des Sources. Parmi celles que nous avons inventoriées, une trentaine comptent encore au moins un bâtiment secondaire d'intérêt patrimonial. Il s'agit d'anciennes écuries, de garages ou de remises notamment.



Ancienne écurie au 78-80, rue Grove, Danville. IMG\_3363.jpg



Bâtiment secondaire avec gable au 68, rue Grove, Danville. IMG\_3388.jpg

Bergeron Gagnon inc., novembre 2019



Autre version de bâtiment secondaire doté d'un gable, cette fois au 110, rue Grove, Danville. Vraiment impressionnant tant par son authenticité et que par son bon état physique ! IMG\_3321.jpg



Porte de garage exceptionnellement large. Dotée d'une imposte en arc surbaissé, elle est coulissante, à sections horizontales. 89, rue Crown, Danville. IMG\_3958.jpg

#### 2.4.7 Une architecture religieuse aussi variée que distinctive

Constituant des marqueurs identitaires forts dans le paysage du cœur des villages de la MRC des Sources et du centre-ville de Danville, les églises et les anciens lieux de culte font partie intégrante du patrimoine régional. À l'exemple des autres municipalités de l'Estrie, le territoire actuel de la MRC des Sources a l'avantage d'offrir un paysage architectural singularisé par des édifices associés jadis ou encore aujourd'hui à la pratique d'une grande diversité de religions. Parmi elles figure évidemment le catholicisme, mais également plusieurs religions associées au protestantisme : l'anglicanisme, l'Église Unie, le presbytérianisme, le congrégationalisme, l'adventisme, etc.

En plus d'être souvent reliées à des groupes ethniques en particulier, ces religions se révèlent par des façons de construire ou par des composantes décoratives distinctives. Les formes architecturales expriment souvent les préceptes de certaines religions. C'est le cas notamment des anglicans qui ont fait abondamment usage du style gothique de manière symbolique. Les églises catholiques, spécialement celles de la MRC des Sources, s'inspirent souvent du style néoroman.

En observant de près les édifices associés au patrimoine religieux, qu'ils aient conservé ou non leur vocation d'origine, on découvre une panoplie de détails d'architecture évocateurs non seulement de préceptes, mais aussi d'une variété de styles et de tendances stylistiques qui ont influencé leur conception.

Quelques-uns des lieux de culte connaissent désormais une nouvelle vocation à la suite d'intéressants projets de recyclage. C'est le cas notamment de l'ancienne église de Saint-Camille devenu un centre camillois à vocation communautaire.



Ancienne église de Saint-Camille, devenue le centre Le Camillois. 157, rue Miquelon, Saint-Camille.  
IMG\_4450.jpg

## L'église Saint-Hippolyte

En plus de marquer fortement le paysage du cœur de Wotton avec son imposante volumétrie, l'église Saint-Hippolyte constitue une fort belle expression du style néoroman.



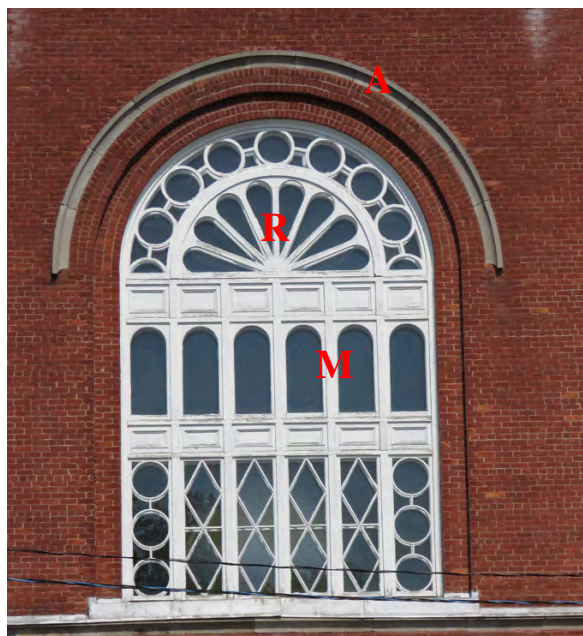
Église Saint-Hippolyte. Construite en 1902-1903, selon les plans des architectes Jean-Baptiste Verret et J.-Wilfrid Grégoire, elle détient la cote « B » dans l'Inventaire des lieux de culte du Québec (la seconde cote en importance). 772, rue Saint-Jean, Wotton. IMG\_4208.jpg



Chambre des cloches avec arcs plein cintre (A) et piliers à colonnettes (PL). Des lucarnes aveugles (L) en singularisent le toit polygonal. IMG\_4208.jpg



L'un des pinacles recouverts de tôle en façade avant. Fleuron (F) et lucarnes aveugles assurent la décoration de son toit. IMG\_4196.jpg



Fenêtre en arc plein cintre, une composante identitaire du style néoroman et, au-dessus, bandeau d'archivolte (A) en pierre. Les vitrages sont maintenus par des meneaux (M) en menuiserie et un réseau (R) de petits-bois. IMG\_4204.jpg



Porte principale à doubles battants et tympan (T) intégrant des motifs analogues à ceux des fenêtres. IMG\_4210.jpg



Nef et chœur de l'église Saint-Hippolyte, singularisés par l'utilisation de l'arc plein cintre d'influence néoromane. La chaire, notamment, a été avantageusement conservée. IMG\_4216.jpg

## L'église de Saint-Georges

Voici un autre lieu de culte d'importance pour la MRC des Sources : l'église Saint-Georges, à Saint-Georges-de-Windsor, datant de 1870 et agrandie en 1914 par l'arrière. Conçue selon les plans de l'architecte Alexis Chèvrefils dit Bélisle, elle est aujourd'hui dotée d'une cote « B » dans l'Inventaire des lieux de culte du Québec.



Façade principale de l'église de Saint-Georges. IMG\_4551.jpg

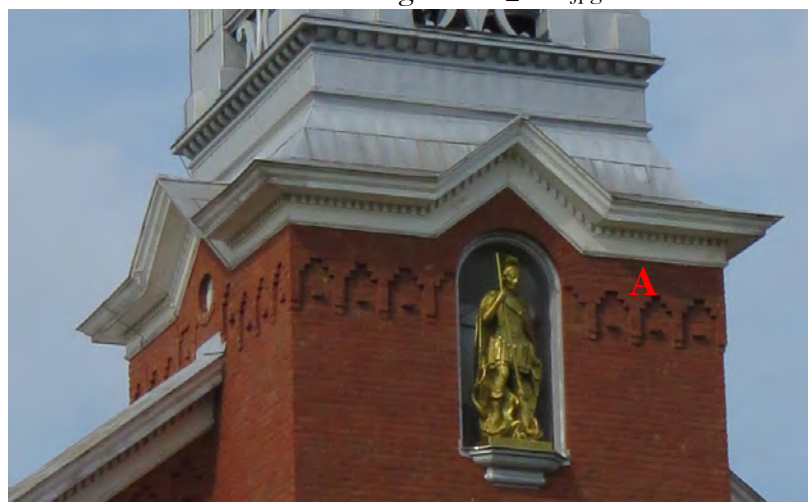


L'un des imposants pinacles au sommet des contreforts qui encadrent la façade de l'église de Saint-Georges. IMG\_4552.jpg



Récemment restaurée, statue du Sacré-Cœur surplombant la croisée du transept de l'église de Saint-Georges. IMG\_4545.jpg.

Bergeron Gagnon inc., novembre 2019



Statue de saint Georges terrassant le dragon, nichée sous la base du clocher. À remarquer : les arcatures (A) de brique. 489, rue Principale, Saint-Georges-de-Windsor. IMG\_4551.jpg

## L'ancienne église de Saint-Adrien

Impossible de manquer, au cœur du village de Saint-Adrien, l'ancienne église paroissiale, datant de 1911-1912, construite selon les plans de l'architecte Louis-Napoléon Audet. Désacralisée, elle figure désormais au cœur d'un intéressant projet de recyclage multifonctionnel et communautaire. L'église, rebaptisée « Projet 1606 », a été acquise par un musicien en 2017. Y sont regroupés, entre autres, un studio de tatouage, une microboulangerie et une épicerie de type « zéro déchet »<sup>7</sup>.



Façade avant. IMG\_4316.jpg



Nef et chœur de l'église de Saint-Adrien. 1606, rue Principale, Saint-Adrien. IMG\_4297.jpg

L'ancienne église de Saint-Adrien compte plusieurs composantes identitaires qui méritent d'être soigneusement conservées. Ces photos en donnent un aperçu.



Un des pinacles du clocher. IMG\_4326.jpg



Portail à fronton, retour (R) de corniche, têtes (T) de colonnes et consoles (C). IMG\_4340.jpg



Chambre des cloches et flèche du clocher. IMG\_4298.jpg

<sup>7</sup> Fanny Lachance-Paquette. «Tatouer dans les églises et les chauffer à la cryptomonnaie». Radio-Canada Estrie, 19 septembre 2018. <https://ici.radio-canada.ca/nouvelle>. Bergeron Gagnon inc., novembre 2019

### L'église anglicane St. Augustine, une fort belle expression du gothique symbolique

L'anglicanisme constitue certainement l'une des religions où l'architecture évoque certains de ses préceptes, notamment en ce qui a trait à la forme du toit.



Contreforts (C), porte en arc tiers-point (TP) et bandeau d'archivolte (B) en pierre à la base du clocher de l'église St. Augustine. 73, rue du Carmel, Danville. IMG\_3535.jpg



La forme triangulaire, symbole de la Trinité, bien présente dans la toiture et le clocher de l'église St. Augustine, datant de 1896. IMG\_3543.jpg



La couverture en ardoise ajoute une spécificité régionale à l'église St. Augustine de Danville. Les contreforts, le revêtement de brique et les fenêtres en arc tiers-point de l'église restent des éléments identitaires de l'architecture religieuse anglicane. IMG\_358.jpg

### L'ancienne église presbytérienne St. Andrews

Les membres de la communauté presbytérienne de Danville figurent parmi les dissidents de cette religion, ayant refusé la fusion, en 1925, de leur Église avec les méthodistes et les congrégationalistes pour former l'Église Unie du Canada. Érigé en 1928-1929, le 79, rue du Carmel constitue l'une des rares églises construites après 1925 ayant servi à la pratique exclusive du culte presbytérien.



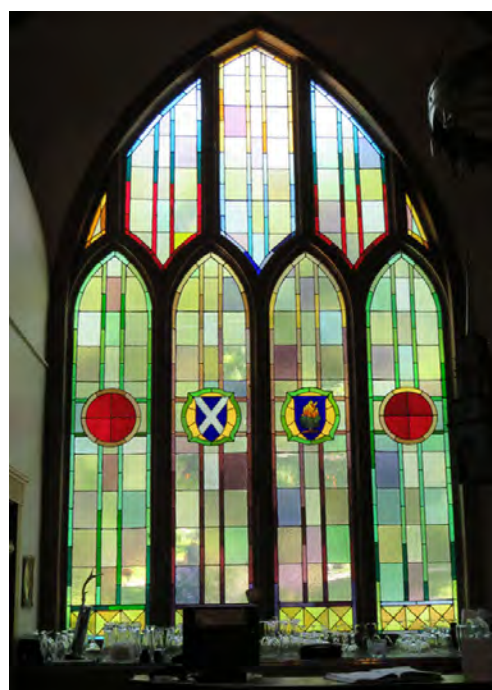
Le 79, rue du Carmel a été construit à partir de matériaux récupérés d'un premier temple presbytérien, qui était situé sur la rue Daniel-Johnson.

Le choix du parapet crénelé au sommet de la tour aurait été fait de manière à distinguer l'édifice des autres lieux de culte à proximité.

L'édifice a servi à des fins religieuses jusqu'en 1980. Il abrite aujourd'hui un restaurant. IMG\_3568.jpg



Portail de l'ancienne église St. Andrew. IMG\_3561.jpg



Motifs symboliques écossais et presbytériens, dont la croix de Saint-André et le buisson ardent. IMG\_4682.jpg



Fenêtres à vitraux avec meneaux de style gothique et bandeau d'archivolte (B). Ancienne église St. Andrew. IMG\_3566.jpg

## L'ancienne église chrétienne adventiste

En déambulant dans le centre-ville de Danville, on ne peut manquer l'ancienne église chrétienne adventiste, puisqu'elle marque depuis 1902 l'intersection des rues Grove et Crown. Converti à des fins résidentielles vers 2007<sup>8</sup>, cet ancien lieu de culte constitue un autre exemple de l'influence de l'architecture gothique chez les protestants.



Ancienne église chrétienne adventiste. Cette confession religieuse est présente à Danville depuis 1851. En effet, un premier temple a été érigé à cette date (il s'agit de l'actuel). Les églises associées à cette confession religieuse sont très rares au Québec. 5, rue Crown. Danville. IMG\_3395.jpg



Tôle matricée du toit de la nef. IMG\_3401.jpg

Tour-clocher au toit pyramidal de l'ancienne église chrétienne adventiste. Ses parements muraux (bardeau de bois et planche à clin) et sa couverture (tôle matricée et tôle en plaques) sont extrêmement bien préservés. IMG\_3399.jpg



<sup>8</sup> Communication de M. Marc Cantin, MRC des Sources, 24 septembre 2019. Bergeron Gagnon inc., novembre 2019

## L'église Trinity United

Localisée à l'extrémité de la rue Water, l'église Trinity United devient un incontournable point focal au cœur du centre-ville de Danville et un marqueur identitaire fort. Mais l'édifice se distingue aussi sur le plan de la rareté et de l'ancienneté, car il constitue le plus ancien des lieux de culte danvillois ayant été construit en 1875.



L'église Trinity United possède une valeur d'usage puisqu'elle a toujours conservé sa vocation religieuse. En 1912, les églises presbytérienne et congrégationaliste de Danville s'unissent pour former la Federated Church of Danville. Il s'agit probablement d'un premier regroupement précurseur de la formation de l'United Church. En 1925, lors de la formation de l'Église Unie du Canada, la Federated Church et l'église méthodiste de Danville joignent l'Union sous le nom de Trinity United Church. Toutefois, les presbytériens quittent le regroupement. 43, rue Grove, Danville. IMG\_3157.jpg



Tour-clocher centrale comparable à celle des églises catholiques. IMG\_3879.jpg



Chambre des cloches et flèche pyramidale tournée sur l'un de ses angles. IMG\_3882.jpg



Corniche à consoles et bandeau d'archivolte au-dessus de la fenêtre plein cintre. IMG\_3160.jpg

## L'ancienne Danville Academy et ancien monastère carmélite de Belle-Croix

Le 134, rue du Carmel est initialement construit en 1890 pour abriter la Danville Academy. Durant plusieurs décennies, l'édifice disposé perpendiculairement à la voie publique forme un plan au sol rectangulaire. L'immeuble conserve sa vocation pédagogique jusqu'en 1951. À compter de 1957, des carmélites d'origines québécoise et vietnamienne agrandissent l'édifice afin de le transformer en monastère. Parmi les fondatrices figure sœur Marie du Sauveur, fille de F. A. Brien, notaire de Danville. Elle était entrée chez les Carmélites à Montréal en 1911<sup>9</sup>. Trois ailes ont été ajoutées au bâtiment d'origine, dont deux en 1957. L'exécution des deux premières ailes est confiée à l'architecte Albert Poulin<sup>10</sup> et les travaux à l'entrepreneur Jean Courchesne<sup>11</sup>. Mis en vente en 2016, le complexe a été recyclé en résidence touristique, L'Espace Carmel.



Elévation nord d'origine de l'ancienne académie.  
IMG\_4119.jpg



Section d'origine de l'ancienne Danville Academy (à gauche) et l'un des agrandissements effectués en 1957 (à droite). IMG\_4102.jpg



Ailes ouest et sud ajoutées en 1957.  
IMG\_4106.jpg



Aile arrière ajoutée à la partie d'origine. IMG\_4114.jpg

<sup>9</sup> Véronique Pépin. Sur les pas de l'histoire. Les circuits Découvertes patrimoniales. Rues Principales, 20 pages [non daté]

<sup>10</sup> Né en 1915, Albert Poulin est un important architecte, spécialisé en architecture religieuse.

<sup>11</sup> Plaque millésimée sur l'édifice.

Bergeron Gagnon inc., novembre 2019



Logette à trois pans, remarquable avec son toit supporté par des consoles doubles et ses panneaux moulurés à la base. 78-80, rue Grove, Danville. IMG\_3365.jpg

## 3. Résultats qualitatifs de l'évaluation des édifices inventoriés

---

### 3.1 Les critères d'évaluation utilisés

La détermination d'une cote de valeur patrimoniale a été effectuée à l'aide d'une série de critères. Le tableau suivant en présente la liste.

**Tableau 7. Critères utilisés pour l'attribution d'une cote de valeur patrimoniale**

Valeur d'âge	Valeur d'architecture	Valeur d'authenticité
Valeur de contexte	Valeur d'usage	Valeur historique
Valeur de rareté	État physique	

#### 3.1.1 Valeur d'âge

Une valeur d'âge est attribuée aux plus anciens des bâtiments d'intérêt patrimonial de la MRC des Sources. Considérant que l'époque de colonisation du territoire actuel des municipalités remonte à la première moitié du 19<sup>e</sup> siècle et que les plus anciens édifices de la MRC datent de la période 1850-1870, nous avons déterminé que les bâtiments antérieurs à 1900 possèdent une valeur d'âge. Un édifice détiendra ou non une valeur d'âge, ce critère n'étant pas hiérarchisé. Quatre-vingt-onze édifices se sont vu attribuer une telle valeur.

### **3.1.2 Valeur d'architecture**

La valeur d'architecture se rattache aux édifices qui offrent des caractéristiques architecturales particulières, le plus souvent décoratives, et qui ont pu être l'œuvre d'un architecte ou, généralement, d'un artisan spécialisé. Ce critère est attribuable aux édifices offrant des qualités architecturales distinctives, en ce qui concerne les matériaux ou les composantes rares ou peu fréquents. Un bâtiment peut aussi présenter un intérêt architectural simplement par la qualité de ses revêtements et de ses composantes, même si ces éléments ne sont pas à proprement parler exceptionnels. Une valeur d'architecture est souvent attribuée aux édifices à valeur d'authenticité élevée (excellente ou supérieure).

Un édifice possèdera ou non une valeur d'architecture, le critère n'étant pas hiérarchisé.

Quatre-vingt-dix édifices se sont vu attribuer une valeur d'architecture, ce qui est révélateur de la qualité du corpus d'inventaire.

### **3.1.3 Valeur d'authenticité**

La valeur d'authenticité est établie en considérant les caractéristiques générales et particulières d'un édifice par rapport à son état d'origine présumé et en fonction des caractéristiques du type architectural auquel il appartient. Ce critère évalue donc les transformations qui ont été apportées à un édifice au fil des ans.

La valeur d'authenticité a été évaluée à l'aide de cinq cotes (excellente, supérieure, bonne, moyenne, faible), peu importe l'âge du bâtiment :

#### **- Excellente**

- Cote attribuable à un édifice qui a conservé toutes ses caractéristiques, comme les revêtements, les ouvertures, les éléments en saillie (ex. : galerie, escalier) et les composantes ornementales.

#### **- Supérieure**

- Cote attribuable à un édifice qui a conservé presque toutes ses caractéristiques, comme les revêtements, les ouvertures, les éléments en saillie (ex. : galerie, escalier) et les composantes architecturales. Les interventions demeurent extrêmement mineures et réversibles.

- Bonne

- Cote attribuable à un édifice où des interventions mineures ont été apportées, sans atténuer sa valeur patrimoniale. Les principales composantes visées ici sont les fenêtres (ex. : mise en place de quelques fenêtres modernes, mais conservation des chambranles et des autres caractéristiques). Cette cote s'applique aux édifices ayant conservé le revêtement ancien ou d'origine.

- Moyenne

- Cote attribuable à un édifice dont l'état ancien a été modifié en ce qui a trait aux revêtements ou aux ouvertures, mais qui a conservé certaines caractéristiques patrimoniales, comme les lucarnes, les galeries, l'auvent et le garde-corps. L'édifice a aussi conservé ses caractéristiques formelles ou volumétriques.

- Faible

- Cote attribuable à un édifice qui a perdu complètement ses composantes traditionnelles (revêtement, chambranles, ouvertures, galeries, etc.). Le bâtiment a cependant conservé la forme originale de sa toiture.

Comme le montre le tableau 8, 40 % des bâtiments inventoriés offrent une authenticité acceptable, puisque nous leur avons attribué une cote excellente ou supérieure.

**Tableau 8. Valeur d'authenticité**

<b>Cote</b>	<b>Nbr de bâtiments</b>
Excellente	16
Supérieure	35
Bonne	49
Moyenne	25
Faible	5
Total	130

### 3.1.4 Valeur de contexte

Ce critère qualifie l'environnement de l'édifice inventorié ou le site sur lequel il est localisé. La valeur de contexte est déterminée à l'aide de cinq cotes (excellente, supérieure, bonne, moyenne, faible).

#### - Excellente

- Cote attribuable à un édifice implanté dans un secteur marqué par un aménagement paysager exceptionnel, situé en bordure d'un cours d'eau d'importance offrant une vue imprenable sur ce dernier et localisé au sein d'un environnement bâti surtout composé d'édifices anciens. Cette cote est aussi attribuée aux bâtiments situés autour d'un secteur institutionnel ou historique (ex. : le carré de Danville).

#### - Supérieure

- Cote attribuable à un bâtiment situé dans un secteur où l'on trouve une importante concentration de bâtiments anciens, localisé le long d'un parcours mère ou encore à proximité d'un cours d'eau. La qualité globale du cadre bâti, quoique très bonne, est légèrement inférieure à celle de bâtiments qui obtiennent la cote « excellente ».

#### - Bonne

- Cote attribuable à un édifice localisé dans un secteur où le cadre bâti est composé surtout de bâtiments anciens, mais dans lequel peuvent s'insérer des édifices modernes.

#### - Moyenne

- Cote attribuable à un bâtiment localisé dans un secteur composé principalement de bâtiments modernes et où l'ancienneté des lieux est moins ou peu perceptible.

#### - Faible

- Cote attribuable à un édifice implanté dans un environnement contemporain très détérioré ou près d'un parc industriel, où l'ancienneté n'est pas perceptible.

Les résultats de l'analyse de la valeur de contexte se répartissent de la façon présentée au tableau 9.

**Tableau 9. Valeur de contexte**

<b>Cote</b>	<b>Nbr de bâtiments</b>
Excellente	11
Supérieure	58
Bonne	54
Moyenne	7
Faible	0
Total	130

### **3.1.5 Valeur d'usage**

La valeur d'usage met en relief la fonction particulière d'un édifice aujourd'hui ou à un moment de son histoire. C'est le cas notamment d'un lieu de culte, d'un commerce, d'une ancienne école de rang, d'un ancien couvent ou d'une ancienne boutique de forge. La valeur d'usage est attribuée à une fonction rare ou distinctive. Un édifice possèdera ou non une valeur d'usage, le critère n'étant pas hiérarchisé.

Trente-huit édifices se sont vu attribuer une valeur d'usage.

### **3.1.6 Valeur historique**

Un édifice qui peut être associé à un personnage ou à un événement marquant de l'histoire locale ou régionale offre une valeur historique (première maison pionnière, par exemple). Cet édifice, en raison de sa fonction, peut aussi avoir une importance dans le développement ou le rayonnement d'une municipalité ou du territoire actuel de la MRC (caractère identitaire). L'intérêt historique est souvent lié à la valeur d'usage. Nous avons attribué une valeur historique à quatre édifices.

### **3.1.7 Valeur de rareté**

Ce critère est attribuable aux édifices dont on trouve peu de spécimens dans la MRC ou dans une municipalité. Un édifice possèdera ou non une valeur de rareté. Une quarantaine d'édifices se sont vu attribuer une telle valeur, tant à l'échelle municipale que régionale : rareté de maisons du type architectural, rareté de la fonction, ancienneté du bâtiment, etc.

### 3.1.8 État physique

L'état physique est une évaluation globale de l'état de conservation du bâtiment, à partir d'un jugement sommaire sur l'ensemble de ses composantes et matériaux.

#### **Excellent**

Cote attribuable aux édifices qui ne présentent aucune déficience en ce qui concerne les revêtements, les ouvertures, les fenêtres ou les galeries. L'édifice ne nécessite aucune intervention importante.

#### **Supérieur**

Cote attribuable aux édifices qui présentent peu de déficiences en ce qui concerne les revêtements, les ouvertures, les fenêtres ou les galeries. L'édifice ne nécessite aucune intervention importante.

#### **Bon**

Cote attribuable aux édifices qui présentent seulement quelques déficiences mineures (ex. : écaillage de la peinture) sur certaines parties comme les garde-corps, les murs, les fenêtres, etc. Les travaux que nécessite l'édifice ont un caractère mineur : peinture, nettoyage (opérations relevant d'un entretien régulier).

#### **Moyen**

Cote attribuable aux édifices où l'on constate une détérioration plutôt importante des revêtements extérieurs (ex. : manque d'entretien sur les revêtements, les galeries ou les ouvertures, les composantes décoratives). L'édifice nécessite des interventions à plus ou moins court terme.

#### **Faible**

Cote attribuable aux édifices où l'on constate l'absence d'entretien depuis plusieurs années (ex. : sections de clin de bois disparues ; peinture détériorée sur les murs, les ouvertures et les composantes décoratives ; accumulation de saletés ; etc.) ou la présence de problèmes majeurs quant à certaines ou à l'ensemble des composantes de l'édifice – revêtements, galeries, ouvertures – (ex. : problèmes de structure de toit ; détérioration des galeries et des garde-corps). Le mauvais état généralisé de l'aspect extérieur révèle fort probablement des déficiences de la toiture ou des fondations.

En règle générale, l'état physique ne pose pas de véritable problème puisque 62 % des édifices inventoriés se sont vu attribuer la cote excellent ou supérieur.

### 3.2 La valeur patrimoniale des édifices inventoriés

La cote de valeur patrimoniale se veut une synthèse des critères présentés précédemment (exception faite de l'état physique). Aux choix de réponses possibles, nous avons fait correspondre une cote chiffrée, comme l'indique le tableau 10 ci-après.

**Tableau 10. Critères d'évaluation et valeurs patrimoniales**

<b>Critère</b>	<b>Liste de valeurs</b>	<b>Cote</b>
Valeur d'âge	Oui	3
	Non	0
Valeur d'art et d'architecture	Oui	3
	Non	0
Valeur d'authenticité	Excellente	4
	Supérieure	3
	Bonne	2
	Moyenne	1
	Faible	0
Valeur de contexte	Excellente	4
	Supérieure	3
	Bonne	2
	Moyenne	1
	Faible	0
Valeur d'usage	Oui	3
	Non	0
Valeur historique	Oui	3
	Non	0
Valeur de rareté	Oui	2
	Non	0

La prise en considération des cotes attribuées permet de dégager une valeur patrimoniale globale qui représente la somme des critères d'évaluation. Celle-ci constitue un jugement sur l'ensemble des qualités de l'édifice inventorié. Leur analyse a donc été effectuée en tenant compte de différents critères.

Rappelons qu'il s'agit là d'une évaluation pondérée, dans le sens que nous nous assurons toujours de l'uniformité et de la cohérence des résultats. Ainsi, les chiffres ne sont pas que simplement additionnés sans jugement préalable.

La valeur patrimoniale a été déterminée à l'aide de cinq cotes : exceptionnelle, supérieure, forte, moyenne et faible, chacune correspondant à un pointage spécifique.

<b>Valeur patrimoniale</b>	<b>Pointage</b>
Exceptionnelle	15 et +
Supérieure	11 à 14
Forte	8 à 10
Moyenne	4 à 7
Faible	0 à 3

**Tableau 11. Résultats de l'attribution de la cote de valeur patrimoniale**

<b>Valeur patrimoniale</b>	<b>Nombre d'édifices</b>
Exceptionnelle	8
Supérieure	41
Forte	55
Moyenne	25
Faible	1
<b>Total</b>	<b>130</b>

Il va sans dire que les bâtiments ayant obtenu les deux plus hautes cotes nécessitent en priorité l'application de mesures de sauvegarde et de mise en valeur. Les bâtiments associés aux autres cotes ne doivent pas être négligés pour autant.

**Tableau 12. Édifices inventoriés à valeur patrimoniale exceptionnelle**

					Date estimée	Date connue
Danville	Carmel	rue du	2	Ancienne Eastern Townships Bank	1912 -1913	
Danville	Carmel	rue du	73	Église St. Augustine		1896
Danville	Grove	rue	43	Église Trinity United		1875
Danville	Grove	rue	78- 80		1890	
Danville	Grove	rue	89	Maison Edgewood		1895
Danville	Grove	rue	98	Ancien presbytère de l'Église congrégationaliste de Danville	1879	
Saint-Georges-de-Windsor	Principale	rue	489	Église de Saint-Georges/Salle paroissiale		1870
Wotton	Saint-Jean	rue	772	Église Saint-Hippolyte		1902-1903



Avant-corps surmonté d'un fronton, revêtu de planche à clin et de bardeau de bois découpé. Maison McCracken. 126, rue Grove, Danville. IMG\_3303.jpg

## Conclusion

---

L'inventaire du patrimoine bâti de la MRC des Sources a révélé la présence d'un patrimoine exceptionnel, extrêmement riche et diversifié, et l'un des plus importants au Québec.

Un groupe de 130 bâtiments d'intérêt patrimonial a été constitué, principalement à Danville. Bon nombre d'entre eux sont de facture assez ancienne. Aussi n'est-il pas surprenant de constater que la majorité de notre corpus soit antérieur à 1900 et qu'une dizaine d'édifices aient été érigés avant 1860.

Les bâtiments inventoriés offrent une fort intéressante diversité de types architecturaux, de tendances stylistiques et de modes de construction. Nous les avons associés à une vingtaine de types, représentant un siècle de l'histoire de l'architecture.

Les biens inventoriés se démarquent sous différents aspects : la valeur d'âge, d'architecture, d'usage, d'intérêt historique et de rareté. Les éléments inventoriés dotés d'une valeur d'architecture possèdent une valeur d'authenticité excellente ou supérieure, des cotes attribuées à près de 40 % des édifices.

La somme des cotes attribuables aux différents critères d'évaluation a permis de dégager une valeur patrimoniale aux biens inventoriés. Ainsi, 38 % d'entre eux possèdent une valeur patrimoniale exceptionnelle ou supérieure.

Les citoyens ont, en règle générale, su préserver avec beaucoup de doigté un patrimoine bâti d'une exceptionnelle qualité. Aussi devraient-ils être aidés dans la poursuite de leurs efforts de conservation et de mise en valeur du patrimoine bâti. Les recommandations que nous proposons mettent principalement l'accent sur l'information et la sensibilisation à ce patrimoine unique au Québec.



Le 161, rue Daniel-Johnson, Danville. IMG\_4739.jpg

## Bibliographie

---

### Rapports, publications et autres

Banque de données Patrilog 2006. [Inventaire du patrimoine bâti]

BERGERON GAGNON INC., *La MRC de Memphrémagog. Un patrimoine religieux à découvrir*. MRC de Memphrémagog, 2004, 16 pages.

BERGERON GAGNON INC., *MRC de Memphrémagog. Inventaire des ensembles d'intérêt patrimonial*. [Rapport synthèse]. MRC de Memphrémagog, 2 octobre 2015, 58 pages.

BERGERON GAGNON INC., *MRC de Memphrémagog. Inventaire des ensembles d'intérêt patrimonial. Fiches d'inventaire*. MRC de Memphrémagog, 2 octobre 2015, 153 pages.

BERGERON GAGNON INC., *MRC du Val-Saint-François. Mise à niveau de l'étude d'ensemble du patrimoine de la MRC. Rapport synthèse*. MRC du Val-Saint-François, 4 février 2009, 200 pages.

BERGEVIN, Hélène. *Églises protestantes. Patrimoine Québec*. Libre Expression, 1981, 205 pages.

LAFRAMBOISE, YVES. *La maison au Québec. De la colonie française au XX<sup>e</sup> siècle*. Les Éditions de l'Homme, 2001, 365 pages.

LEMIRE, Robert. *Danville, Quebec. Vernacular Architecture and Regional Details*. Avril 2002.

LEMIRE, Robert. *The Protestant Church of Danville. Québec*, Association pour la mise en valeur du patrimoine de Danville, 2002.

LEMIRE, Robert et PIGEON, Danielle. *Les maisons à loggia des Cantons-de-l'Est. Un héritage à préserver*. 2010, 94 pages.

MUNICIPALITÉ RÉGIONALE DE COMTÉ DU VAL-SAINT-FRANÇOIS. *Schéma d'aménagement révisé, MRC du Val-Saint-François*. 19 juin 2002, 200 pages.

PÉPIN, Véronique. *Sur les pas de l'histoire. Les circuits Découvertes patrimoniales*. Rues Principales, [non daté] 20 pages.

SÉNÉCAL, Louise. *Histoire de raconter. Saint-Joseph-de-Beauce. Itinéraires histoire et patrimoine*. Ville de Saint-Joseph-de-Beauce, 2007, 28 pages.

### Documents d'archives

E. Goad. *Danville, Que. Montreal and Toronto, Canada*, décembre 1906. Feuille n° 2. Bibliothèque et Archives nationales du Québec. 2 feuillets [Plan d'assurance incendie de 1906]

Lettre adressée par Carole G. Thibault à M. Henri Veyan, propriétaire du 98, rue Water, à Danville, datée du 1<sup>er</sup> août 1990.

Underwriters Survey Bureau, Toronto and Montreal. *Danville Que. Canadian Fire Underwriters Association*. 3 feuillets. [Plan d'assurance incendie de 1926]

### Sites Internet

Eastern Township Archives Portal. Fonds UC020, Fonds Trinity United Church (Danville-Asbestos). <https://www.townshipsarchives.ca/trinity-united-church-sherbrooke-fonds>

Inventaire des lieux de culte du Québec. <https://www.lieuxdeculte.qc.ca>

La Tribune. Stéphanie Girard. « Nouvelle résidence touristique à Danville », 26 octobre 2018. <https://www.latribune.ca/actualites/estrie-et-regions/nouvelle-residence-touristique>

Municipalité de Saint-Camille. <http://www.saint-camille.ca>

Municipalité de Saint-Georges-de-Windsor. <http://www.st-georges-de-windsor.org>

Radio-Canada. Fanny Lachance-Paquette. « Tatouer dans les églises et les chauffer à la cryptomonnaie ». Radio-Canada Estrie, 19 septembre 2018. <https://ici.radio-canada.ca/nouvelle/1124939/tatouer-dans-les-eglises-et-les-chauffer-a-la-cryptomonnaie>

Répertoire du patrimoine culturel du Québec. <http://www.patrimoine-culturel.gouv.qc.ca>

Ville de Danville. <https://danville.ca>



La maison Edgewood. 89, rue Grove, Danville. IMG\_3941.jpg

## **Annexe 1. Liste illustrée des édifices inventoriés avec critères d'évaluation et cote de valeur patrimoniale**

MRC DES SOURCES

Inventaire du patrimoine bâti. Rapport synthèse

## Asbestos

Fiche no: 1

120 avenue Greenshield

### Ancienne maison de la Canadian Johns-Manville

Valeur d'âge : non

Valeur d'architecture: non

Valeur d'usage: oui

Valeur historique: oui

Valeur de rareté: oui

Valeur de contexte: bonne

Valeur d'authenticité: bonne

Date estimée  
1930 — 1950

Date connue: n/d



Source de la date: Estimé BG

IMG\_4176.jpg

Valeur patrimoniale : forte

Typologie formelle: Cottage

## Asbestos

Fiche no: 4

256 rue du Roi

Valeur d'âge : oui

Valeur d'architecture: non

Valeur d'usage: non

Valeur historique: non

Valeur de rareté: oui

Valeur de contexte: moyenne

Valeur d'authenticité: moyenne

Date estimée  
1880 — 1898

Date connue: n/d



Source de la date: Estimé BG

IMG\_4512.jpg

Valeur patrimoniale : forte

Typologie formelle: Architecture vernaculaire industrielle La maison avec gable

## Asbestos

Fiche no: 2

167 rue Jeffrey

### Ancienne église presbytérienne St. Andrew

Valeur d'âge : non

Valeur d'architecture: non

Valeur d'usage: oui

Valeur historique: non

Valeur de rareté: oui

Valeur de contexte: bonne

Valeur d'authenticité: excellente

Date estimée  
1942 —

Date connue: n/d



Source de la date: MRC des Sources

IMG\_4168.jpg

Valeur patrimoniale : forte

Typologie formelle: Architecture religieuse Néogothique

## Asbestos

Fiche no: 5

272 boulevard Saint-Luc

Valeur d'âge : non

Valeur d'architecture: non

Valeur d'usage: non

Valeur historique: non

Valeur de rareté: oui

Valeur de contexte: moyenne

Valeur d'authenticité: moyenne

Date estimée  
—

Date connue: 1924



Source de la date: Propriétaire

IMG\_4528.jpg

Valeur patrimoniale : moyenne

Typologie formelle: Maison cubique (d'inspiration Four Square Style)

## Asbestos

Fiche no: 3

192 rue du Roi

Valeur d'âge : non

Valeur d'architecture: oui

Valeur d'usage: non

Valeur historique: non

Valeur de rareté: oui

Valeur de contexte: moyenne

Valeur d'authenticité: supérieure

Date estimée  
1910 — 1930

Date connue: n/d



Source de la date: Estimé BG

IMG\_4527.jpg

Valeur patrimoniale : forte

Typologie formelle: Eclectisme

## Danville

Fiche no: 6

2 rue du Carmel

### Ancienne Eastern Townships Bank

Valeur d'âge : non

Valeur d'architecture: oui

Valeur d'usage: oui

Valeur historique: oui

Valeur de rareté: oui

Valeur de contexte: excellente

Valeur d'authenticité: bonne

Date estimée  
1912 — 1913

Date connue: n/d



Source de la date: Estimé BG

IMG\_3745.jpg

Valeur patrimoniale : exceptionnelle

Typologie formelle: Architecture publique Néoclassique

## Danville

Fiche no: 7

34 rue du Carmel

Valeur d'âge : **oui**  
Valeur d'architecture: **oui**  
Valeur d'usage: **oui**  
Valeur historique: **non**  
Valeur de rareté: **non**  
Valeur de contexte: **excellente**  
Valeur d'authenticité: **bonne**  
Date estimée  
—



Date connue: **1895** Source de la date: **Source documentaire** IMG\_3417.jpg

Valeur patrimoniale : **supérieure**  
Typologie formelle: **Queen Anne**

## Danville

Fiche no: 10

55 57 rue du Carmel

Valeur d'âge : **non**  
Valeur d'architecture: **non**  
Valeur d'usage: **non**  
Valeur historique: **non**  
Valeur de rareté: **oui**  
Valeur de contexte: **supérieure**  
Valeur d'authenticité: **bonne**  
Date estimée  
—



Date connue: **1910** Source de la date: **Source documentaire** IMG\_3515.jpg

Valeur patrimoniale : **forte**  
Typologie formelle: **Boomtown**

## Danville

Fiche no: 8

44 rue du Carmel

Valeur d'âge : **oui**  
Valeur d'architecture: **oui**  
Valeur d'usage: **non**  
Valeur historique: **non**  
Valeur de rareté: **non**  
Valeur de contexte: **supérieure**  
Valeur d'authenticité: **supérieure**  
Date estimée  
—



Date connue: **1890** Source de la date: **Source documentaire** IMG\_3431.jpg

Valeur patrimoniale : **forte**  
Typologie formelle: **Géorgien**

## Danville

Fiche no: 11

64 rue du Carmel

Valeur d'âge : **oui**  
Valeur d'architecture: **oui**  
Valeur d'usage: **oui**  
Valeur historique: **non**  
Valeur de rareté: **oui**  
Valeur de contexte: **supérieure**  
Valeur d'authenticité: **supérieure**  
Date estimée  
—



Date connue: **1882** Source de la date: **Propriétaire** IMG\_4027.jpg

Valeur patrimoniale : **supérieure**  
Typologie formelle: **Second Empire**

## Danville

Fiche no: 9

47 rue du Carmel

Valeur d'âge : **non**  
Valeur d'architecture: **non**  
Valeur d'usage: **non**  
Valeur historique: **non**  
Valeur de rareté: **non**  
Valeur de contexte: **supérieure**  
Valeur d'authenticité: **moyenne**  
Date estimée  
**1907 — 1925**



Date connue: **n/d** Source de la date: **Estimé BG** IMG\_3224.jpg

Valeur patrimoniale : **moyenne**  
Typologie formelle: **Néoclassique D'influence néogrecque**

## Danville

Fiche no: 12

65 67 rue du Carmel

Valeur d'âge : **oui**  
Valeur d'architecture: **non**  
Valeur d'usage: **non**  
Valeur historique: **non**  
Valeur de rareté: **non**  
Valeur de contexte: **supérieure**  
Valeur d'authenticité: **moyenne**  
Date estimée  
**1882 — 1900**



Date connue: **n/d** Source de la date: **Estimé BG** IMG\_3523.jpg

Valeur patrimoniale : **moyenne**  
Typologie formelle: **Géorgien**

## Danville

Fiche no: 13

70 rue du Carmel

Garderie Les Petits Soleils

Valeur d'âge : **oui**  
Valeur d'architecture: **oui**  
Valeur d'usage: **non**  
Valeur historique: **non**  
Valeur de rareté: **non**  
Valeur de contexte: **supérieure**  
Valeur d'authenticité: **bonne**  
Date estimée **1882 — 1905**



Date connue: **n/d** Source de la date: **Estimé BG** IMG\_4043.jpg

Valeur patrimoniale : **forte**  
Typologie formelle: **Second Empire**

## Danville

Fiche no: 14

73 rue du Carmel

Église St. Augustine

Valeur d'âge : **oui**  
Valeur d'architecture: **oui**  
Valeur d'usage: **oui**  
Valeur historique: **non**  
Valeur de rareté: **oui**  
Valeur de contexte: **supérieure**  
Valeur d'authenticité: **excellente**  
Date estimée —



Date connue: **1896** Source de la date: **Millésime** IMG\_3546.jpg

Valeur patrimoniale : **exceptionnelle**  
Typologie formelle: **Architecture religieuse Néogothique**

## Danville

Fiche no: 62

76 rue du Carmel

Maison Charles-Boutelle

Valeur d'âge : **oui**  
Valeur d'architecture: **oui**  
Valeur d'usage: **non**  
Valeur historique: **non**  
Valeur de rareté: **non**  
Valeur de contexte: **supérieure**  
Valeur d'authenticité: **bonne**  
Date estimée **1880 — 1905**



Date connue: **n/d** Source de la date: **Estimé BG** IMG\_4053.jpg

Valeur patrimoniale : **supérieure**  
Typologie formelle: **Architecture vernaculaire industrielle La maison avec gable**

## Danville

Fiche no: 15

79 rue du Carmel

Ancienne église St. Andrew

Valeur d'âge : **non**  
Valeur d'architecture: **oui**  
Valeur d'usage: **oui**  
Valeur historique: **non**  
Valeur de rareté: **oui**  
Valeur de contexte: **supérieure**  
Valeur d'authenticité: **supérieure**  
Date estimée —



Date connue: **1929** Source de la date: **Source documentaire** IMG\_3569.jpg

Valeur patrimoniale : **supérieure**  
Typologie formelle: **Architecture religieuse Néogothique**

## Danville

Fiche no: 16

86 96 rue du Carmel

Maison MacLeay

Valeur d'âge : **oui**  
Valeur d'architecture: **oui**  
Valeur d'usage: **non**  
Valeur historique: **non**  
Valeur de rareté: **oui**  
Valeur de contexte: **supérieure**  
Valeur d'authenticité: **supérieure**  
Date estimée **1889 —**



Date connue: **n/d** Source de la date: **Source documentaire** IMG\_3755.jpg

Valeur patrimoniale : **supérieure**  
Typologie formelle: **Néo-italien**

## Danville

Fiche no: 17

102 rue du Carmel

Valeur d'âge : **oui**  
Valeur d'architecture: **oui**  
Valeur d'usage: **non**  
Valeur historique: **non**  
Valeur de rareté: **non**  
Valeur de contexte: **supérieure**  
Valeur d'authenticité: **excellente**  
Date estimée **1882 — 1900**



Date connue: **n/d** Source de la date: **Estimé BG** IMG\_4068.jpg

Valeur patrimoniale : **supérieure**  
Typologie formelle: **Architecture vernaculaire industrielle La maison avec gable**

## Danville

Fiche no: 18

114 rue du Carmel

Valeur d'âge : **oui**  
Valeur d'architecture: **oui**  
Valeur d'usage: **non**  
Valeur historique: **non**  
Valeur de rareté: **non**  
Valeur de contexte: **supérieure**  
Valeur d'authenticité: **excellente**  
Date estimée  
**1882 — 1900**



Date connue: **n/d** Source de la date: **Estimé BG** IMG\_4076.jpg

Valeur patrimoniale : **supérieure**

Typologie formelle: **Architecture vernaculaire industrielle La maison avec gable**

## Danville

Fiche no: 19

117 119 rue du Carmel

Valeur d'âge : **non**  
Valeur d'architecture: **oui**  
Valeur d'usage: **non**  
Valeur historique: **non**  
Valeur de rareté: **non**  
Valeur de contexte: **bonne**  
Valeur d'authenticité: **moyenne**  
Date estimée  
**1900 — 1930**



Date connue: **n/d** Source de la date: **Estimé BG** IMG\_3573.jpg

Valeur patrimoniale : **moyenne**

Typologie formelle: **Queen Anne**

## Danville

Fiche no: 20

130 rue du Carmel

Manoir Cleveland

Valeur d'âge : **non**  
Valeur d'architecture: **oui**  
Valeur d'usage: **non**  
Valeur historique: **non**  
Valeur de rareté: **non**  
Valeur de contexte: **bonne**  
Valeur d'authenticité: **bonne**  
Date estimée  
**1907 — 1926**



Date connue: **n/d** Source de la date: **Estimé BG** IMG\_4091.jpg

Valeur patrimoniale : **forte**

Typologie formelle: **Géorgien**

## Danville

Fiche no: 21

133 rue du Carmel

Valeur d'âge : **oui**  
Valeur d'architecture: **non**  
Valeur d'usage: **non**  
Valeur historique: **non**  
Valeur de rareté: **non**  
Valeur de contexte: **bonne**  
Valeur d'authenticité: **faible**  
Date estimée  
**1895 — 1910**



Date connue: **n/d** Source de la date: **Estimé BG** IMG\_3572.jpg

Valeur patrimoniale : **moyenne**

Typologie formelle: **Vernaculaire américain**

## Danville

Fiche no: 22

134 rue du Carmel

Ancienne Danville Academy et ancien monastère carmélite de Belle-Croix Espace Carmel

Valeur d'âge : **oui**  
Valeur d'architecture: **oui**  
Valeur d'usage: **oui**  
Valeur historique: **non**  
Valeur de rareté: **oui**  
Valeur de contexte: **bonne**  
Valeur d'authenticité: **bonne**  
Date estimée  
**—**



Date connue: **1890-1957** Source de la date: **Source documentaire** IMG\_4106.jpg

Valeur patrimoniale : **supérieure**

Typologie formelle: **Architecture conventuelle**

## Danville

Fiche no: 23

184 rue du Carmel

Valeur d'âge : **non**  
Valeur d'architecture: **oui**  
Valeur d'usage: **non**  
Valeur historique: **non**  
Valeur de rareté: **non**  
Valeur de contexte: **bonne**  
Valeur d'authenticité: **bonne**  
Date estimée  
**1910 — 1930**



Date connue: **n/d** Source de la date: **Estimé BG** IMG\_4120.jpg

Valeur patrimoniale : **forte**

Typologie formelle: **Maison cubique (d'inspiration Four Square Style)**

## Danville

Fiche no: 24

202 rue du Carmel

Valeur d'âge : non  
Valeur d'architecture: oui  
Valeur d'usage: non  
Valeur historique: non  
Valeur de rareté: oui  
Valeur de contexte: bonne  
Valeur d'authenticité: bonne  
Date estimée  
1910 — 1935



Date connue: n/d Source de la date: Estimé BG IMG\_4135.jpg

Valeur patrimoniale : forte

Typologie formelle: Habitation type à toit plat

## Danville

Fiche no: 25

208 rue du Carmel

Valeur d'âge : oui  
Valeur d'architecture: oui  
Valeur d'usage: non  
Valeur historique: non  
Valeur de rareté: oui  
Valeur de contexte: supérieure  
Valeur d'authenticité: bonne  
Date estimée  
1890 — 1910



Date connue: n/d Source de la date: Estimé BG IMG\_4140.jpg

Valeur patrimoniale : forte

Typologie formelle: Eclectisme

## Danville

Fiche no: 26

216 rue du Carmel

Maison McCallum

Valeur d'âge : non  
Valeur d'architecture: oui  
Valeur d'usage: non  
Valeur historique: non  
Valeur de rareté: non  
Valeur de contexte: supérieure  
Valeur d'authenticité: bonne  
Date estimée  
1902 —



Date connue: n/d Source de la date: Panneau d'interprétation IMG\_4690.jpg

Valeur patrimoniale : forte

Typologie formelle: Maison cubique (d'inspiration Four Square Style)

## Danville

Fiche no: 27

255 rue du Carmel

Valeur d'âge : oui  
Valeur d'architecture: oui  
Valeur d'usage: non  
Valeur historique: non  
Valeur de rareté: non  
Valeur de contexte: bonne  
Valeur d'authenticité: bonne  
Date estimée  
1895 —



Date connue: n/d Source de la date: Propriétaire IMG\_3580.jpg

Valeur patrimoniale : forte

Typologie formelle: Architecture vernaculaire industrielle La maison avec gable

## Danville

Fiche no: 28

256 rue du Carmel

Valeur d'âge : oui  
Valeur d'architecture: non  
Valeur d'usage: non  
Valeur historique: non  
Valeur de rareté: non  
Valeur de contexte: supérieure  
Valeur d'authenticité: bonne  
Date estimée  
1870 — 1900



Date connue: n/d Source de la date: Estimé BG IMG\_4702.jpg

Valeur patrimoniale : forte

Typologie formelle: Géorgien

## Danville

Fiche no: 29

265 rue du Carmel

Valeur d'âge : non  
Valeur d'architecture: oui  
Valeur d'usage: non  
Valeur historique: non  
Valeur de rareté: non  
Valeur de contexte: supérieure  
Valeur d'authenticité: bonne  
Date estimée  
1900 — 1910



Date connue: n/d Source de la date: Propriétaire IMG\_3586.jpg

Valeur patrimoniale : forte

Typologie formelle: Néoclassique D'influence néogrecque

## Danville

Fiche no: 30

100 rue Cleveland

Valeur d'âge : non  
Valeur d'architecture: non  
Valeur d'usage: non  
Valeur historique: non  
Valeur de rareté: non  
Valeur de contexte: moyenne  
Valeur d'authenticité: moyenne  
Date estimée  
1930 — 1950



Date connue: n/d Source de la date: Estimé BG IMG\_4003.jpg

Valeur patrimoniale : faible  
Typologie formelle: Hors-type

## Danville

Fiche no: 33

76 rue Crown

Valeur d'âge : oui  
Valeur d'architecture: oui  
Valeur d'usage: non  
Valeur historique: non  
Valeur de rareté: non  
Valeur de contexte: supérieure  
Valeur d'authenticité: bonne  
Date estimée  
1870 — 1906



Date connue: n/d Source de la date: Estimé BG IMG\_3807.jpg

Valeur patrimoniale : forte  
Typologie formelle: Néoclassique D'influence néogrecque

## Danville

Fiche no: 31

5 rue Crown

Ancienne église Advent Christian

Valeur d'âge : non  
Valeur d'architecture: oui  
Valeur d'usage: oui  
Valeur historique: non  
Valeur de rareté: oui  
Valeur de contexte: bonne  
Valeur d'authenticité: supérieure  
Date estimée  
—



Date connue: 1902 Source de la date: Source documentaire IMG\_3395.jpg

Valeur patrimoniale : supérieure  
Typologie formelle: Architecture religieuse Néogothique

## Danville

Fiche no: 34

81 rue Crown

Valeur d'âge : oui  
Valeur d'architecture: non  
Valeur d'usage: oui  
Valeur historique: non  
Valeur de rareté: non  
Valeur de contexte: supérieure  
Valeur d'authenticité: moyenne  
Date estimée  
1874 —



Date connue: n/d Source de la date: Source documentaire IMG\_3952.jpg

Valeur patrimoniale : forte  
Typologie formelle: Néoclassique D'influence néogrecque

## Danville

Fiche no: 32

75 rue Crown

Valeur d'âge : oui  
Valeur d'architecture: oui  
Valeur d'usage: non  
Valeur historique: non  
Valeur de rareté: non  
Valeur de contexte: supérieure  
Valeur d'authenticité: moyenne  
Date estimée  
1870 — 1906



Date connue: n/d Source de la date: Estimé BG IMG\_3946.jpg

Valeur patrimoniale : forte  
Typologie formelle: Néoclassique D'influence néogrecque

## Danville

Fiche no: 35

82 rue Crown

Valeur d'âge : oui  
Valeur d'architecture: oui  
Valeur d'usage: non  
Valeur historique: non  
Valeur de rareté: oui  
Valeur de contexte: supérieure  
Valeur d'authenticité: excellente  
Date estimée  
1880 — 1905



Date connue: n/d Source de la date: Estimé BG IMG\_3792.jpg

Valeur patrimoniale : supérieure  
Typologie formelle: Néoclassique D'influence néogrecque

## Danville

Fiche no: 36

89 rue Crown

Valeur d'âge : **oui**  
Valeur d'architecture: **oui**  
Valeur d'usage: **non**  
Valeur historique: **non**  
Valeur de rareté: **non**  
Valeur de contexte: **supérieure**  
Valeur d'authenticité: **supérieure**  
Date estimée  
**1870 — 1890**



Date connue: **n/d** Source de la date: **Estimé BG** IMG\_3957.jpg

Valeur patrimoniale : **supérieure**  
Typologie formelle: **Géorgien**

## Danville

Fiche no: 37

99 rue Crown

Valeur d'âge : **oui**  
Valeur d'architecture: **oui**  
Valeur d'usage: **non**  
Valeur historique: **non**  
Valeur de rareté: **non**  
Valeur de contexte: **bonne**  
Valeur d'authenticité: **bonne**  
Date estimée  
**1880 — 1905**



Date connue: **n/d** Source de la date: **Estimé BG** IMG\_3981.jpg

Valeur patrimoniale : **forte**  
Typologie formelle: **Néoclassique D'influence néogrecque**

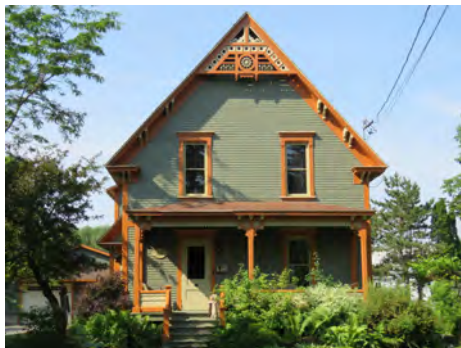
## Danville

Fiche no: 38

100 rue Crown

Maison McCoy

Valeur d'âge : **oui**  
Valeur d'architecture: **oui**  
Valeur d'usage: **non**  
Valeur historique: **non**  
Valeur de rareté: **non**  
Valeur de contexte: **supérieure**  
Valeur d'authenticité: **supérieure**  
Date estimée  
—



Date connue: **1890** Source de la date: **Source documentaire** IMG\_3816.jpg

Valeur patrimoniale : **supérieure**  
Typologie formelle: **Néoclassique D'influence néogrecque**

## Danville

Fiche no: 39

110 rue Crown

Valeur d'âge : **oui**  
Valeur d'architecture: **non**  
Valeur d'usage: **non**  
Valeur historique: **non**  
Valeur de rareté: **non**  
Valeur de contexte: **supérieure**  
Valeur d'authenticité: **moyenne**  
Date estimée  
**1890 — 1905**



Date connue: **n/d** Source de la date: **Estimé BG** IMG\_3833.jpg

Valeur patrimoniale : **moyenne**  
Typologie formelle: **Vernaculaire américain**

## Danville

Fiche no: 40

123 rue Crown

Valeur d'âge : **non**  
Valeur d'architecture: **non**  
Valeur d'usage: **non**  
Valeur historique: **non**  
Valeur de rareté: **non**  
Valeur de contexte: **moyenne**  
Valeur d'authenticité: **faible**  
Date estimée  
**1900 — 1905**



Date connue: **n/d** Source de la date: **Estimé BG** IMG\_3975.jpg

Valeur patrimoniale : **moyenne**  
Typologie formelle: **Vernaculaire américain**

## Danville

Fiche no: 41

4 6 rue Daniel-Johnson

Maison Houston

Valeur d'âge : **oui**  
Valeur d'architecture: **oui**  
Valeur d'usage: **oui**  
Valeur historique: **oui**  
Valeur de rareté: **non**  
Valeur de contexte: **excellente**  
Valeur d'authenticité: **bonne**  
Date estimée  
**1885 —**



Date connue: **n/d** Source de la date: **Répertoire du patrimoine culturel du Québec** IMG\_4775.jpg

Valeur patrimoniale : **supérieure**  
Typologie formelle: **Néoclassique D'influence néogrecque**

## Danville

Fiche no: 42

28 30 rue Daniel-Johnson

Valeur d'âge : **oui**  
Valeur d'architecture: **non**  
Valeur d'usage: **non**  
Valeur historique: **non**  
Valeur de rareté: **non**  
Valeur de contexte: **bonne**  
Valeur d'authenticité: **bonne**  
Date estimée  
**1870 — 1900**



Date connue: **n/d** Source de la date: **Estimé BG** IMG\_4770.jpg

Valeur patrimoniale : **forte**  
Typologie formelle: **Géorgien**

## Danville

Fiche no: 43

36 rue Daniel-Johnson

Valeur d'âge : **oui**  
Valeur d'architecture: **oui**  
Valeur d'usage: **non**  
Valeur historique: **non**  
Valeur de rareté: **non**  
Valeur de contexte: **bonne**  
Valeur d'authenticité: **bonne**  
Date estimée  
**1870 — 1900**



Date connue: **n/d** Source de la date: **Estimé BG** IMG\_4757.jpg

Valeur patrimoniale : **forte**  
Typologie formelle: **Géorgien**

## Danville

Fiche no: 44

51 rue Daniel-Johnson

Valeur d'âge : **oui**  
Valeur d'architecture: **oui**  
Valeur d'usage: **non**  
Valeur historique: **non**  
Valeur de rareté: **non**  
Valeur de contexte: **bonne**  
Valeur d'authenticité: **supérieure**  
Date estimée  
**1870 — 1900**



Date connue: **n/d** Source de la date: **Estimé BG** IMG\_3231.jpg

Valeur patrimoniale : **supérieure**  
Typologie formelle: **Vernaculaire américain**

## Danville

Fiche no: 45

144 rue Daniel-Johnson

Ancien presbytère Sainte-Anne

Valeur d'âge : **non**  
Valeur d'architecture: **non**  
Valeur d'usage: **oui**  
Valeur historique: **non**  
Valeur de rareté: **non**  
Valeur de contexte: **bonne**  
Valeur d'authenticité: **bonne**  
Date estimée  
**1927 — 1940**



Date connue: **n/d** Source de la date: **Estimé BG** IMG\_4743.jpg

Valeur patrimoniale : **moyenne**  
Typologie formelle: **Maison cubique (d'inspiration Four Square Style)**

## Danville

Fiche no: 46

157 rue Daniel-Johnson

Valeur d'âge : **non**  
Valeur d'architecture: **oui**  
Valeur d'usage: **oui**  
Valeur historique: **non**  
Valeur de rareté: **oui**  
Valeur de contexte: **supérieure**  
Valeur d'authenticité: **moyenne**  
Date estimée  
**1910 — 1940**



Date connue: **n/d** Source de la date: **Estimé BG** IMG\_4752.jpg

Valeur patrimoniale : **forte**  
Typologie formelle: **Boomtown**

## Danville

Fiche no: 47

161 rue Daniel-Johnson

Valeur d'âge : **oui**  
Valeur d'architecture: **oui**  
Valeur d'usage: **non**  
Valeur historique: **non**  
Valeur de rareté: **oui**  
Valeur de contexte: **bonne**  
Valeur d'authenticité: **supérieure**  
Date estimée  
**1890 — 1905**



Date connue: **n/d** Source de la date: **Estimé BG** IMG\_3616.jpg

Valeur patrimoniale : **supérieure**  
Typologie formelle: **Eclectisme**

## Danville

Fiche no: 48

166 rue Daniel-Johnson

Valeur d'âge : **oui**  
Valeur d'architecture: **oui**  
Valeur d'usage: **non**  
Valeur historique: **non**  
Valeur de rareté: **non**  
Valeur de contexte: **bonne**  
Valeur d'authenticité: **supérieure**  
Date estimée  
—



Date connue: **1885** Source de la date: **Source documentaire** IMG\_4729.jpg

Valeur patrimoniale : **forte**

Typologie formelle: **Architecture vernaculaire industrielle La maison avec gable**

## Danville

Fiche no: 49

17 rue Dufferin

Valeur d'âge : **oui**  
Valeur d'architecture: **oui**  
Valeur d'usage: **non**  
Valeur historique: **non**  
Valeur de rareté: **oui**  
Valeur de contexte: **bonne**  
Valeur d'authenticité: **supérieure**  
Date estimée  
**1870 — 1900**



Date connue: **n/d** Source de la date: **Estimé BG** IMG\_3245.jpg

Valeur patrimoniale : **supérieure**

Typologie formelle: **Néoclassique D'influence néogrecque**

## Danville

Fiche no: 50

25 rue Dufferin

Valeur d'âge : **oui**  
Valeur d'architecture: **oui**  
Valeur d'usage: **non**  
Valeur historique: **non**  
Valeur de rareté: **non**  
Valeur de contexte: **bonne**  
Valeur d'authenticité: **bonne**  
Date estimée  
**1880 — 1900**



Date connue: **n/d** Source de la date: **Estimé BG** IMG\_3257.jpg

Valeur patrimoniale : **forte**

Typologie formelle: **Néoclassique D'influence néogrecque**

## Danville

Fiche no: 51

27 rue Dufferin

Valeur d'âge : **oui**  
Valeur d'architecture: **oui**  
Valeur d'usage: **non**  
Valeur historique: **non**  
Valeur de rareté: **non**  
Valeur de contexte: **bonne**  
Valeur d'authenticité: **supérieure**  
Date estimée  
**1880 — 1900**



Date connue: **n/d** Source de la date: **Estimé BG** IMG\_3264.jpg

Valeur patrimoniale : **supérieure**

Typologie formelle: **Néoclassique D'influence néogrecque**

## Danville

Fiche no: 52

33 rue Dufferin

Valeur d'âge : **oui**  
Valeur d'architecture: **oui**  
Valeur d'usage: **non**  
Valeur historique: **non**  
Valeur de rareté: **oui**  
Valeur de contexte: **bonne**  
Valeur d'authenticité: **supérieure**  
Date estimée  
—



Date connue: **1885** Source de la date: **Source documentaire** IMG\_3287.jpg

Valeur patrimoniale : **supérieure**

Typologie formelle: **Queen Anne**

## Danville

Fiche no: 53

3 rue Grove

Bar Billard bands

Valeur d'âge : **non**  
Valeur d'architecture: **non**  
Valeur d'usage: **oui**  
Valeur historique: **non**  
Valeur de rareté: **non**  
Valeur de contexte: **excellente**  
Valeur d'authenticité: **bonne**  
Date estimée  
—



Date connue: **1950** Source de la date: **Millésime** IMG\_3216.jpg

Valeur patrimoniale : **moyenne**

Typologie formelle: **Habitation type à toit plat**

## Danville

Fiche no: 54

5 rue Grove

### Pharmacie Familiprix

Valeur d'âge : **oui**  
Valeur d'architecture: **non**  
Valeur d'usage: **oui**  
Valeur historique: **non**  
Valeur de rareté: **non**  
Valeur de contexte: **excellente**  
Valeur d'authenticité: **moyenne**  
Date estimée  
**1882 — 1900**  
Date connue: **n/d**



Source de la date: **Estimé BG** IMG\_3206.jpg

Valeur patrimoniale : **moyenne**

Typologie formelle: **Architecture vernaculaire industrielle La maison avec gable**

## Danville

Fiche no: 55

17 19 rue Grove

### Quincaillerie du carré

Valeur d'âge : **oui**  
Valeur d'architecture: **non**  
Valeur d'usage: **oui**  
Valeur historique: **non**  
Valeur de rareté: **non**  
Valeur de contexte: **excellente**  
Valeur d'authenticité: **faible**  
Date estimée  
**1882 — 1900**  
Date connue: **n/d**



Source de la date: **Estimé BG** IMG\_3200.jpg

Valeur patrimoniale : **moyenne**

Typologie formelle: **Vernaculaire américain**

## Danville

Fiche no: 56

25 27 rue Grove

Valeur d'âge : **oui**  
Valeur d'architecture: **non**  
Valeur d'usage: **oui**  
Valeur historique: **non**  
Valeur de rareté: **non**  
Valeur de contexte: **excellente**  
Valeur d'authenticité: **bonne**  
Date estimée  
**1882 — 1906**  
Date connue: **n/d**



Source de la date: **Estimé BG** IMG\_3187.jpg

Valeur patrimoniale : **forte**

Typologie formelle: **Vernaculaire américain**

## Danville

Fiche no: 57

29 31 rue Grove

### Institut du mieux être

Valeur d'âge : **oui**  
Valeur d'architecture: **oui**  
Valeur d'usage: **oui**  
Valeur historique: **non**  
Valeur de rareté: **oui**  
Valeur de contexte: **excellente**  
Valeur d'authenticité: **bonne**  
Date estimée  
—  
Date connue: **1898**



Source de la date: **Millésime** IMG\_3169.jpg

Valeur patrimoniale : **supérieure**

Typologie formelle: **Boomtown**

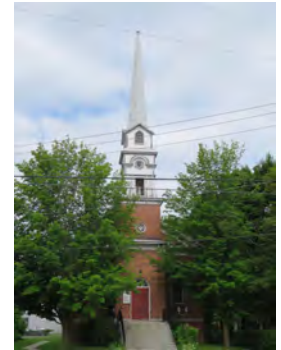
## Danville

Fiche no: 58

43 rue Grove

### Église Trinity United

Valeur d'âge : **oui**  
Valeur d'architecture: **oui**  
Valeur d'usage: **oui**  
Valeur historique: **oui**  
Valeur de rareté: **oui**  
Valeur de contexte: **excellente**  
Valeur d'authenticité: **excellente**  
Date estimée  
—  
Date connue: **1875**



Source de la date: **Source documentaire** IMG\_3155.jpg

Valeur patrimoniale : **exceptionnelle**

Typologie formelle: **Architecture religieuse Néoclassique**

## Danville

Fiche no: 59

44 rue Grove

### Maison Isaac-Stockwell

Valeur d'âge : **oui**  
Valeur d'architecture: **oui**  
Valeur d'usage: **oui**  
Valeur historique: **non**  
Valeur de rareté: **oui**  
Valeur de contexte: **supérieure**  
Valeur d'authenticité: **supérieure**  
Date estimée  
—  
Date connue: **1856**



Source de la date: **Source documentaire** IMG\_4709.jpg

Valeur patrimoniale : **supérieure**

Typologie formelle: **Néoclassique**

## Danville

Fiche no: 60

50 rue Grove

### Maison Goodhue

Valeur d'âge : **oui**  
Valeur d'architecture: **oui**  
Valeur d'usage: **non**  
Valeur historique: **non**  
Valeur de rareté: **non**  
Valeur de contexte: **bonne**  
Valeur d'authenticité: **bonne**  
Date estimée  
—



Date connue: **1882** Source de la date: **Panneau d'interprétation** IMG\_3405.jpg

Valeur patrimoniale : **forte**

Typologie formelle: **Second Empire**

## Danville

Fiche no: 61

68 rue Grove

### Maison Gordon-Wadleigh

Valeur d'âge : **oui**  
Valeur d'architecture: **oui**  
Valeur d'usage: **non**  
Valeur historique: **non**  
Valeur de rareté: **oui**  
Valeur de contexte: **supérieure**  
Valeur d'authenticité: **excellente**  
Date estimée  
—



Date connue: **1895** Source de la date: **Source documentaire** IMG\_3375.jpg

Valeur patrimoniale : **supérieure**

Typologie formelle: **Néo-italien**

## Danville

Fiche no: 63

78 80 rue Grove

Valeur d'âge : **oui**  
Valeur d'architecture: **oui**  
Valeur d'usage: **oui**  
Valeur historique: **non**  
Valeur de rareté: **oui**  
Valeur de contexte: **bonne**  
Valeur d'authenticité: **supérieure**  
Date estimée  
**1890** —



Date connue: **n/d** Source de la date: **Source documentaire** IMG\_3358.jpg

Valeur patrimoniale : **exceptionnelle**

Typologie formelle: **Néo-italien**

## Danville

Fiche no: 64

89 rue Grove

### Maison Edgewood

Valeur d'âge : **oui**  
Valeur d'architecture: **oui**  
Valeur d'usage: **non**  
Valeur historique: **non**  
Valeur de rareté: **oui**  
Valeur de contexte: **bonne**  
Valeur d'authenticité: **supérieure**  
Date estimée  
—



Date connue: **1895** Source de la date: **Source documentaire** IMG\_3920.jpg

Valeur patrimoniale : **exceptionnelle**

Typologie formelle: **Queen Anne**

## Danville

Fiche no: 65

90 92 rue Grove

Valeur d'âge : **oui**  
Valeur d'architecture: **oui**  
Valeur d'usage: **non**  
Valeur historique: **non**  
Valeur de rareté: **non**  
Valeur de contexte: **supérieure**  
Valeur d'authenticité: **bonne**  
Date estimée  
—



Date connue: **1885** Source de la date: **Source documentaire** IMG\_3348.jpg

Valeur patrimoniale : **forte**

Typologie formelle: **Géorgien**

## Danville

Fiche no: 66

98 rue Grove

### Ancien presbytère de l'église congrégationaliste de Danville

Valeur d'âge : **oui**  
Valeur d'architecture: **oui**  
Valeur d'usage: **oui**  
Valeur historique: **non**  
Valeur de rareté: **oui**  
Valeur de contexte: **bonne**  
Valeur d'authenticité: **excellente**  
Date estimée  
**1879** —



Date connue: **n/d** Source de la date: **Propriétaire** IMG\_4026.jpg

Valeur patrimoniale : **exceptionnelle**

Typologie formelle: **Second Empire**

## Danville

Fiche no: 67

110 rue Grove

Valeur d'âge : **oui**  
Valeur d'architecture: **oui**  
Valeur d'usage: **non**  
Valeur historique: **non**  
Valeur de rareté: **non**  
Valeur de contexte: **bonne**  
Valeur d'authenticité: **bonne**  
Date estimée  
—



Date connue: **1895** Source de la date: **Source documentaire** IMG\_3319.jpg

Valeur patrimoniale : **forte**

Typologie formelle: **Néoclassique**

## Danville

Fiche no: 68

116 rue Grove

Valeur d'âge : **non**  
Valeur d'architecture: **oui**  
Valeur d'usage: **non**  
Valeur historique: **non**  
Valeur de rareté: **non**  
Valeur de contexte: **bonne**  
Valeur d'authenticité: **supérieure**  
Date estimée  
**1900 — 1910**



Date connue: **n/d** Source de la date: **Estimé BG** IMG\_3315.jpg

Valeur patrimoniale : **forte**

Typologie formelle: **Néoclassique D'influence néogrecque**

## Danville

Fiche no: 69

126 rue Grove

Maison McCracken

Valeur d'âge : **non**  
Valeur d'architecture: **oui**  
Valeur d'usage: **non**  
Valeur historique: **non**  
Valeur de rareté: **oui**  
Valeur de contexte: **bonne**  
Valeur d'authenticité: **excellente**  
Date estimée  
**1907 —**



Date connue: **n/d** Source de la date: **Source documentaire** IMG\_3301.jpg

Valeur patrimoniale : **supérieure**

Typologie formelle: **Queen Anne**

## Danville

Fiche no: 70

130 rue Grove

Valeur d'âge : **non**  
Valeur d'architecture: **oui**  
Valeur d'usage: **non**  
Valeur historique: **non**  
Valeur de rareté: **non**  
Valeur de contexte: **bonne**  
Valeur d'authenticité: **excellente**  
Date estimée  
—



Date connue: **1900-1915** Source de la date: **Panneau d'interprétation** IMG\_4015.jpg

Valeur patrimoniale : **supérieure**

Typologie formelle: **Queen Anne**

## Danville

Fiche no: 71

132 rue Grove

Valeur d'âge : **oui**  
Valeur d'architecture: **oui**  
Valeur d'usage: **non**  
Valeur historique: **non**  
Valeur de rareté: **non**  
Valeur de contexte: **bonne**  
Valeur d'authenticité: **bonne**  
Date estimée  
**1870 — 1900**



Date connue: **n/d** Source de la date: **Estimé BG** IMG\_4716.jpg

Valeur patrimoniale : **forte**

Typologie formelle: **Architecture vernaculaire industrielle La maison avec gable**

## Danville

Fiche no: 72

22 rue du Prince-Albert

Valeur d'âge : **oui**  
Valeur d'architecture: **non**  
Valeur d'usage: **oui**  
Valeur historique: **non**  
Valeur de rareté: **oui**  
Valeur de contexte: **supérieure**  
Valeur d'authenticité: **bonne**  
Date estimée  
**1895 —**



Date connue: **n/d** Source de la date: **Estimé BG** IMG\_3983.jpg

Valeur patrimoniale : **forte**

Typologie formelle: **Néoclassique D'influence néogrecque**

## Danville

Fiche no: 73

25 rue du Prince-Albert

Valeur d'âge : **oui**  
Valeur d'architecture: **oui**  
Valeur d'usage: **non**  
Valeur historique: **non**  
Valeur de rareté: **non**  
Valeur de contexte: **bonne**  
Valeur d'authenticité: **excellente**  
Date estimée **1880 — 1900**



Date connue: **n/d** Source de la date: **Estimé BG** IMG\_3593.jpg

Valeur patrimoniale : **supérieure**

Typologie formelle: **Néoclassique D'influence néogrecque**

## Danville

Fiche no: 74

30 rue du Prince-Albert

Valeur d'âge : **oui**  
Valeur d'architecture: **oui**  
Valeur d'usage: **non**  
Valeur historique: **non**  
Valeur de rareté: **non**  
Valeur de contexte: **supérieure**  
Valeur d'authenticité: **bonne**  
Date estimée **1885 —**



Date connue: **n/d** Source de la date: **Source documentaire** IMG\_4149.jpg

Valeur patrimoniale : **supérieure**

Typologie formelle: **Architecture vernaculaire industrielle La maison avec gable**

## Danville

Fiche no: 75

97 rue Saint-James

Valeur d'âge : **oui**  
Valeur d'architecture: **non**  
Valeur d'usage: **non**  
Valeur historique: **non**  
Valeur de rareté: **non**  
Valeur de contexte: **supérieure**  
Valeur d'authenticité: **bonne**  
Date estimée **1880 — 1885**



Date connue: **n/d** Source de la date: **Estimé BG** IMG\_3899.jpg

Valeur patrimoniale : **forte**

Typologie formelle: **Géorgien**

## Danville

Fiche no: 76

129 rue Saint-James

Valeur d'âge : **oui**  
Valeur d'architecture: **oui**  
Valeur d'usage: **non**  
Valeur historique: **non**  
Valeur de rareté: **non**  
Valeur de contexte: **bonne**  
Valeur d'authenticité: **supérieure**  
Date estimée **—**



Date connue: 1889 Source de la date: **Millésime** IMG\_3909.jpg

Valeur patrimoniale : **forte**

Typologie formelle: **Géorgien**

## Danville

Fiche no: 77

35 rue Stevenson

Valeur d'âge : **oui**  
Valeur d'architecture: **oui**  
Valeur d'usage: **non**  
Valeur historique: **non**  
Valeur de rareté: **non**  
Valeur de contexte: **supérieure**  
Valeur d'authenticité: **supérieure**  
Date estimée **1880 — 1905**



Date connue: **n/d** Source de la date: **Estimé BG** IMG\_3850.jpg

Valeur patrimoniale : **forte**

Typologie formelle: **Néoclassique D'influence néogrecque**

## Danville

Fiche no: 78

36 rue Stevenson

Valeur d'âge : **non**  
Valeur d'architecture: **oui**  
Valeur d'usage: **non**  
Valeur historique: **non**  
Valeur de rareté: **non**  
Valeur de contexte: **bonne**  
Valeur d'authenticité: **bonne**  
Date estimée **1907 — 1926**



Date connue: **n/d** Source de la date: **Estimé BG** IMG\_3621.jpg

Valeur patrimoniale : **forte**

Typologie formelle: **Vernaculaire américain**

## Danville

Fiche no: 79

53 rue Stevenson

Valeur d'âge : **oui**  
Valeur d'architecture: **oui**  
Valeur d'usage: **non**  
Valeur historique: **non**  
Valeur de rareté: **non**  
Valeur de contexte: **bonne**  
Valeur d'authenticité: **moyenne**  
Date estimée  
**1880 — 1905**



Date connue: **n/d** Source de la date: **Estimé BG** IMG\_3860.jpg

Valeur patrimoniale : **forte**  
Typologie formelle: **Géorgien**

## Danville

Fiche no: 82

93 rue Stevenson

Valeur d'âge : **oui**  
Valeur d'architecture: **oui**  
Valeur d'usage: **non**  
Valeur historique: **non**  
Valeur de rareté: **non**  
Valeur de contexte: **bonne**  
Valeur d'authenticité: **supérieure**  
Date estimée  
**1880 — 1900**



Date connue: **n/d** Source de la date: **Estimé BG** IMG\_3892.jpg

Valeur patrimoniale : **supérieure**  
Typologie formelle: **Néoclassique D'influence néogrecque**

## Danville

Fiche no: 80

83 rue Stevenson

Valeur d'âge : **non**  
Valeur d'architecture: **oui**  
Valeur d'usage: **non**  
Valeur historique: **non**  
Valeur de rareté: **non**  
Valeur de contexte: **bonne**  
Valeur d'authenticité: **supérieure**  
Date estimée  
**1920 — 1926**



Date connue: **n/d** Source de la date: **Estimé BG** IMG\_3869.jpg

Valeur patrimoniale : **forte**  
Typologie formelle: **Néoclassique D'influence néogrecque**

## Danville

Fiche no: 83

20 22 rue Water

Valeur d'âge : **oui**  
Valeur d'architecture: **oui**  
Valeur d'usage: **oui**  
Valeur historique: **non**  
Valeur de rareté: **non**  
Valeur de contexte: **bonne**  
Valeur d'authenticité: **supérieure**  
Date estimée  
**—**



Date connue: **1893** Source de la date: **Source documentaire** IMG\_3464.jpg

Valeur patrimoniale : **supérieure**  
Typologie formelle: **Néoclassique D'influence néogrecque**

## Danville

Fiche no: 81

92 rue Stevenson

Valeur d'âge : **non**  
Valeur d'architecture: **oui**  
Valeur d'usage: **non**  
Valeur historique: **non**  
Valeur de rareté: **non**  
Valeur de contexte: **bonne**  
Valeur d'authenticité: **moyenne**  
Date estimée  
**1907 — 1925**



Date connue: **n/d** Source de la date: **Estimé BG** IMG\_3627.jpg

Valeur patrimoniale : **forte**  
Typologie formelle: **Vernaculaire américain**

## Danville

Fiche no: 84

31 rue Water

Valeur d'âge : **oui**  
Valeur d'architecture: **non**  
Valeur d'usage: **non**  
Valeur historique: **non**  
Valeur de rareté: **non**  
Valeur de contexte: **supérieure**  
Valeur d'authenticité: **moyenne**  
Date estimée  
**1880 — 1906**



Date connue: **n/d** Source de la date: **Estimé BG** IMG\_3643.jpg

Valeur patrimoniale : **moyenne**  
Typologie formelle: **Architecture vernaculaire industrielle La maison avec gable**

## Danville

Fiche no: 85

43 51 rue Water

### Maison Crown

Valeur d'âge : **oui**  
Valeur d'architecture: **non**  
Valeur d'usage: **non**  
Valeur historique: **non**  
Valeur de rareté: **oui**  
Valeur de contexte: **supérieure**  
Valeur d'authenticité: **faible**  
Date estimée **1860** —



Date connue: **n/d** Source de la date: **Estimé BG** IMG\_3650.jpg

Valeur patrimoniale : **forte**

Typologie formelle: **Maison à loggia**

## Danville

Fiche no: 88

85 rue Water

Valeur d'âge : **oui**  
Valeur d'architecture: **non**  
Valeur d'usage: **non**  
Valeur historique: **non**  
Valeur de rareté: **non**  
Valeur de contexte: **supérieure**  
Valeur d'authenticité: **moyenne**  
Date estimée **1870** — **1906**



Date connue: **n/d** Source de la date: **Estimé BG** IMG\_3664.jpg

Valeur patrimoniale : **moyenne**

Typologie formelle: **Vernaculaire américain**

## Danville

Fiche no: 86

65 rue Water

Valeur d'âge : **oui**  
Valeur d'architecture: **non**  
Valeur d'usage: **non**  
Valeur historique: **non**  
Valeur de rareté: **non**  
Valeur de contexte: **bonne**  
Valeur d'authenticité: **moyenne**  
Date estimée **1870** — **1906**



Date connue: **n/d** Source de la date: **Estimé BG** IMG\_3661.jpg

Valeur patrimoniale : **moyenne**

Typologie formelle: **Vernaculaire américain**

## Danville

Fiche no: 89

90 rue Water

Valeur d'âge : **non**  
Valeur d'architecture: **oui**  
Valeur d'usage: **non**  
Valeur historique: **non**  
Valeur de rareté: **non**  
Valeur de contexte: **supérieure**  
Valeur d'authenticité: **supérieure**  
Date estimée **1907** — **1925**



Date connue: **n/d** Source de la date: **Estimé BG** IMG\_3439.jpg

Valeur patrimoniale : **forte**

Typologie formelle: **Arts and Crafts**

## Danville

Fiche no: 87

66 rue Water

Valeur d'âge : **oui**  
Valeur d'architecture: **non**  
Valeur d'usage: **non**  
Valeur historique: **non**  
Valeur de rareté: **non**  
Valeur de contexte: **supérieure**  
Valeur d'authenticité: **moyenne**  
Date estimée **1870** — **1906**



Date connue: **n/d** Source de la date: **Estimé BG** IMG\_3456.jpg

Valeur patrimoniale : **moyenne**

Typologie formelle: **Néoclassique D'influence néogrecque**

## Danville

Fiche no: 90

91 rue Water

### Maison Robert-Thorpe

### Auberge Jeffrey

Valeur d'âge : **oui**  
Valeur d'architecture: **oui**  
Valeur d'usage: **non**  
Valeur historique: **non**  
Valeur de rareté: **oui**  
Valeur de contexte: **supérieure**  
Valeur d'authenticité: **supérieure**  
Date estimée **1877** — **1888**



Date connue: **n/d** Source de la date: **Source documentaire** IMG\_3669.jpg

Valeur patrimoniale : **supérieure**

Typologie formelle: **Néo-italien**

## Danville

Fiche no: 91

96 rue Water

Valeur d'âge : non  
Valeur d'architecture: oui  
Valeur d'usage: non  
Valeur historique: non  
Valeur de rareté: non  
Valeur de contexte: supérieure  
Valeur d'authenticité: supérieure  
Date estimée  
1907 — 1906



Date connue: n/d Source de la date: Estimé BG IMG\_3445.jpg

Valeur patrimoniale : forte

Typologie formelle: Vernaculaire américain

## Danville

Fiche no: 94

103 rue Water

Valeur d'âge : oui  
Valeur d'architecture: oui  
Valeur d'usage: non  
Valeur historique: non  
Valeur de rareté: oui  
Valeur de contexte: supérieure  
Valeur d'authenticité: bonne  
Date estimée  
1880 — 1906



Date connue: n/d Source de la date: Estimé BG IMG\_3688.jpg

Valeur patrimoniale : supérieure

Typologie formelle: Géorgien

## Danville

Fiche no: 92

98 rue Water

Valeur d'âge : oui  
Valeur d'architecture: oui  
Valeur d'usage: non  
Valeur historique: non  
Valeur de rareté: oui  
Valeur de contexte: supérieure  
Valeur d'authenticité: bonne  
Date estimée  
1850 —



Date connue: n/d Source de la date: Propriétaire IMG\_3499.jpg

Valeur patrimoniale : supérieure

Typologie formelle: Maison à loggia

## Danville

Fiche no: 95

115 rue Water

Valeur d'âge : oui  
Valeur d'architecture: non  
Valeur d'usage: non  
Valeur historique: non  
Valeur de rareté: non  
Valeur de contexte: supérieure  
Valeur d'authenticité: faible  
Date estimée  
1880 — 1900



Date connue: n/d Source de la date: Estimé BG IMG\_3704.jpg

Valeur patrimoniale : moyenne

Typologie formelle: Néoclassique D'influence néogrecque

## Danville

Fiche no: 93

102 rue Water

Valeur d'âge : oui  
Valeur d'architecture: oui  
Valeur d'usage: non  
Valeur historique: non  
Valeur de rareté: non  
Valeur de contexte: supérieure  
Valeur d'authenticité: excellente  
Date estimée  
1880 — 1900



Date connue: n/d Source de la date: Estimé BG IMG\_3480.jpg

Valeur patrimoniale : forte

Typologie formelle: Néoclassique D'influence néogrecque

## Danville

Fiche no: 96

119 rue Water

Maison Augustus-Lee

Valeur d'âge : oui  
Valeur d'architecture: oui  
Valeur d'usage: non  
Valeur historique: non  
Valeur de rareté: non  
Valeur de contexte: supérieure  
Valeur d'authenticité: bonne  
Date estimée  
1850 — 1860



Date connue: n/d Source de la date: Source documentaire IMG\_3711.jpg

Valeur patrimoniale : forte

Typologie formelle: Néoclassique D'influence néogrecque

## Danville

Fiche no: 97

122 rue Water

Valeur d'âge : **oui**  
Valeur d'architecture: **non**  
Valeur d'usage: **non**  
Valeur historique: **non**  
Valeur de rareté: **non**  
Valeur de contexte: **supérieure**  
Valeur d'authenticité: **bonne**  
Date estimée **1880 — 1900**



Date connue: **n/d** Source de la date: **Estimé BG** IMG\_3509.jpg

Valeur patrimoniale : **moyenne**

Typologie formelle: **Néoclassique D'influence néogrecque**

## Danville

Fiche no: 98

131 rue Water

Maison Simeon-B.-Burbanks

Valeur d'âge : **oui**  
Valeur d'architecture: **oui**  
Valeur d'usage: **non**  
Valeur historique: **non**  
Valeur de rareté: **oui**  
Valeur de contexte: **supérieure**  
Valeur d'authenticité: **bonne**  
Date estimée **1855 —**



Date connue: **n/d** Source de la date: **Panneau d'interprétation** IMG\_3778.jpg

Valeur patrimoniale : **supérieure**

Typologie formelle: **maison à loggia**

## Danville

Fiche no: 99

132 rue Water

Valeur d'âge : **oui**  
Valeur d'architecture: **oui**  
Valeur d'usage: **non**  
Valeur historique: **non**  
Valeur de rareté: **non**  
Valeur de contexte: **supérieure**  
Valeur d'authenticité: **supérieure**  
Date estimée **1880 — 1905**



Date connue: **n/d** Source de la date: **Estimé BG** IMG\_3776.jpg

Valeur patrimoniale : **supérieure**

Typologie formelle: **Néoclassique D'influence néogrecque**

## Danville

Fiche no: 100

175 rue Water

Maison Lodge

Valeur d'âge : **oui**  
Valeur d'architecture: **non**  
Valeur d'usage: **non**  
Valeur historique: **non**  
Valeur de rareté: **oui**  
Valeur de contexte: **supérieure**  
Valeur d'authenticité: **bonne**  
Date estimée **1860 —**



Date connue: **n/d** Source de la date: **Source documentaire** IMG\_3790.jpg

Valeur patrimoniale : **forte**

Typologie formelle: **Néoclassique**

## Ham-Sud

Fiche no: 101

2 chemin Gosford Nord

Valeur d'âge : **oui**  
Valeur d'architecture: **oui**  
Valeur d'usage: **non**  
Valeur historique: **non**  
Valeur de rareté: **non**  
Valeur de contexte: **supérieure**  
Valeur d'authenticité: **excellente**  
Date estimée **1890 — 1910**



Date connue: **n/d** Source de la date: **Estimé BG** IMG\_4559.jpg

Valeur patrimoniale : **forte**

Typologie formelle: **Néoclassique D'influence néogrecque**

## Ham-Sud

Fiche no: 102

2 chemin Gosford Sud

Valeur d'âge : **oui**  
Valeur d'architecture: **oui**  
Valeur d'usage: **non**  
Valeur historique: **non**  
Valeur de rareté: **oui**  
Valeur de contexte: **supérieure**  
Valeur d'authenticité: **bonne**  
Date estimée **1890 — 1910**



Date connue: **n/d** Source de la date: **Estimé BG** IMG\_4583.jpg

Valeur patrimoniale : **supérieure**

Typologie formelle: **Eclectisme**

## Ham-Sud

Fiche no: 103

3 chemin Gosford Sud

Valeur d'âge : **oui**  
Valeur d'architecture: **non**  
Valeur d'usage: **non**  
Valeur historique: **non**  
Valeur de rareté: **non**  
Valeur de contexte: **supérieure**  
Valeur d'authenticité: **moyenne**  
Date estimée **1890 — 1910**



Date connue: **n/d** Source de la date: **Estimé BG** IMG\_4396.jpg

Valeur patrimoniale : **moyenne**  
Typologie formelle: **Second Empire**

## Ham-Sud

Fiche no: 104

8 chemin Gosford Sud

Valeur d'âge : **non**  
Valeur d'architecture: **oui**  
Valeur d'usage: **non**  
Valeur historique: **non**  
Valeur de rareté: **non**  
Valeur de contexte: **supérieure**  
Valeur d'authenticité: **supérieure**  
Date estimée **1910 — 1930**



Date connue: **n/d** Source de la date: **Estimé BG** IMG\_4566.jpg

Valeur patrimoniale : **forte**  
Typologie formelle: **Maison cubique (d'inspiration Four Square Style)**

## Ham-Sud

Fiche no: 105

12 chemin Gosford Sud

Valeur d'âge : **oui**  
Valeur d'architecture: **oui**  
Valeur d'usage: **non**  
Valeur historique: **non**  
Valeur de rareté: **non**  
Valeur de contexte: **supérieure**  
Valeur d'authenticité: **supérieure**  
Date estimée **1870 — 1900**



Date connue: **n/d** Source de la date: **Estimé BG** IMG\_4574.jpg

Valeur patrimoniale : **supérieure**  
Typologie formelle: **Géorgien**

## Ham-Sud

Fiche no: 106

235 chemin Saint-Camille

Valeur d'âge : **oui**  
Valeur d'architecture: **oui**  
Valeur d'usage: **non**  
Valeur historique: **non**  
Valeur de rareté: **non**  
Valeur de contexte: **bonne**  
Valeur d'authenticité: **supérieure**  
Date estimée —



Date connue: **1850-1870** Source de la date: **Propriétaire** IMG\_4405.jpg

Valeur patrimoniale : **forte**  
Typologie formelle: **Maison de colonisation**

## Saint-Adrien

Fiche no: 107

5344 route 257

Valeur d'âge : **non**  
Valeur d'architecture: **non**  
Valeur d'usage: **non**  
Valeur historique: **non**  
Valeur de rareté: **non**  
Valeur de contexte: **moyenne**  
Valeur d'authenticité: **bonne**  
Date estimée **1910 — 1930**



Date connue: **n/d** Source de la date: **Estimé BG** IMG\_4344.jpg

Valeur patrimoniale : **moyenne**  
Typologie formelle: **Maison cubique (d'inspiration Four Square Style)**

## Saint-Adrien

Fiche no: 108

1606 rue Principale

Ancienne église de Saint-Adrien Projet 1606

Valeur d'âge : **non**  
Valeur d'architecture: **oui**  
Valeur d'usage: **oui**  
Valeur historique: **non**  
Valeur de rareté: **non**  
Valeur de contexte: **bonne**  
Valeur d'authenticité: **bonne**  
Date estimée —



Date connue: **1911-1912** Source de la date: **Inventaire des lieux de culte du Québec** IMG\_4330.jpg

Valeur patrimoniale : **forte**  
Typologie formelle: **Architecture religieuse Néoroman**

## Saint-Adrien

Fiche no: 109

1606 rue Principale

Ancien presbytère de Saint-Adrien Gîte Aux délices des caprices

Valeur d'âge : non  
Valeur d'architecture: non  
Valeur d'usage: oui  
Valeur historique: non  
Valeur de rareté: non  
Valeur de contexte: supérieure  
Valeur d'authenticité: moyenne  
Date estimée  
1911 — 1912



Date connue: n/d Source de la date: Estimé BG IMG\_4333.jpg

Valeur patrimoniale : forte

Typologie formelle: Maison cubique (d'inspiration Four Square Style)

## Saint-Camille

Fiche no: 110

69 rue Desrivères

Valeur d'âge : oui  
Valeur d'architecture: non  
Valeur d'usage: non  
Valeur historique: non  
Valeur de rareté: non  
Valeur de contexte: bonne  
Valeur d'authenticité: moyenne  
Date estimée  
1875 — 1882



Date connue: n/d Source de la date: Estimé BG IMG\_4458.jpg

Valeur patrimoniale : moyenne

Typologie formelle: Architecture vernaculaire industrielle La maison avec gable

## Saint-Camille

Fiche no: 111

73 rue Desrivères

Valeur d'âge : oui  
Valeur d'architecture: non  
Valeur d'usage: non  
Valeur historique: non  
Valeur de rareté: non  
Valeur de contexte: bonne  
Valeur d'authenticité: moyenne  
Date estimée  
1875 — 1880



Date connue: n/d Source de la date: Estimé BG IMG\_4467.jpg

Valeur patrimoniale : moyenne

Typologie formelle: Architecture vernaculaire industrielle La maison avec gable

## Saint-Camille

Fiche no: 112

75 rue Desrivères

Valeur d'âge : oui  
Valeur d'architecture: non  
Valeur d'usage: non  
Valeur historique: non  
Valeur de rareté: non  
Valeur de contexte: bonne  
Valeur d'authenticité: bonne  
Date estimée  
1875 — 1885



Date connue: n/d Source de la date: Estimé BG IMG\_4469.jpg

Valeur patrimoniale : moyenne

Typologie formelle: Architecture vernaculaire industrielle La maison avec gable

## Saint-Camille

Fiche no: 113

102 rue Desrivères

Musée de la Souvenance

Valeur d'âge : oui  
Valeur d'architecture: non  
Valeur d'usage: oui  
Valeur historique: non  
Valeur de rareté: oui  
Valeur de contexte: bonne  
Valeur d'authenticité: supérieure  
Date estimée  
1870 — 1881



Date connue: n/d Source de la date: Estimé BG IMG\_4586.jpg

Valeur patrimoniale : forte

Typologie formelle: Bâtiments secondaires

## Saint-Camille

Fiche no: 114

76 rue Desrivères

Valeur d'âge : non  
Valeur d'architecture: non  
Valeur d'usage: oui  
Valeur historique: non  
Valeur de rareté: oui  
Valeur de contexte: bonne  
Valeur d'authenticité: supérieure  
Date estimée  
1920 — 1945



Date connue: n/d Source de la date: Estimé BG IMG\_4597.jpg

Valeur patrimoniale : moyenne

Typologie formelle: Hors-type

## Saint-Camille

Fiche no: 115

108 rue Desrivières

Valeur d'âge : **oui**  
Valeur d'architecture: **oui**  
Valeur d'usage: **oui**  
Valeur historique: **non**  
Valeur de rareté: **oui**  
Valeur de contexte: **moyenne**  
Valeur d'authenticité: **moyenne**  
Date estimée  
—



Date connue: **1874-1875** Source de la date: **Source documentaire** IMG\_4640.jpg

Valeur patrimoniale : **supérieure**

Typologie formelle: **Maison à loggia**

## Saint-Camille

Fiche no: 116

130 rue Miquelon

Valeur d'âge : **oui**  
Valeur d'architecture: **non**  
Valeur d'usage: **non**  
Valeur historique: **non**  
Valeur de rareté: **non**  
Valeur de contexte: **supérieure**  
Valeur d'authenticité: **bonne**  
Date estimée  
**1870 — 1900**



Date connue: **n/d** Source de la date: **Estimé BG** IMG\_4672.jpg

Valeur patrimoniale : **moyenne**

Typologie formelle: **Architecture vernaculaire industrielle La maison avec gable**

## Saint-Camille

Fiche no: 117

157 rue Miquelon

**Ancienne église de Saint-Camille / Le centre camillois**

Valeur d'âge : **oui**  
Valeur d'architecture: **non**  
Valeur d'usage: **oui**  
Valeur historique: **non**  
Valeur de rareté: **oui**  
Valeur de contexte: **excellente**  
Valeur d'authenticité: **bonne**  
Date estimée  
—



Date connue: **1881** Source de la date: **Millésime** IMG\_4449.jpg

Valeur patrimoniale : **supérieure**

Typologie formelle: **Architecture religieuse Néoroman**

## Saint-Camille

Fiche no: 118

159 rue Miquelon

**Ancien presbytère de Saint-Camille / La corvée**

Valeur d'âge : **non**  
Valeur d'architecture: **oui**  
Valeur d'usage: **oui**  
Valeur historique: **non**  
Valeur de rareté: **oui**  
Valeur de contexte: **supérieure**  
Valeur d'authenticité: **moyenne**  
Date estimée  
—



Date connue: **1904** Source de la date: **Panneau d'interprétation** IMG\_4431.jpg

Valeur patrimoniale : **forte**

Typologie formelle: **Éclectisme**

## Saint-Camille

Fiche no: 119

160 rue Miquelon

**Sanctuaire Saint-Antoine**

Valeur d'âge : **oui**  
Valeur d'architecture: **oui**  
Valeur d'usage: **oui**  
Valeur historique: **non**  
Valeur de rareté: **oui**  
Valeur de contexte: **bonne**  
Valeur d'authenticité: **excellente**  
Date estimée  
—



Date connue: **1899** Source de la date: **Panneau d'interprétation** IMG\_4675.jpg

Valeur patrimoniale : **supérieure**

Typologie formelle: **Architecture religieuse Néoclassique**

## Saint-Camille

Fiche no: 120

162 rue Miquelon

**Le p'tit bonheur de Saint-Camille - 1**

Valeur d'âge : **oui**  
Valeur d'architecture: **oui**  
Valeur d'usage: **oui**  
Valeur historique: **non**  
Valeur de rareté: **non**  
Valeur de contexte: **supérieure**  
Valeur d'authenticité: **excellente**  
Date estimée  
**1878 — 1880**



Date connue: **n/d** Source de la date: **Estimé BG** IMG\_4633.jpg

Valeur patrimoniale : **supérieure**

Typologie formelle: **Architecture vernaculaire industrielle La maison avec gable**

## Saint-Camille

Fiche no: 121

162 A rue Miquelon

### Le p'tit bonheur de Saint-Camille - 2

Valeur d'âge : non  
Valeur d'architecture: oui  
Valeur d'usage: oui  
Valeur historique: non  
Valeur de rareté: oui  
Valeur de contexte: excellente  
Valeur d'authenticité: supérieure  
Date estimée  
1910 — 1935



Date connue: n/d Source de la date: Estimé BG IMG\_4678.jpg

Valeur patrimoniale : supérieure  
Typologie formelle: Boomtown

## Saint-Camille

Fiche no: 124

257 rue Miquelon

Valeur d'âge : non  
Valeur d'architecture: non  
Valeur d'usage: non  
Valeur historique: non  
Valeur de rareté: non  
Valeur de contexte: bonne  
Valeur d'authenticité: moyenne  
Date estimée  
1950 — 1955



Date connue: n/d Source de la date: Estimé BG IMG\_4418.jpg

Valeur patrimoniale : moyenne  
Typologie formelle: Arts and Crafts

## Saint-Camille

Fiche no: 122

163 rue Miquelon

Valeur d'âge : oui  
Valeur d'architecture: oui  
Valeur d'usage: non  
Valeur historique: non  
Valeur de rareté: non  
Valeur de contexte: bonne  
Valeur d'authenticité: supérieure  
Date estimée  
1885 — 1890



Date connue: n/d Source de la date: Estimé BG IMG\_4421.jpg

Valeur patrimoniale : forte  
Typologie formelle: Architecture vernaculaire industrielle La maison avec gable

## Saint-Georges-de-Windsor

Fiche no: 125

489 rue Principale

### Église de Saint-Georges / Salle paroissiale

Valeur d'âge : oui  
Valeur d'architecture: oui  
Valeur d'usage: oui  
Valeur historique: non  
Valeur de rareté: oui  
Valeur de contexte: bonne  
Valeur d'authenticité: excellente  
Date estimée  
—



Date connue: 1870 Source de la date: Source documentaire IMG\_4539.jpg

Valeur patrimoniale : exceptionnelle  
Typologie formelle: Architecture religieuse Néoroman

## Saint-Camille

Fiche no: 123

168 rue Miquelon

Valeur d'âge : non  
Valeur d'architecture: oui  
Valeur d'usage: non  
Valeur historique: non  
Valeur de rareté: non  
Valeur de contexte: bonne  
Valeur d'authenticité: moyenne  
Date estimée  
1900 — 1910



Date connue: n/d Source de la date: IMG\_4649.jpg

Valeur patrimoniale : forte  
Typologie formelle: Queen Anne

## Saint-Georges-de-Windsor

Fiche no: 126

493 rue Principale

### Presbytère de Saint-Georges-de-Windsor

Friperie/ Marché aux puces

Valeur d'âge : oui  
Valeur d'architecture: oui  
Valeur d'usage: oui  
Valeur historique: non  
Valeur de rareté: non  
Valeur de contexte: bonne  
Valeur d'authenticité: excellente  
Date estimée  
—



Date connue: 1870 Source de la date: Source documentaire IMG\_4535.jpg

Valeur patrimoniale : supérieure  
Typologie formelle: Maison cubique (d'inspiration Four Square Style)

## Wotton

Fiche no: 127

787 791 rue Saint-Jean

Valeur d'âge : non  
Valeur d'architecture: oui  
Valeur d'usage: non  
Valeur historique: non  
Valeur de rareté: oui  
Valeur de contexte: bonne  
Valeur d'authenticité: bonne  
Date estimée  
1910 — 1935

Date connue: n/d



Source de la date: Millésime  
IMG\_4190.jpg

Valeur patrimoniale : forte

Typologie formelle: Éclectisme

## Wotton

Fiche no: 128

465 rue Saint-Jean

Valeur d'âge : oui  
Valeur d'architecture: oui  
Valeur d'usage: non  
Valeur historique: non  
Valeur de rareté: oui  
Valeur de contexte: bonne  
Valeur d'authenticité: bonne  
Date estimée  
1875 — 1880

Date connue: n/d



Source de la date: Estimé BG  
IMG\_4240.jpg

Valeur patrimoniale : forte

Typologie formelle: Eclectisme

## Wotton

Fiche no: 129

772 rue Saint-Jean

Église Saint-Hippolyte

Valeur d'âge : non  
Valeur d'architecture: oui  
Valeur d'usage: oui  
Valeur historique: non  
Valeur de rareté: oui  
Valeur de contexte: supérieure  
Valeur d'authenticité: excellente  
Date estimée  
—

Date connue: 1902-1903



Source de la date: Inventaire des lieux de culte du Québec  
IMG\_4200.jpg

Valeur patrimoniale : exceptionnelle

Typologie formelle: Architecture religieuse Néoroman

## Wotton

Fiche no: 130

772 rue Saint-Jean

Ancien presbytère de Wotton

Friperie du village

Valeur d'âge : oui  
Valeur d'architecture: oui  
Valeur d'usage: oui  
Valeur historique: non  
Valeur de rareté: oui  
Valeur de contexte: supérieure  
Valeur d'authenticité: bonne  
Date estimée  
1885 — 1910

Date connue: n/d



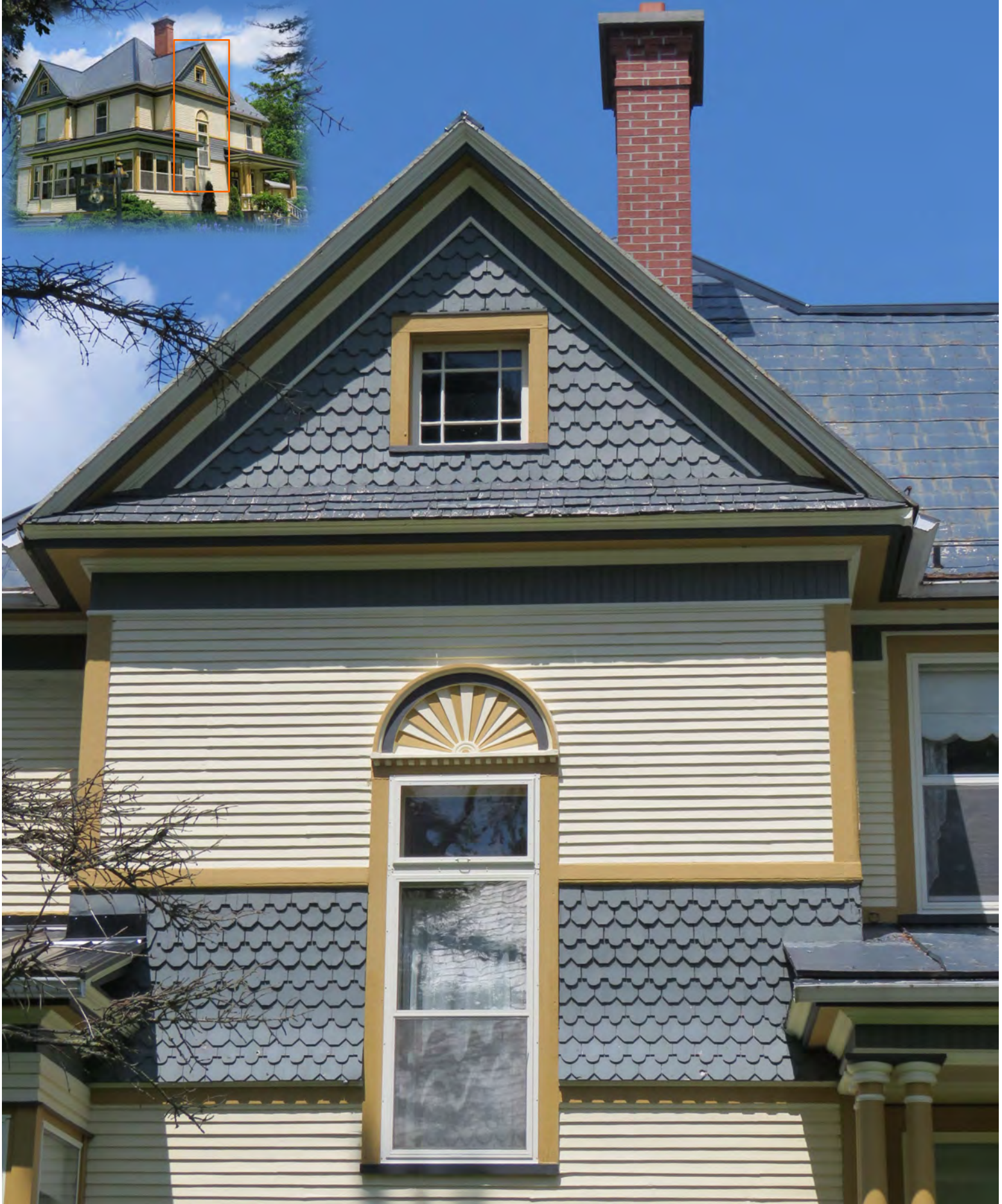
Source de la date: Estimé BG  
IMG\_4489.jpg

Valeur patrimoniale : supérieure

Typologie formelle: Second Empire

# Annexe 2. Spécimens grand format de détails d'architecture

---



Avant-corps surmonté d'un fronton, revêtu de planche à clin et de bardeau de bois découpé. Maison McCracken. 126, rue Grove, Danville.

IMG\_3303.jpg



Logette à trois pans, remarquable avec son toit supporté par des consoles doubles et ses panneaux moulurés à la base. 78-80, rue Grove, Danville. IMG\_3365.jpg



Oriel à trois pans, avec fronton et retours de corniche (R). Revêtement de planche à clin et de bardeau de bois découpé. 33, rue Dufferin, Danville. IMG\_3295.jpg



Garde-corps plein aux motifs découpés à jour d'un modèle vraiment très rare. Ancien presbytère de l'Église congrégationaliste de Danville. 98, rue Grove, Danville. IMG\_3331.jpg



Oriel de la maison construite par Loren Gordon, acquise au début des années 1900 par John Arthur Wadleigh, dont la lettre « W » orne le vitrail. 88, rue Grove, Danville. IMG\_3378.jpg



Lambrequin (L), colonnes tournées et garde-corps composé de balustres. Maison Edgewood.  
89, rue Grove, Danville. IMG\_3923.jpg



Garde-corps à motifs originaux découpés à jour. 25, rue du Prince-Albert, Danville.

IMG\_3602.jpg



Retour de corniche et paires de consoles doubles découpées, d'influence Bracketted Style. 82, rue Crown, Danville. IMG\_3798.jpg



Ornement de pignon en bois extrêmement élaboré. 100, rue Crown, Danville.  
IMG\_3818.jpg



Consoles sous l'avant-toit. 78-80, rue Grove, Danville. IMG\_3360.jpg



Ornement de pignon et frise découpée en bois. 20-22, rue Water, Danville. IMG\_3369.jpg



Aisseliers et consoles doubles au sommet d'une colonne supportant le toit de la galerie. 89, rue Crown, Danville. IMG\_3364.jpg



Sommet de tour recouvert d'ardoise, lucarne en arc plein cintre, corniche à consoles doubles (C). Maison MacLeay. 86-96, rue du Carmel, Danville. IMG\_3756.jpg